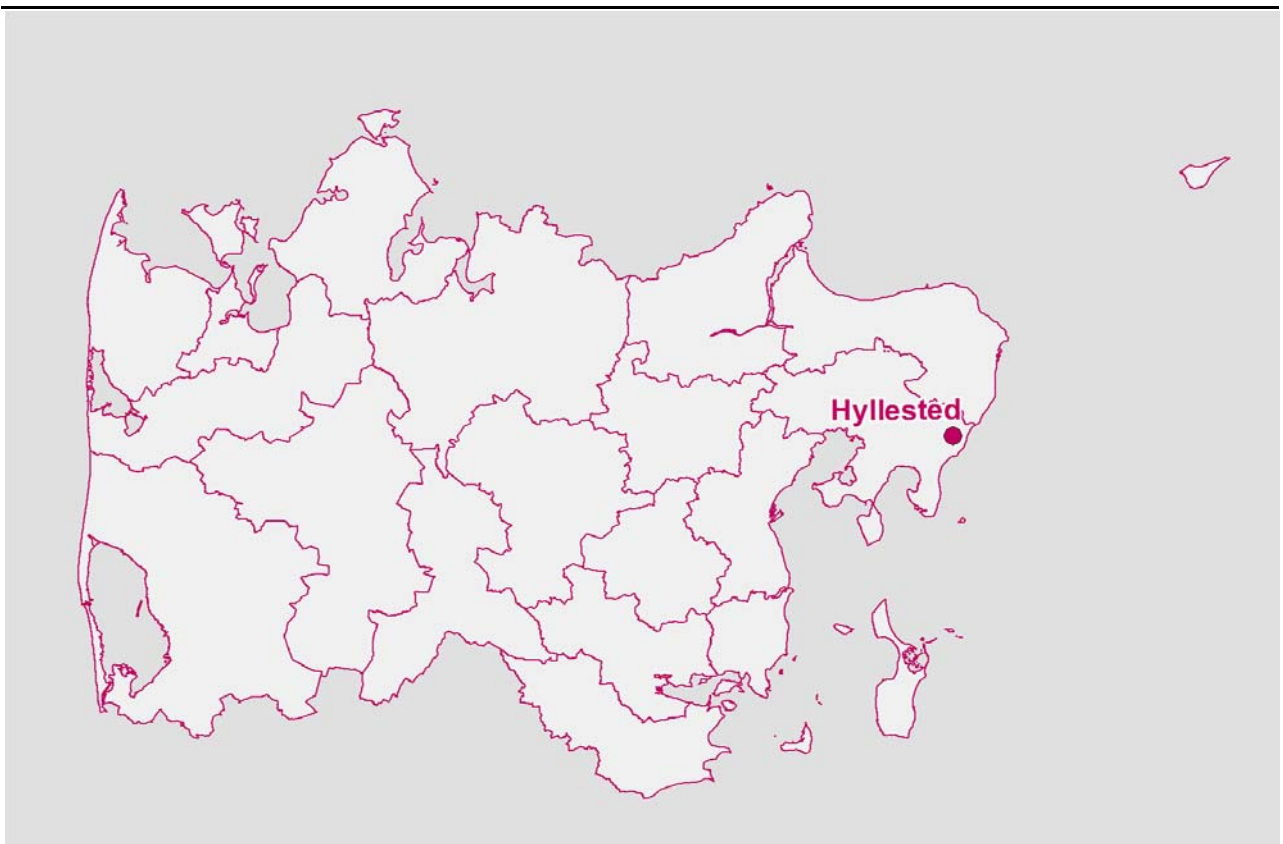


RÅSTOFPLANLÆGNING

Indledende miljø- og råstofvurdering af et
evt. kommende råstofgraveområde

Hyllested
Syddjurs Kommune



Udgiver Region Midtjylland
 Skottenborg 26
 8800 Viborg

Udgivelsesår 2015

Kort Grundmateriale
 KMS Copyright

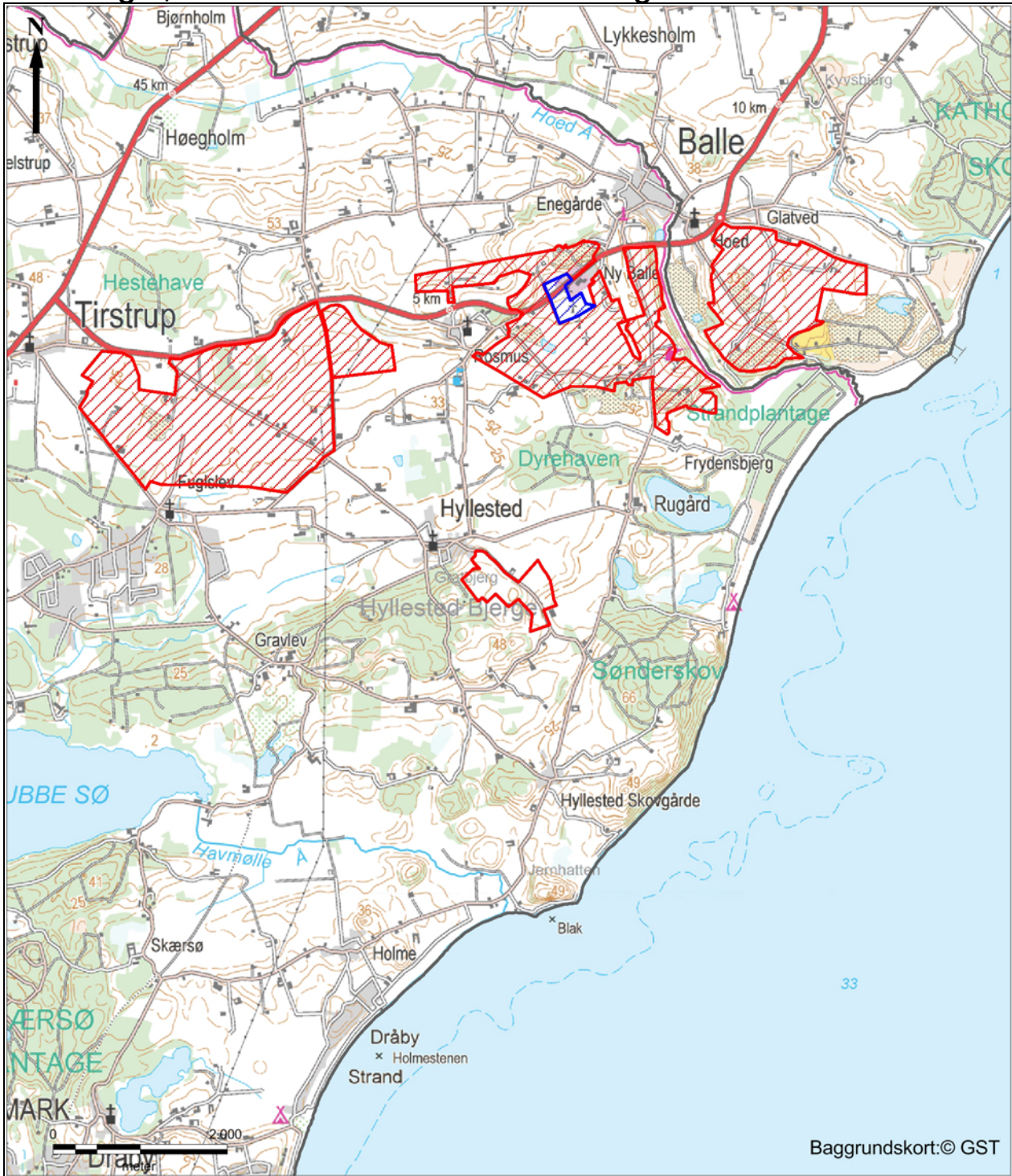
Henvendelse/yderligere information vedr. oplæg
Mail: miljoe@ru.rm.dk
Tlf.: 78 41 19 99
Læs mere: www.raastofplan-midt.dk





Konsulenter Orbicon A/S
 Jens Juuls Vej 16
 8260 Viby J

Indhold

| | |
|--|-----------|
| Kortbilag 1, vers. 1 – Evt. kommende råstofgraveområde | 1 |
| INDLEDNING | 2 |
| Lovgivning og proces for råstofkortlægning og råstofplanlægning | 2 |
| Råstofkortlægning | 2 |
| Råstofplanlægning | 3 |
| Datagrundlag | 4 |
| Kortbilag 2, vers. 1 - Miljøforhold, der yderligere bør vurderes | 5 |
| SAMMENFATNING AF INDLEDENDE SCREENING/ SCOPING | 6 |
| Uddybning af muligt berørte miljøparametre/miljøforhold..... | 6 |
| Støj, støv, vibrationer, trafikikkerhed og klimapåvirkninger | 6 |
| Drikkevandsinteresser | 7 |
| Natura 2000 | 7 |
| Beskyttet natur..... | 9 |
| Landskabsinteresser..... | 9 |
| Forsyningsledninger | 10 |
| Vurderet råstofmængde og –kvalitet | 10 |
| ORDFORKLARING | 12 |
| SCREENING OG INDLEDENDE SCOPING (SKEMAFORM) | 15 |
| Kortbilag 3 – Drikkevandsinteresser | 29 |
| Kortbilag 4 – Landskabs- og kulturinteresser | 30 |
| Kortbilag 5 – Naturinteresser | 31 |
| Kortbilag 6 – Skov og geologiske interesser | 32 |
| Kortbilag 7.0 – Eksisterende geologiske data | 33 |
| Kortbilag 7.1 – Tematiserede geofysiske data | 34 |

Kortbilag 1, vers. 1 – Evt. kommende råstofgraveområde



| | | | | | | | |
|---|---------------------------|---|-------------------|---|-----------------------|---|---------------|
|  | Anmodet råstofgraveområde |  | Råstofgraveområde |  | Råstofinteresseområde |  | Kommunegrænse |
|---|---------------------------|---|-------------------|---|-----------------------|---|---------------|

| | |
|-------------------|--|
| Dato | Juni 2014 |
| Beliggenhed | Umiddelbart sydøst for Hyllested i Syddjurs Kommune. |
| Arealstatus | Udenfor udlagte råstofgraveområder eller råstofinteresseområder iht. Råstofplan 2012. |
| Areal | Det anmodede råstofgraveområde udgør ca. 43,7 ha |
| Råstofkortlægning | Yderligere undersøgelser vil være nødvendige for at kunne vurdere det anmodede råstofgraveområdes indhold af råstoffer i forhold til kvalitet og mængde. |

Indledning

I Råstofplan 2012 er der udlagt 37 *råstofinteresseområder* (3.223 ha). I disse områder er der, vurderet ud fra geologien, en vis sandsynlighed for at finde egnede råstofforekomster. For at vurdere, om *interesseområderne* eller *anmodede råstofgraveområder* evt. kan indgå som *fremtidige råstofgraveområder* i Region Midtjyllands råstofplanlægning, screener Regionen indledningsvis *råstofinteresseområder*, *anmodede råstofgraveområder* og andre områder med mulige brugbare råstoffer.

I den indledende *screening* afklares, om der er behov for yderligere dokumentation af råstofressourcernes udbredelse og kvalitet, ligesom det afklares, om der er væsentlige natur-, miljø- og planforhold, der vil blive berørt.

I nærværende *screening* er der gennemført en indledende *miljø- og råstofvurdering* af det *anmodede råstofgraveområde* for sand, grus og sten ved Hyllested i Syddjurs Kommune. Området fremgår af kortbilag 1.

RÅSTOFPLAN 2012 for Region Midtjylland fastlægger, hvor der i Region Midtjylland kan gives tilladelse til at indvinde regionens naturgivne råstoffer – sand, grus, sten, kvartssand, ler, moler, plastisk ler, tørv og kalk.

*Råstofplanen*¹ består, kort fortalt, af en overordnet strategi, retningslinjer til at opfylde strategien samt udpegning af en række konkrete arealer. Der er udlagt *råstofgraveområder* og *råstofinteresseområder* for forskellige råstofftyper. For yderligere oplysninger henvises der til RÅSTOFPLAN 2012 fra Region Midtjylland (www.raastofplan-midt.dk).

Hvert 4. år skal Regionsrådet gennemgå *råstofplanen* og tage stilling til, om der er behov for justeringer eller revision. I den forbindelse skal forslag til *fremtidige råstofgraveområder* miljøvurderes efter gældende lovgivning, inden de kan indgå som *råstofgraveområde* i den kommende *råstofplan* for Region Midtjylland.

Lovgivning og proces for råstofkortlægning og råstofplanlægning

Råstofkortlægning

Regionsrådet skal i henhold til råstoflovens § 5 (lov nr. 657 af 27. maj 2013) udføre en kortlægning af og efter råstofforekomster på landjorden. Inden for regionens *råstofinteresseområder* er der – vurderet ud fra kendskabet til geologien – en vis sandsynlighed for at finde egnede forekomster. Før *råstofinteresseområderne*, *anmodede råstofgraveområder* og andre kortlægningsområder evt. udlægges til *råstofgraveområder*, skal de enkelte områders råstofressource undersøges.

I første omgang undersøger Regionen hvor mange tilgængelige oplysninger, der findes om råstofressourcens omfang og kvalitet inden for det enkelte område, og om det er nødvendigt med en yderligere dokumentation af råstofferne i form af geofysiske undersøgelser, boringer og analyser mv. Hvis der efterfølgende foretages en kortlægning af råstofforekomsten (mængde og kvalitet), afrapporteres dette i en særskilt rapport.

¹ Ord skrevet med *kursiv* er forklaret i afsnittet ”Ordforklaring”

Råstofplanlægning

Resultaterne af *screeningen* afrapporteres i nærværende indledende miljø- og råstofvurdering. Ved *screeningen* af miljøparametre foretages en afvejning og vurdering af øvrige natur-, miljø- og planmæssige forhold, jf. *råstoflovens* § 1. Denne indledende *miljøvurdering* samt evt. yderligere undersøgelser vil herefter være udgangspunkt for at afgøre, om det aktuelle areal bliver foreslået udlagt til *råstofgraveområde*.

Såfremt dette aktuelle område foreslås udlagt til et *fremtidigt råstofgraveområde* i en kommende *råstofplan*/råstofplantillæg, skal Syddjurs Kommune, andre myndigheder og organisationer samt berørte parter inddrages/høres med henblik på at udarbejde en endelig miljørapport for *råstofgraveområdet*.

Offentlige myndigheder skal foretage en *miljøvurdering* af planer for fremtidige anlægstilladelser, der er udarbejdet i medfør af lovgivningen (lovpligtige planer), og som kan få en væsentlig indvirkning på miljøet (lov nr. 939 af 3. juli 2013). Visse planer er som udgangspunkt omfattet af krav om *miljøvurdering*, hvilket er tilfældet med *råstofplanen*.

Omfanget af *miljøvurderingen* afklares ved først at foretage en indledende *screening* og *scoping* og dernæst udarbejde en miljørapport for hvert af de nye *fremtidige råstofgraveområder*. I denne indledende *miljøvurdering* er der anvendt samme terminologi og vurderingskriterier, som man i givet fald skal anvende ved en *miljøvurdering* af *råstofplanen*.

Trin 1 – Indledende screening:

Det undersøges, om planen umiddelbart er omfattet af lovens krav om *miljøvurdering*, dvs., om planen er omfattet af lovens bilag 3 eller 4, og/eller om planen kan påvirke et internationalt naturbeskyttelsesområde væsentligt. Er der kun tale om en plan for et mindre område, skal der jf. lovens § 3, stk. 2 foretages en *screening* af planens mulige miljøpåvirkning for at afgøre, om planen alligevel skal miljøvurderes.

Trin 2 – Planens indvirkning på miljøet (scoping/screening):

Viser den indledende *screening*, at *råstofplanen* umiddelbart er omfattet af lovens krav om *miljøvurdering*, som i dette tilfælde, bruges en *scoping* til at afgrænse *miljøvurderingen*. *Scoping* har til formål at afgrænse og målrette miljøvurderingsarbejdet. Igennem *scoping* indkredses, hvilke miljøforhold der især forventes påvirket, ligesom det fastlægges hvilke alternativer, der indgår i vurderingen.

Scoping af miljøforholdene omfatter overordnet følgende faktorer:

- Biologisk mangfoldighed
- Befolkning
- Menneskers sundhed
- Fauna
- Flora
- Jordbund
- Vand
- Luft
- Klimatiske faktorer
- Materielle goder
- Landskab
- Kulturarv
- Arkitektonisk og arkæologisk arv
- Ressourcer og affald
- Trafik

Miljøpåvirkningen af de enkelte faktorer kan være enten "ikke relevant", "forhold, der bør vurderes" eller "forhold, der ikke vurderes yderligere". Der skal i vurderingen af miljøpåvirkningen tages hensyn til både kortsigtede, langsigtede, direkte og indirekte effekter.

Vurderes miljøpåvirkningerne at være "forhold, der ikke vurderes yderligere" (dvs. neutrale eller mindre betydende miljømæssige konsekvenser), skal det anføres i næste revision af *råstofplanen*, at indvinding af råstoffer i det pågældende område ikke forventes at få væsentlige miljømæssige konsekvenser.

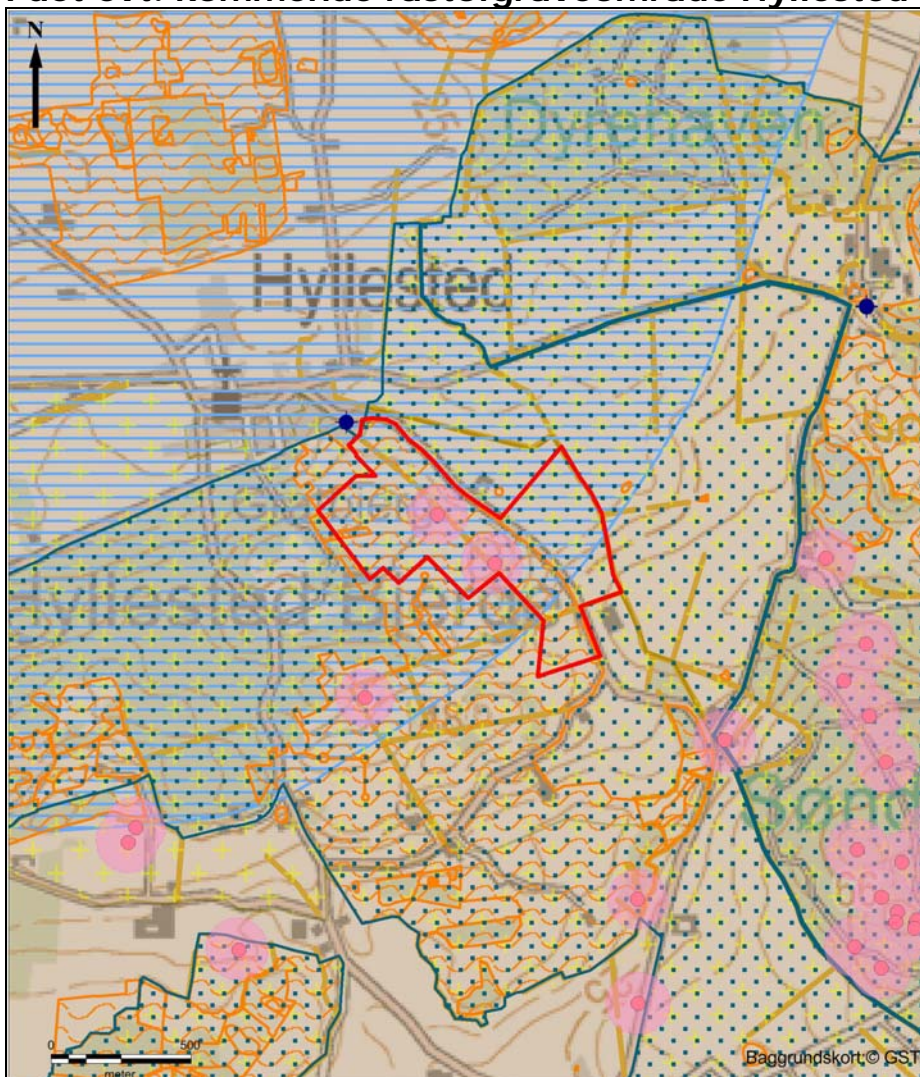
Er der mange miljøpåvirkninger, som hver for sig er mindre betydende, kan de dog tilsammen udgøre en væsentlig miljøpåvirkning – som derfor skal miljøvurderes.

Datagrundlag

Plandata, som er benyttet i denne miljørapport, er dels fremsendt fra Syddjurs Kommune/hentet på kommunens hjemmeside, dels indhentet fra Miljøportalen, Plansystem.dk, Kulturstyrelsens portal "Fund og fortidsminder", Miljøministeriets portal "MiljøGis", LER (Ledningsejerregistret), GEUS' Jupiter boringsdatabase, og Region Midtjyllands hjemmeside. Potentialekortet er fra 2007 og udarbejdet af Orbicon for Region Midtjylland. Kortet repræsenterer overordnet potentialet i det primære grundvandsmagasin, hvilket vil sige vandførende lag i intermediær dybde, som vurderes at have regional udbredelse.

Plandata er fremsendt eller indhentet i maj/juni 2014.

Kortbilag 2, vers. 1 - Miljøforhold, der yderligere bør vurderes i det evt. kommende råstofgraveområde Hyllested



| Areal- og andre interesser | Bemærkninger |
|---|---|
| Støj, støv, CO ₂ -udledning og energiforbrug | Fra indvinding samt transport. |
| Trafiksikkerhed | Øget tung trafik. |
| Arealanvendelse | Inden for særligt værdifuldt landbrugsområde. Ikke vist på kortbilag 2. |
| Drikkevandsinteresser | OSD og Hyllested Vandværks indvindingsboring 50 m mod nord. |
| Fortidsminder | To fredede rundhøje ligger inden for området. |
| Beskyttede sten- og jorddiger | Et beskyttet sten- og jorddige løber NV-SØ gennem området. |
| Natura 2000 og naturbeskyttelse | Natura 2000-område, § 3 beskyttet overdrev og potentielt naturbeskyttelsesområde. |
| Landskabsinteresser | Inden for bevaringsværdigt landskab. |
| Geologiske interesser | Værdifulde nationale geologiske områder og område med særlig geologisk interesse. |

Sammenfatning af indledende screening/ scoping

Regionen har gennemgået arealinteresserne og gennemført en indledende *miljøvurdering* af et *anmodet råstofgraveområde* ved Hyllested beliggende i Syddjurs Kommune i henhold til miljøvurderingsskemaerne i afsnittet om "indledende *screening* og *scoping*" sidst i rapporten. Det *anmodede råstofgraveområde* ligger umiddelbart sydøst for Hyllested.

Området ses på kortbilag 1 og 2.

Det er umiddelbart vurderet ved *screening*, at en evt. udlægning af det *anmodede råstofgraveområde* er omfattet af miljøvurderingslovens bilag 3.

Der er derfor foretaget en indledende *scoping* for at afklare mulige indvirkninger på miljøet ved en evt. fremtidig råstofindvinding i området. *Scoping*en omfatter de miljøparametre, der er givet i lov om miljøvurdering af planer og programmer, bilag 1f, og er vurderet i forhold til væsentlighedskriterierne i lovens bilag 2.

På baggrund af den gennemførte *scoping* af det *anmodede råstofgraveområde*, kan Regionen vurdere, om der er væsentlige miljøforhold, der skal afklares eller tages hensyn til eller har betydning for, om området skal udlægges som *råstofgraveområde* ved næste revision af *råstofplanen*.

Det er vurderet, at nedenstående miljøforhold skal afklares eller tages hensyn til ved planlægning af, om området skal udlægges som *råstofgraveområde* ved næste revision af *råstofplanen* (jf. skemaerne sidst i denne rapport).

- Befolkning og sundhed - støv- og støjgener, øget trafik, klimapåvirkning
- Arealanvendelse – særligt værdifuldt landbrugsområde
- Drikkevandsinteresser - OSD
- Fortidsminder – to fredede rundhøje
- Beskyttet natur – overdrev og potentielt naturbeskyttelsesområde
- Landskabsinteresser – bevaringsværdigt landskab
- Geologiske interesser – værdifuldt nationalt geologisk område og område med særlige geologiske interesser
- Forsyningsledninger

Uddybning af muligt berørte miljøparametre/miljøforhold

Støj, støv, vibrationer, trafiksikkerhed og klimapåvirkninger

Det *anmodede råstofgraveområde* ligger umiddelbart sydøst for Hyllested. Området anvendes til landbrugsmæssige formål. Området ligger ved Stenledvej. Alle maskiner og køretøjer i en råstofgrav udsender støj. Derudover kan flytning af råstoffer medføre rystelser og impulsstøj. Transporten til og fra området med tung trafik kan også resultere i en mindsket trafiksikkerhed. Disse er alle gener, som kan påvirke beboere tæt ved råstofgraven og transportvejene. Indvinding af råstoffer samt transport forbruger energi og udleder CO₂, som påvirker klimaet. Råstofmyndigheden stiller i en evt. *råstoftilladelse* vilkår for støj og vibrationer.

Klimapåvirkninger vil overordnet blive behandlet i *miljøvurderingen* ved næstkommende revision af *råstofplanen*.

Arealinteresser

Det *anmodede råstofgraveområde* ligger inden for et i kommuneplanen udpeget særligt værdifuldt landbrugsområde. Disse områder skal så vidt muligt forblive i jordbrugsdrift, dog under hensyntagen til områder der vil være specielt egnede til naturomdannelse. Områderne

kan kun inddrages til ikke-jordbrugsmæssige formål, hvis arealerne har begrænset betydning for jordbruget, eller hvis en samlet vurdering viser, at en given anvendelse mest hensigtsmæssigt kan placeres i et landbrugsområde.

Drikkevandsinteresser

Hovedparten af det *anmodede råstofgraveområde* Hyllested ligger inden for et *område med særlige drikkevandsinteresser, OSD*. Den sydligste del ligger inden for et *område med drikkevandsinteresser, OD*.

Der ligger ingen almene vandværksboringer inden for det *anmodede råstofgraveområde*. Umiddelbart nord for området har Hyllested Vandværk en vandforsyningsboring, *DGU nr. 81.111*. Der indvindes hovedsageligt fra et smeltevandssandmagasin, som er dækket af ca. 20 m moræneler. *Indvindingsoplandet* er ikke fastlagt, dette afventer statens kortlægning og kommunens indsatsplan.

Råstofindvinding vurderes generelt ikke at udgøre en trussel mod drikkevandet og vandindvindingen. I forbindelse med en evt. råstofansøgning undersøger råstofmyndigheden geologien og hydrogeologien i området - herunder grundvandsbeskyttende lag samt grundvandsstrømning. Råstofmyndigheden stiller i en eventuel *råstoftilladelse* nødvendige vilkår til sikring af drikkevandsinteresserne i området, herunder også vilkår for arealanvendelsen på de efterbehandlede arealer.

Fortidsminder

Centralt i det *anmodede råstofgraveområde* ligger to rundhøje fra stenalderen. Højene er af Kulturstyrelsen udpeget som fortidsminder (nr. 23186) med en 100 m beskyttelseslinje. Fortidsminderne er beskyttet gennem museumslovens § 29e ved, at der ikke må ske ændringer af et fortidsmindes tilstand. Det vil sige, at alle aktiviteter, der påvirker fortidsmindernes indhold og overflade, ikke er tilladt. Inden for 100 meter beskyttelseszonen regnet fra fortidsmindets fod, må tilstanden ikke ændres. I særlige tilfælde kan der dispenseres fra bestemmelserne. Det er råstofmyndigheden, der i forbindelse med en evt. *råstoftilladelse* stiller vilkår for, at det beskyttede fortidsminde sikres.

Beskyttede sten- og jorddiger

Et beskyttet sten- og jorddige løber NV-SØ gennem det *anmodede råstofgraveområde*.

Ved sten- og jorddiger forstås menneskeskabte, linjeformede forhøjninger af sten, jord, græstørv, tang eller lignende materialer. Disse fungerer eller har fungeret som hegn med det formål at markere administrative, ejendoms- eller anvendelsesmæssige skel i landskabet. Sten- og jorddiger har en generel beskyttelse i museumsloven, hvor bestemmelsen i § 29a betyder, at de ikke må ændres. Der må normalt ikke etableres aktiviteter, som ødelægger eller i væsentlig grad forstyrrer oplevelsen eller kvaliteten af digerne. I særlige tilfælde kan der dispenseres fra bestemmelserne. I forbindelse med evt. råstofindvinding skal der derfor tages hensyn til de beskyttede sten- og jorddiger. Registreringen af digerne er vejledende og en egentlig besigtigelse vil typisk være nødvendig i forbindelse med en råstofansøgning. Det er råstofmyndigheden, der stiller vilkår for, at det beskyttede fortidsminde sikres i forbindelse med en evt. *råstoftilladelse*.

Natura 2000

Nærmeste internationale naturbeskyttelsesområde ligger ca. 3 km vest-sydvest for evt. kommende råstofgraveområde. Det er *Natura 2000-område* nr. 48 Stubbe Sø, som indeholder *EF-habitatområde* H44 "Stubbe Sø".

Tilladelser til aktiviteter i eller uden for *Natura 2000-områder* må ikke kunne forringe områdets naturtyper og levesteder for arter eller medføre forstyrrelser, der har betydelige konsekvenser for de arter, området er udpeget for.

Af habitatbekendtgørelsen fremgår det, at der skal foretages en vurdering af, om et projekt som det ansøgte, i sig selv eller i forbindelse med andre planer og projekter, kan påvirke et *Natura 2000-område* væsentligt.

En væsentlig påvirkning af et *Natura 2000-område* vil være, hvis en plan eller et projekt risikerer at skade bevaringsmålsætningen for det pågældende *Natura 2000-område*. Påvirkningen skal vurderes ud fra, om den er så væsentlig, at gunstig bevaringsstatus ikke kan oprettholdes, eller at der ikke kan opnås gunstig bevaringsstatus, eller de mål, som opstilles i *Natura 2000-planen*, ikke kan opnås.

Natura 2000-plan 2010-2015 "Stubbe Sø. Natura 2000-område nr. 48, Habitatområde H44" er gældende for området (1. planperiode). Naturstyrelsen har udarbejdet forslag til *Natura 2000-plan 2016-2021* (2. planperiode) på baggrund af basisanalyser for området. Basisanalysen er revideret december 2014 og indeholder seneste viden om *Natura 2000-området*. *Natura 2000-planerne 2016-2021* er i høring frem til 10. april 2015.

De følgende oplysninger vedrørende *Natura 2000-område 48* er baseret på eller citeret fra basisanalyserne og *Natura 2000-planerne*.

Natura 2000-området har et areal på 778 ha, hvoraf selve *Stubbe Sø* udgør knap halvdelen. Området er specielt udpeget for at beskytte selve *Stubbe Sø* og dens omgivende naturarealer samt områdets bestand af damflagermus og odder.

| Udpegningsgrundlag for Habitatområde nr. 44 | | |
|---|------------------------|---------------------------|
| Naturtyper: | Kransnålalge-sø (3140) | Næringsrig sø (3150) |
| | Vandløb (3260) | Surt overdrev* (6230) |
| | Tidvis våd eng (6410) | Rigkær (7230) |
| | Bøg på mor (9110) | Ege-blandskov (9160) |
| | Stilkege-krat (9190) | Elle- og askeskov* (91Eo) |
| Arter: | Damflagermus (1318) | Odder (1355) |

Naturtyper og arter, der udgør det gældende udpegningsgrundlag for *Natura 2000-området*. Tal i parentes ved naturtyper og arter henviser til talkoder i habitatdirektivets bilag 1 og 2. * angiver at der er tale om en prioriteret naturtype. Udpegningsgrundlag for habitatområder og fuglebeskyttelsesområder er blevet revideret som beskrevet oven for.

Negative påvirkninger/trusler, der - hver for sig eller i kombination - indebærer en forhindring eller væsentlig forsinkelse af muligheden for, at naturtypen eller levestedet kan opnå gunstig bevaringsstatus er følgende: Tilgroning af lyskrævende naturtyper med høje urter eller vedplanter, uhensigtsmæssig hydrologi i vådbunds naturtyper, direkte påvirkning fra landbrugsdrift på tilstødende arealer, forekomst af invasive arter og forstyrrelse af fugle og havpattedyr samt næringsberigelse, vandindvinding, miljøfarlige stoffer og prædation.

Vurdering

Drift af anlæg samt transport med tunge køretøjer til og fra råstofgraven vil forårsage emission af bl.a. CO₂. Den øgede trafik vurderes at være forholdsvis lille sammenlignet med den øvrige trafik på vejene omkring området, og de direkte transportveje til det evt. kommende *råstofgraveområde* ved Hyllested går ikke gennem *Natura 2000-området*. Emissionerne vurderes derfor ikke at kunne påvirke *Natura 2000-områdets* naturtyper eller arter. Råstofgravning medfører ikke anden udledning af miljøfremmede stoffer eller næringsstoffer til omgivelserne, som vil kunne påvirke området.

De direkte transportveje til det evt. kommende *råstofgraveområde* ved Hyllested berører ikke *Natura 2000-området*. Det vurderes derfor, at naturtyper eller arter, der er knyttet til *Natura 2000-området* ikke vil blive påvirket af støv og støj fra råstofgravning ved Hyllested.

Vådbunds naturtyperne i *Natura 2000-området* er sårbare i forhold til ændringer i hydrologien. Indvinding af grundvand til fx drikkevand og vandingsformål kan reducere grundvandstryk, som igen kan reducere mængden af udsivende grundvand til naturtyperne og en generel sænkning af vandstanden. Råstofindvinding kan omfatte indvinding under grundvandsspejl og

oppumpning af grundvand til vådsorteringsanlæg. Det fremgår af bl.a. miljørapport nr. 526 fra Miljøstyrelsen, at råstofindvinding under grundvandsspejlet kun medfører en lille og midlertidig lokal grundvandssænkning omkring grusgraven. Der sker ikke et forbrug af grundvand ud over det råstofvolumen, der erstattes af vand i gravesøerne. Rapporten konkluderer at selve råstofindvindingen under grundvandsspejlet har en særdeles begrænset påvirkning af grundvandsstanden. Region Midtjylland kan i en evt. *råstoftilladelse* stille vilkår, som sikrer, at der ikke sker påvirkning af grundvandsstanden i Natura 2000-området.

Der er ikke kendskab til andre projekter eller planer, der i kumulation med råstofgravningen vil kunne påvirke *Natura 2000-området*.

Råstofgravning inden for det foreslåede område ved Hyllested vurderes således at kunne ske uden væsentlig påvirkning af *Natura 2000-område* nr. 48 og det tilhørende habitatområde – både i sig selv og i kumulation med andre planer og projekter.

Beskyttet natur

I den vestlige del af det *anmodede råstofgraveområde* er et areal på ca. 2.400 m² beskyttet jf. naturbeskyttelseslovens § 3 som overdrev. Registreringen af § 3 natur er vejledende for naturtyperne. Derfor er en nærmere undersøgelse i forbindelse med en evt. råstofansøgning nødvendig. En tilstandsændring af beskyttet natur kræver en dispensation fra kommunen. Det er Syddjurs Kommune der i forbindelse med sagsbehandlingen vurderer naturområdernes kvalitet.

Hele det *anmodede råstofgraveområde* ligger endvidere inden for et i kommuneplanen udpeget potentielt naturbeskyttelsesområde. Mulige naturområder er som regel landbrugsarealer i omdrift, hvor der er gode muligheder for at genetablere uopdyrkede områder med høj naturværdi. I de mulige naturområder skal levesteder for vilde dyr og planter bevares og om muligt forbedres.

Landskabsinteresser

Det *anmodede råstofgraveområde* ligger inden for de i kommuneplanen udpegede bevaringsværdige landskaber. Inddragelse af arealer til formål, der kan skæmme landskabet, skal så vidt muligt undgås. Inden for de udpegede landskabelige interesseområder skal landskabs-hensyn tillægges særlig stor vægt.

Det *anmodede råstofgraveområde* ligger inden for kommuneplanens landskabskarakterområde nr. 90 *Hyllested Morænelandskab*. Syddjurs Kommune er for tiden i gang med at udarbejde en revideret landskabskarakterplan, til erstatning for den gældende landskabskarakterplan, som blev udarbejdet af det tidligere Århus Amt i efteråret 2006.

Inden for de enkelte landskabsområder skal planlægning og naturforvaltning ske under hensyntagen til målsætninger og forvaltningsstrategier beskrevet i landskabskarakterkortlægningen for Syddjurs Kommune. Det *anmodede råstofgraveområde* er beskrevet som karakter-svagt, middel tilstand med visuelle oplevelsesmuligheder, men ikke særlige visuelle muligheder.

Råstofgravning er en irreversibel proces - når råstofferne er fjernet, er landskabet ændret for altid. Den visuelle påvirkning af landskabet vil afhænge af grave- og efterbehandlingsplanen. Det er råstofmyndigheden, der stiller vilkår om efterbehandling af gravede arealer.

Geologiske interesseområder

Den største trussel mod de geologiske interesser er enhver form for vedvarende terrænen-dring. Sammen med planloven danner naturbeskyttelsesloven grundlag for at beskytte de naturvidenskabelige og undervisningsmæssige bevaringsværdier i det åbne land, herunder de geologiske værdier. Ligeledes stiller *råstofloven* krav om, at der skal tages hensyn til de geologiske værdier. Det er råstofmyndigheden, der stiller vilkår herom i forbindelse med en evt. *råstoftilladelse*.

Hele det *anmodede råstofgraveområde* ligger inden for det i kommuneplanen udpegede område af særlig geologisk interesse "Tirstrup Hedeslette". Inden for de geologiske interesseområder skal hensynet til geologien tillægges særlig stor vægt. Endvidere ligger det *anmodede råstofgraveområde* inden for de værdifulde nationale geologiske områder "Molslandet" (NGI 40) og "Tirstrup Hedeslette" (NGI 40j). Staten har udpeget de værdifulde geologiske områder, der omfatter en række områder af regional og national geologisk interesse fordelt over hele landet. Tirstrup Hedeslette beskrives som værende af stor værdi for forståelsen af den glacielle landskabsserie, ligesom Molslandet beskrives som Danmarks flotteste eksempel på den glacielle landskabsserie.

Forsyningsledninger

Der går et telefonkabel gennem det anmodede råstofgraveområde langs Stenledvej. Oplysninger om forsyningsledninger vil blive behandlet af råstofmyndigheden i forbindelse med en evt. råstoffilladelse. Ved planlægning af råstofgravning skal der tages hensyn til de på det tidspunkt eksisterende forsyningsledninger inden for området.

Vurderet råstofmængde og –kvalitet

På kortbilag 7.0 ses, at der ikke er registreret borer i GEUS Jupiter boredatabase inden for det *anmodede råstofgraveområde*. Der ses 4 borer tæt ved området. De to borer umiddelbart nord for området, *DGU nr.* 81.22 og 81.111, viser smeltevandsgrus fra terræn til bunden af boringen henholdsvis 11 m u.t. (meter under terræn) og 24 m u.t. Herunder følger moræneler. For de to borer umiddelbart syd for området, *DGU nr.* 81.330 og 81.408, er der ikke boredata i Jupiter.

I april 2014 har Geoscandic a/s udført en råstofboring centralt i det *anmodede råstofgraveområde*. Boringen viser grus og morænegrus fra terræn til bunden af boringen i 9 m u.t. Kornstørrelsesanalyser viser sand og grus med et forholdsvis højt grusindhold, mellem 57 % og 83 %. Heraf udgør fraktionen <4 mm mellem 40 % og 70 %. Som det fremgår af kortbilag 7.0 og 7.1, er der ikke registreret geofysiske målinger i området.

Det *anmodede råstofgraveområde* ligger i et *område med særlige drikkevandsinteresser (OSD)*. Terræn i området ligger hovedsageligt mellem kote 35 og kote 50 (DVR90). I råstofboringen er der ikke truffet grundvand, men jf. Århus Amts tidligere kortlægning ligger grundvandspotentiallet omkring kote 15, ca. 15 – 20 m u.t. med en sydøstlig grundvandsstrømning.

Det vurderes, at der er sandsynlighed for at finde indvindingsmæssigt interessante råstoffer i det *anmodede råstofgraveområde*, da råstofboringen viser en råstofressource af sand og grus med en stor andel af grove fraktioner. Det er sandsynligvis nødvendigt med yderligere undersøgelser (geofysik, borer, analyser) for at vurdere områdets indhold af råstoffer i forhold til kvalitet og mængde.

Referencer

- Geoscandic a/s, 2014: Geoteknisk rapport. Jordbundsundersøgelse. Orienterende. Matr.nr. 4a Hyllested by, Hyllested. Matr.nr. 6b Attrup By, Rosmus. Matr.nr. 5f Attrup By, Rosmus. Sagsnummer 14012.0.
- GEUS, Jupiter Databasen, <http://www.geus.dk/>
- Kommuneplan 2013 for Syddjurs Kommune, <http://www.syddjurs.dk/indhold/offentligg-relse-af-kommuneplan-2013>
- Kulturstyrelsen, <http://www.kulturarv.dk/fundogfortidsminder/>
- Ledningsejerregistret (LER), <http://www.ler.dk/>
- Lovbekendtgørelse nr. 1199 af 30. september 2013 om vandforsyning m.v. (vandforsyningsloven), www.retsinformation.dk
- Lovbekendtgørelse nr. 879 af 26. juni 2010 om miljøbeskyttelse (miljøbeskyttelsesloven), www.retsinformation.dk
- Lovbekendtgørelse nr. 951 af 3. juli 2013 om naturbeskyttelse, www.retsinformation.dk
- Lovbekendtgørelse nr. 939 af 3. juli 2013 om miljøvurdering af planer og programmer (miljøvurderingsloven), www.retsinformation.dk
- Lovbekendtgørelse nr. 657 af 27. maj 2013 om råstoffer (råstofloven), www.retsinformation.dk
- Lovbekendtgørelse nr. 1427 af 4. december 2009 om forurennet jord (jordforureningsloven), www.retsinformation.dk
- Lovbekendtgørelse nr. 358 af 8. april 2014 (museumsloven), www.retsinformation.dk
- Miljøministeriet, Miljøstyrelsen, 2000: Følgevirkninger af råstofgravning under grundvandsspejlet. Miljøprojekt nr. 526 2000.
- Miljøministeriet, Naturstyrelsen, MiljøGis, <http://miljoegis.mim.dk/cbkort?profile=miljoegis-geologiske-interesser>
- Miljøministeriet, Skov- og Naturstyrelsen, juni 2006: Vejledning om miljøvurdering af planer og programmer, www.retsinformation.dk
- Miljøministeriet, Naturstyrelsen, Vandplaner (2009-2015), <http://naturstyrelsen.dk/vandmiljoe/vandplaner/>
- Miljøministeriet, Naturstyrelsen, Natura 2000, http://www.naturstyrelsen.dk/Naturbeskyttelse/Natura2000/Hvad_er_Natura_2000/Danske_omraader/
- Miljøportalen, <http://www.miljoportal.dk/Arealinformation/>
- Planer efter planloven på kort, <http://kort.plansystem.dk/>
- Råstofplan 2012 for Region Midtjylland, www.raastofplan-midt.dk

Ordforklaring

| | |
|--|--|
| Anmodet råstofgraveområde | Et område som enten lodsejere, indvindere eller Regionen ønsker screenet og evt. råstofkortlagt, med henblik på at få området udlagt som råstofgraveområde i råstofplanen. |
| BAM-forurening | BAM, 2,6-dichlorbenzamid er et kemisk nedbrydningsprodukt af nogle ukrudtsmidler (herbicider), der tidligere har været anvendt. BAM udvaskes meget let til grundvandet. |
| Bilag IV-arter | Begrebet bilag IV-stammer fra <i>habitatdirektivet</i> , hvor de særligt beskyttede arter fremgår af bilag IV. Der er 39 bilag IV-arter i Danmark, eks. Markfirben og flagermus. |
| BNBO | Boringsnære beskyttelsesområder, BNBO. Kommunerne har mulighed for at udlægge beskyttelsesområder rundt om vandforsyningsboringer for at nedsætte risikoen for forurening af vandforsyningen. Områderne, der varierer i størrelse, bliver udlagt på baggrund af en konkret vurdering af bl.a. magasinets sårbarhed, indvindingsmængden og forurenings-trussel mod vandforsyningen. |
| DGU nr. | Identifikationsnummer for en boring. |
| EF-fuglebeskyttelsesområder | Et EF-fuglebeskyttelsesområde er ét af tre internationale natur-beskyttelsesområder, der samlet betegnes Natura 2000. Fuglebeskyttelsesområderne er udpeget for at beskytte og forbedre levevilkårene for vilde fuglearter i EU. |
| EF-habitatområde | Et EF-habitatområde er ét af tre internationale natur-beskyttelsesområder, der samlet betegnes Natura 2000. Habitatområder udpeges for at beskytte og bevare bestemte naturtyper og arter af dyr og planter, som er af betydning for EU. |
| Fremtidigt råstofgraveområde | Region Midtjyllands udkast til fremtidigt råstofgraveområde som skal indgå i næste råstofplan. Planprocessen vil afgøre, om området skal udlægges til råstofgraveområde. |
| Habitatdirektivet | EU direktiv, der har til formål at sikre sårbare og truede habitater og arter. (Direktiv 92/43/EØF af 21. maj 1992). |
| Indsatsområder med hensyn til nitrat (ION) | Områder inden for de nitratfølsomme områder hvor der skal gøres en særlig indsats med hensyn til nitrat – Se NFI. |
| Indvindingsopland | Et indvindingsopland til boringer er defineret som det område hvor grundvandet strømmer til vandindvindingsboringerne. Indvindingsoplandets størrelse afhænger bl.a. af hvor meget vand der indvindes fra boringerne. |
| LER | Ledningsejerregistret. For at undgå at der sker skade på ledninger ved gravearbejde, er der lavet et ledningsejerregister kaldet LER. LER er funderet i lov om registrering af ledningsejere. |

| | |
|---|--|
| Miljøvurdering | Vurdering af hvilke miljøforhold, som en eventuel råstofindvinding kan påvirke væsentligt. |
| Miljø- og råstofvurdering | Inden for råstofinteresseområder og anmodede råstofgraveområder er miljøforhold og råstofressourcens kvalitet og udbredelse normalt ikke undersøgt og afvejet. Før Regionen kan vurdere om sådanne råstofinteresseområder og anmodede råstofgraveområder skal foreslås udlagt som kommende graveområder i råstofplanen, skal der foretages en indledende miljø- og råstofvurdering. I den indledende miljø- og råstofvurdering afklares væsentlige natur- miljø- og planforhold ligesom der i denne fase vurderes, om det er nødvendigt med en yderligere dokumentation af råstofressourcens omfang og kvalitet. |
| Natura 2000-område | Natura 2000 omfatter EF-fuglebeskyttelsesområder, EF-habitatområder samt Ramsarområder. Habitatområderne og fuglebeskyttelsesområderne er udpeget på baggrund af EU-fuglebeskyttelsesdirektivet og EU-habitatdirektivet. Ramsarområderne er udpeget på grundlag af Ramsarkonventionen, som er en international aftale mellem mange lande. |
| Nitratfølsomme områder (NFI) | Områder hvor drikkevandet er sårbart over for forurening af grundvandet med nitrat. NFI kan udpeges inden for områder med særlige drikkevandsinteresser (OSD) og indvindingsoplande til almene vandværker der ligger uden for OSD. Inden for NFI områderne kan der yderligere udpeges indsatsområder med hensyn til nitrat (ION). |
| Områder med drikkevandsinteresser (OD) | Områder med drikkevandsinteresser har mellemste prioritet for drikkevand – Se OSD. |
| Områder med særlige drikkevandsinteresser (OSD) | Områder med særlige drikkevandsinteresser (OSD) er områder i Danmark, hvor der sker en målrettet indsats for at beskytte den del af grundvandsressourcen, der er egnet som drikkevand. OSD udpeges i vandplanerne. OSD har højeste prioritet for drikkevand og det er inden for disse områder, at de nitratfølsomme områder (NFI) udpeges. |
| Ramsarområder | Ramsarområder er beskyttede vådområder med særlig betydning for fugle. Ramsarområderne ligger alle inden for grænserne af fuglebeskyttelsesområderne og er således omfattet af EU-beskyttelsen. |
| Råstoftilladelse | En geografisk afgrænset tilladelse, givet i medfør af råstofloven, der nærmere angiver vilkår om gravedybder, afstand til skel, tidshorisont, støj, støv, vibrationer, efterbehandling mv. |
| Råstofinteresseområde | Et område hvor Regionen finder en vis sandsynlighed for at finde egnede råstoffer. Områderne må ikke tages i brug til formål, som kan være til gene for fremtidig udnyttelse af eventuelle forekomster. |
| Råstofgraveområde | Et område som af Regionen er reserveret til råstofindvinding i en gældende råstofplan. |
| Råstofloven | Råstofloven skal blandt andet sikre, at forsyning og indvinding af råstoffer sker på en natur- og miljømæssig forsvarlig |

måde. (Lovbekendtgørelse nr. 950 af 24. september 2009 om råstoffer).

| | |
|----------------------|---|
| Råstofplan | Råstofplanen er en ny plantype, som er fastlagt i Lovbekendtgørelsen om råstoffer som følge af kommunalreformen. Råstofplanen har til formål at sikre den fremtidige indvinding af primært ler, sand, grus og sten. |
| Scoping | Hvis et plan- eller programforslag vurderes at skulle miljøvurderes, er den første fase en scopingfase. Her fastlægges indholdet i miljøvurderingen. I denne fase vil de berørte myndigheder blive hørt, og det afgøres på baggrund heraf hvilke oplysninger og viden, der skal indgå i miljøvurderingen. |
| Screening | Ikke alle plan- eller programforslag er obligatorisk omfattet af kravet om en miljøvurdering. Ved screening forstås en overordnet vurdering af, om et plan- eller programforslag, som ikke er obligatorisk omfattet af kravet om en miljøvurdering, skal miljøvurderes. Vurderingen foretages på baggrund af LBK nr. 939 af 03/07/2013 - Bekendtgørelse af lov om miljøvurdering af planer og programmer. |
| Spredningskorridorer | Biologiske spredningskorridorer eller økologiske forbindelseslinjer forbinder adskilte biologiske kerneområder med hinanden. Spredningskorridorerne giver mulighed for at planter og dyr kan sprede sig over større afstande og imellem kerneområder. |
| § 3 områder | Områder som er beskyttet ifølge naturbeskyttelsesloven. Disse områder er defineret i lovens § 3. Disse områder er søer og vandhuller, hvis de er på mindst 100 m ² . Moser, enge, heder, overdrev, strandenge og strand-sumpe, hvis de hver for sig eller i sammenhæng har et areal på mindst 2.500 m ² . Moser under 2500 m ² er også beskyttede, hvis de ligger ved beskyttede vandløb eller søer. De fleste vandløb er også beskyttede. |

Screening og indledende scoping (skemaform)

Nedenstående skema viser resultatet af screeningen og den indledende scoping for det anmodede råstofgraveområde ved Hyllested i Syddjurs Kommune, såfremt området bliver opgraderet til råstofgraveområde i en kommende råstofplan eller som tillæg til en gældende råstofplan.

TRIN 1 – INDLEDENDE SCREENING

| | JA | NEJ | BEMÆRKNINGER |
|---|----|-----|---|
| Planen fastlægger rammerne for fremtidige projekter, der er omfattet af lovens bilag 3 eller 4? | X | | Bilag 3, nr. 19: Stenbrud og minedrift, hvor minestedets areal er over 25 ha, eller tørvegravning på et areal over 150 ha. |
| Planen kan påvirke internationale naturbeskyttelsesområder væsentligt? | | X | Nærmeste internationale naturbeskyttelsesområde er EF-habitat-område nr. 44/Natura 2000-område nr. 48 <i>Stubbe Sø</i> , som ligger ca. 3 km vest-sydvest for det anmodede råstofgraveområde. |
| Planen skal miljøvurderes | | | |

TRIN 2 – INDLEDENDE SCOPING

| PLANENS INDVIRKNING PÅ MILJØET | | | | BEMÆRKNINGER |
|--|---------------|---------------------------|---------------------------------------|--|
| Miljøparametre | Ikke relevant | Forhold, der bør vurderes | Forhold, der ikke vurderes yderligere | |
| Befolkning og sundhed | | | | |
| Indendørs støjpåvirkning | | X | | Drift af anlæg samt transport med tunge køretøjer vil give indendørs støjpåvirkning for beboere tæt på råstofindvindingsområdet. Der ligger ingen beboelsesejendomme inden for det anmodede råstofgraveområde. |
| Sundhedstilstand | X | | | Ingen bemærkninger. |
| Svage grupper (f.eks. handicappede) | X | | | Ingen bemærkninger. |
| Friluftsliv/rekreative interesser | | | X | I kommuneplanen er det anmodede graveområde ikke udlagt til friluftsliv eller rekreative formål. Så længe der graves, vil områderne ikke kunne benyttes i rekreativ henseende. Efter endt gravning vil arealerne kunne benyttes i henhold til bl.a. de vilkår og krav, der stilles til det efterbehandlede areal. |
| Materielle goder | X | | | Ingen bemærkninger. |
| Begrænsninger og gener over for befolkningen | | X | | Støj- og støvgener og øget trafik. Der ligger ingen beboelsesejendomme inden for det anmodede råstofgraveområde. |
| Biologisk mangfoldighed | | | | |
| Nærliggende Natura 2000 områder | | X | | Nærmeste internationale naturbeskyttelsesområde er EF-habitatområde nr. 44/Natura 2000-område nr. 48 <i>Stubbe Sø</i> , som ligger ca. 3 km vest-sydvest for det anmodede råstofgraveområde. Området vurderes ikke at kunne påvirkes væsentligt af grusgravning inden for det anmodede råstofgraveområde. |

| PLANENS INDVIRKNING PÅ MILJØET | | | | BEMÆRKNINGER |
|--|---------------|---------------------------|---------------------------------------|---|
| Miljøparametre | Ikke relevant | Forhold, der bør vurderes | Forhold, der ikke vurderes yderligere | |
| Andre internationale naturbeskyttelsesområder (Ramsar) | | | X | Der er mere end 30 km til det nærmeste Ramsarområde "Dele af Randers og Mariager fjorde med tilgrænsende havområde" mod nord. Ramsarområdet vurderes pga. afstanden ikke at kunne påvirkes væsentligt af grusgravning inden for det anmodede råstofgraveområde. |
| Beskyttet natur | | X | X | <p>I den vestlige del af det anmodede råstofgraveområde er et areal på ca. 2.400 m² beskyttet jf. naturbeskyttelseslovens § 3 som overdrev.</p> <p>Hele det anmodede råstofgraveområde ligger endvidere inden for et i kommuneplanen udpeget potentielt naturbeskyttelsesområde. I naturområderne og de mulige naturområder skal levesteder for vilde dyr og planter bevares og om muligt forbedres.</p> |
| Planteliv | | | X | Det anmodede råstofgraveområde omfatter landbrugsarealer. I forbindelse med en evt. indvindingstilladelse bør det undersøges nærmere, hvordan udgravning påvirker bl.a. hydrologien i området og dermed nærliggende naturtyper og plantesamfund. |
| Dyreliv | | | X | Det anmodede råstofgraveområde omfatter landbrugsarealer. I forbindelse med en evt. indvindingstilladelse bør det undersøges nærmere, hvordan udgravning påvirker bl.a. hydrologien i området og dermed nærliggende naturtyper og dyrearter. |

| PLANENS INDVIRKNING PÅ MILJØET | | | | BEMÆRKNINGER |
|--|---------------|---------------------------|---------------------------------------|--|
| Miljøparametre | Ikke relevant | Forhold, der bør vurderes | Forhold, der ikke vurderes yderligere | |
| Sjældne, udryddelsestruede el. fredede dyr, planter el. naturtyper | | | X | <p>Det vides ikke, om der er sjældne, udryddelsestruede eller fredede dyr (herunder bilag IV arter), planter eller naturtyper inden for området. Der er ikke registreret artsfund eller habitatnatur inden for det anmodede råstofgraveområde. To søer beliggende mindre end 50 m fra det anmodede råstofgraveområde er udpeget som potentielle levesteder for bilag IV arten "Stor Vandsalamander".</p> <p>Det bør overvejes, hvorvidt det skal undersøges nærmere, om bilag IV dyrearter findes i området, inden evt. råstofindvinding påbegyndes.</p> |
| Spredningskorridorer, barrierer | X | | | Det anmodede råstofgraveområde ligger ikke inden for de i kommuneplanen udpegede økologiske forbindelser (spredningskorridorer). |
| Fredning | X | X | | <p>Der er ingen fredninger inden for det anmodede råstofgraveområde.</p> <p>To fredede rundhøje ligger centralt i det anmodede råstofgraveområde, se endvidere under punktet "fortidsminder".</p> |
| Fredskov | X | | | Området er ikke omfattet af fredskovspligt. |
| Skovrejsning/skovnedlæggelse | | | X | Det anmodede råstofgraveområde ligger i et område, hvor skovrejsning er uønsket. |
| Skovbyggelinjer | | | X | Den nordvestlige del af det anmodede råstofgraveområde ligger inden for skovbyggelinje. Inden for byggelinjen er der forbud mod at bygge. |
| Strandbeskyttelseslinje | X | | | Området er ikke omfattet af strandbeskyttelseslinjen. |

| PLANENS INDVIRKNING PÅ MILJØET | | | | BEMÆRKNINGER |
|---|---------------|---------------------------|---------------------------------------|---|
| Miljøparametre | Ikke relevant | Forhold, der bør vurderes | Forhold, der ikke vurderes yderligere | |
| Kystnærhedszonen | | | X | Kystnærhedszonen strækker sig ind over det anmodede råstofgraveområde. Inden for kystnærhedszonen skal planlægning tage hensyn til natur og landskab, således, at de åbne kyststrækninger bevarer deres åbne karakter. Kystnærhedszonen skal som udgangspunkt friholdes for yderligere bebyggelse. |
| Å- og søbeskyttelseslinje | X | | | Det anmodede råstofgraveområde ligger ikke inden for å- eller søbeskyttelseslinjer. |
| Landskab og jordbund | | | | |
| Jordbrugsområder | | X | | <p>Området ligger inden for de i kommuneplanen udpegede særlig værdifulde landbrugsområder.</p> <p>De udpegede værdifulde landbrugsområder skal så vidt muligt forblive i jordbrugsdrift, dog under hensyntagen til områder der vil være specielt egnede til naturomdannelse. Det er råstofmyndigheden der stiller vilkår om arealanvendelse på de efterbehandlede arealer.</p> |
| Landskabelig værdi, æstetiske ændringer | | X | | <p>Det anmodede råstofgraveområde ligger inden for de i kommuneplanen udpegede bevaringsværdige landskaber. Det anmodede råstofgraveområde ligger inden for kommuneplanens landskabskarakterområde nr. 90 <i>Hyllested Morænelandskab</i>.</p> <p>Inden for de enkelte landskabsområder skal planlægning og naturforvaltning ske under hensyntagen til målsætninger og forvaltningsstrategier beskrevet i landskabskarakterkortlægningen for Syddjurs Kommune.</p> <p>Råstofgravning er en irreversibel proces - når råstofferne er fjernet, er landskabet ændret for altid. Det er råstofmyndigheden der stiller vilkår om efterbehandling af gravede arealer.</p> |

| PLANENS INDVIRKNING PÅ MILJØET | | | | BEMÆRKNINGER |
|--|---------------|---------------------------|---------------------------------------|--|
| Miljøparametre | Ikke relevant | Forhold, der bør vurderes | Forhold, der ikke vurderes yderligere | |
| Geologiske særpræg | | X | | <p>Hele det anmodede råstofgraveområde ligger inden for det i kommuneplanen udpegede område af særlig geologisk interesse "Tirstrup Hedeslette".</p> <p>Endvidere ligger det anmodede område inden for de værdifulde nationale geologiske områder "Molslandet" (NGI 40) og "Tirstrup Hedeslette" (NGI 40j). Staten har udpeget de værdifulde geologiske områder, der omfatter en række områder af regional og national geologisk interesse fordelt over hele landet.</p> |
| Jordforurening | X | | | Region Midtjylland har ikke kortlagt lokaliteter med jordforurening inden for området, og det anmodede råstofgraveområde er ikke omfattet af Syddjurs Kommunes områdeklassificering. |
| Jordhåndtering / flytning | | | X | Idet der er tale om en råstofgrav, vil der blive flyttet store mængder jord i området og ud af området. Hvis jorden, der flyttes fra området, er V1 eller V2 kortlagt eller områdeklassificeret, er den anmeldelsespligtig. |
| Risiko for ny jordforurening | | | X | Der er ikke større risiko for jordforurening i forbindelse med råstofindvinding end ved alm. jordbrugsmæssig drift. |
| Vand | | | | |
| Overfladevand, udledning til vandløb, vådområder eller hav | X | | | Der sker ingen udledning af spildevand eller lignende fra et evt. kommende graveområde. Der er ikke vandløb, vådområder eller hav inden for det anmodede råstofgraveområde. |
| Udledning af spildevand | X | | | Der forekommer ikke spildevand eller udledning heraf i forbindelse med gravning af råstoffer. |

| PLANENS INDVIRKNING PÅ MILJØET | | | | BEMÆRKNINGER |
|---|---------------|---------------------------|---------------------------------------|---|
| Miljøparametre | Ikke relevant | Forhold, der bør vurderes | Forhold, der ikke vurderes yderligere | |
| Grundvandsforhold, ned-sivning, øget indvinding | | X | | <p>Hovedparten af det anmodede råstofgraveområde Hyllested ligger inden for et område med særlige drikkevandsinteresser, OSD (seneste viden). Den sydligste del ligger inden for et område med drikkevandsinteresser, OD (seneste viden).</p> <p>Der ligger ingen almene vandværksboringer inden for det anmodede råstofgraveområde. Umiddelbart nord for området har Hyllested Vandværk en vandforsyningsboring, DGU nr. 81.111. Der indvindes fra et smeltevandssandmagasin, som er dækket af 43 m moræneler. Indvindingsoplandet er ikke fastlagt, dette afventer statens kortlægning og kommunens indsatsplan.</p> <p>X Hovedparten af det anmodede råstofgraveområde Hyllested ligger inden for et nitratfølsomt indvindingsområde men uden for indsatsområder med hensyn til nitrat.</p> <p>Råstofindvinding vurderes generelt ikke at udgøre en trussel mod drikkevandet og vandindvindingen. Råstofmyndigheden stiller vilkår for arealanvendelsen på efterbehandlede arealer og stiller vilkår om afstand til drikkevandsboringer i en eventuel gravetilladelse. Det er ligeledes råstofmyndigheden, der i forbindelse med en evt. råstofansøgning undersøger geologien - herunder grundvandsbeskyttende lag og grundvandsstrømning.</p> |
| Grundvandsforhold, ned-sivning, øget indvinding | | | X | <p>I forbindelse med evt. vådsortering sker der en nedsivning af vaskevand til grundvandet (recirkulation).</p> <p>Det er Syddjurs Kommune, der giver en evt. nedsivningstilladelse i medfør af miljøbeskyttelsesloven. Ligesom det er Syddjurs Kommune, der giver en vandindvindingstilladelse i medfør af vandforsyningsloven i forbindelse med en evt. råstofstilladelse.</p> |

| PLANENS INDVIRKNING PÅ MILJØET | | | | BEMÆRKNINGER |
|---|---------------|---------------------------|---------------------------------------|---|
| Miljøparametre | Ikke relevant | Forhold, der bør vurderes | Forhold, der ikke vurderes yderligere | |
| Risiko for forurening af grundvandsressourcen | | | X | <p>Råstofindvinding er ikke i sig selv en forurenende proces, og kan sammenlignes med den uregulerede risiko for grundvandsforurening i forbindelse med jordbrugsmæssig drift.</p> <p>Ved indvinding af sand, grus og sten fjernes typisk let gennemtrængelige lag, der ikke har ydet en særlig god beskyttelse af grundvandet. Såfremt grundvandet ikke er beskyttet af udbredte impermeable lerlag, vil det generelt være sårbart over for uheld som f.eks. oliespild, og efter endt indvinding over for miljøpåvirkningen fra den efterfølgende arealanvendelse.</p> |
| Oversvømmelsesrisiko | | | X | <p>Det er råstofmyndigheden, der i sin vilkårsstilling sørger for at minimere risikoen for, at eventuelle nedfældningsbassiner mv. ikke bryder igennem til nærliggende arealer, åer, søer eller lign.</p> |
| Vandstandsændringer | | | X | <p>Indvinding af råstoffer giver normalt ikke anledning til permanente vandstandsændringer i vandløb og søer. Det er råstofmyndigheden, der i sin sagsbehandling sørger for, at en evt. ansøger kan dokumentere, at en råstofindvinding ikke vil påvirke evt. nærliggende vådområder mv. i negativ retning.</p> |
| Lavbundsarealer | X | | | <p>Det anmodede råstofgraveområde er ikke et lavbundsareal og er ikke i kommuneplanen udpeget som et potentielt egnet vådområde.</p> |
| Okkerpotentielle områder | X | | | <p>Det anmodede råstofgraveområde er ikke okkerklassificeret.</p> |

| PLANENS INDVIRKNING PÅ MILJØET | | | | BEMÆRKNINGER |
|---|---------------|---------------------------|---------------------------------------|---|
| Miljøparametre | Ikke relevant | Forhold, der bør vurderes | Forhold, der ikke vurderes yderligere | |
| Luft | | | | |
| Luftforurening (støv, lugt og andre emissioner) | | X | | Der kan forekomme støvgener fra gravning og kørsel på ubefæstet vej. Vilkår til imødekommelse af støvgener stilles af råstofmyndigheden i forbindelse med en evt. råstoftilladelse. |
| Emissioner fra trafik til og fra området | | X | | Udstødning fra tung trafik. |
| Støj | | | | |
| Støj, under anlæg, under driften | | X | | Under driften vil der forekomme støj fra råstofgravens interne trafik og produktionsanlæg. Endvidere vil der være støj forbundet med transport til og fra anlægget. Det er råstofmyndigheden, der i en evt. råstoftilladelse sætter vilkår for støj. |
| Vibrationer | | X | | Der vil forekomme vibrationer fra trafik med tunge køretøjer. Det er råstofmyndigheden, der i en evt. råstoftilladelse stiller vilkår for vibrationer. |
| Trafik og infrastruktur | | | | |
| Trafikafvikling / belastning | | X | | Der vil blive øget trafik af tunge køretøjer i forbindelse med driften ved kørsel til og fra anlægget. |
| Støj | | X | | Der vil komme støj fra kørsel til og fra anlægget. |
| Energiforbrug | | X | | Der er energiforbrug til drift samt til transporter. |

| PLANENS INDVIRKNING PÅ MILJØET | | | | BEMÆRKNINGER |
|--------------------------------|---------------|---------------------------|---------------------------------------|---|
| Miljøparametre | Ikke relevant | Forhold, der bør vurderes | Forhold, der ikke vurderes yderligere | |
| Risiko for ulykker | | | X | Mere trafik vil give større risiko for ulykker, særligt i forbindelse med vejnet der ikke er dimensioneret til tung trafik. Det vurderes dog på nuværende tidspunkt, at der ikke er større risiko forbundet ved transport af råstoffer end anden alm. godstransport. |
| Klimatiske forhold | | | | |
| Eventuel påvirkning af klima | | X | | Det brændstof, der forbruges til transporter og til stationære anlæg, udleder CO ₂ . Det nærmere brændstofforbrug kan ikke estimeres i planprocessen, men kan evt. beregnes i forbindelse med en konkret ansøgning om indvindingstilladelse. |
| Kulturarv | | | | |
| Fortidsminder | | X | | Centralt i det anmodede råstofgraveområde ligger to stenalder rundhøje. Højene er af Kulturstyrelsen udpeget som fortidsminder (nr. 23186) med en 100 m beskyttelseslinje. Det anmodede råstofgraveområde ligger ikke inden for Kulturstyrelsens udpegede kulturarvsarealer med skjulte fortidsminder. |
| Beskyttede sten- og jorddiger | | X | | Et beskyttet sten- og jorddige løber NV-SØ gennem det anmodede råstofgraveområde. |
| Kulturmiljøer | X | | | Det anmodede råstofgraveområde ligger ikke inden for et af de i kommuneplanen udpegede værdifulde kulturmiljøer. |
| Arkitektoniske værdier | X | | | Ingen bemærkninger. |

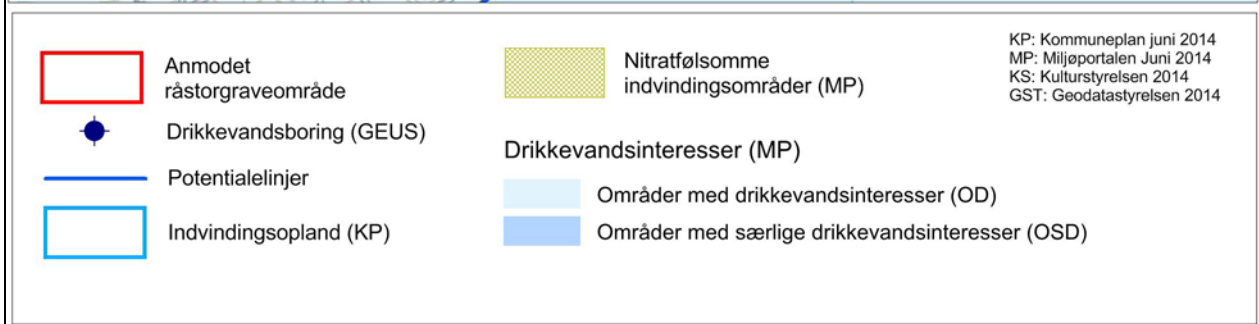
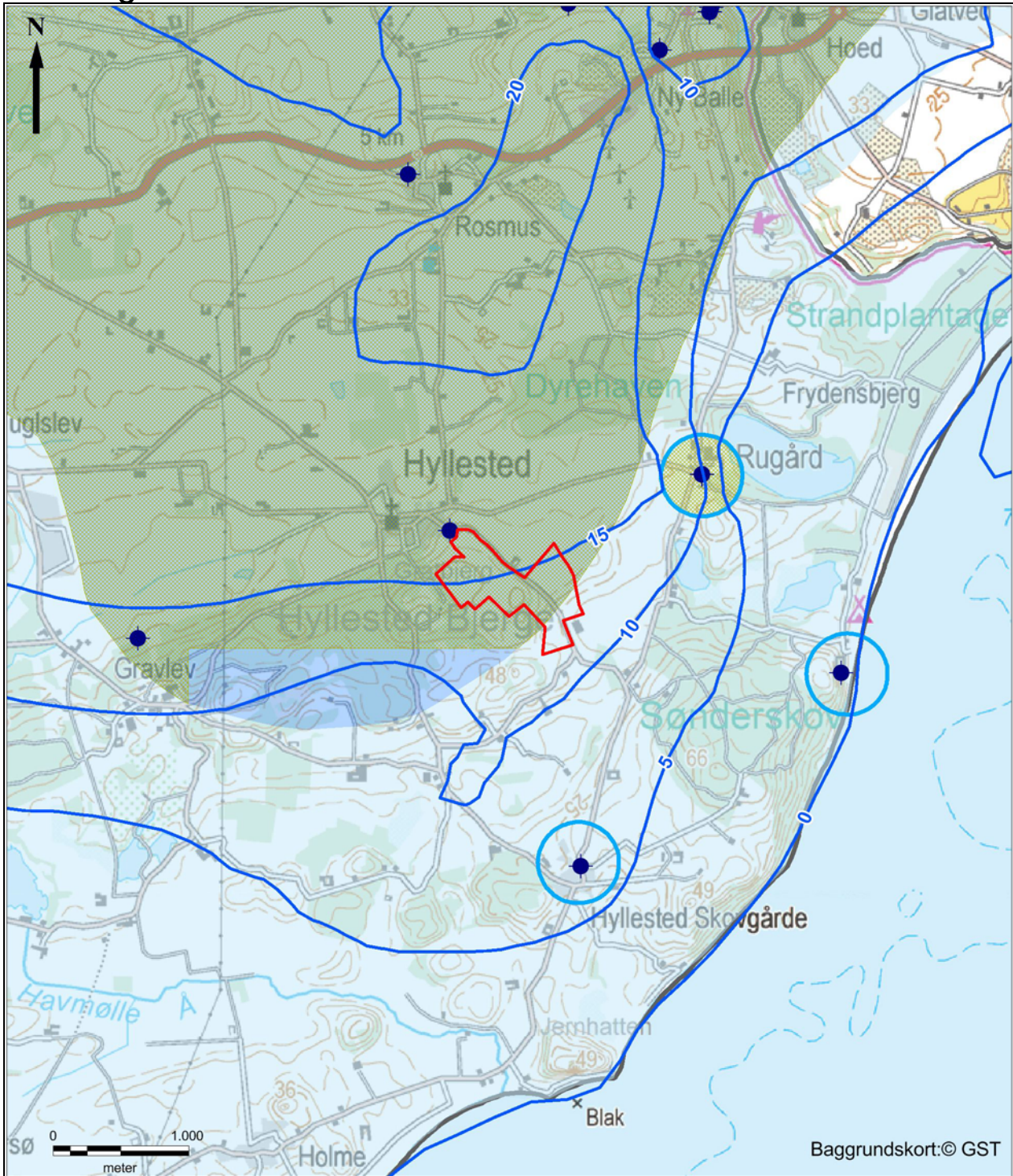
| PLANENS INDVIRKNING PÅ MILJØET | | | | BEMÆRKNINGER |
|---|---------------|---------------------------|---------------------------------------|---|
| Miljøparametre | Ikke relevant | Forhold, der bør vurderes | Forhold, der ikke vurderes yderligere | |
| Arkæologiske værdier | | | X | Vides ikke. Findes der under jordarbejde spor af fortidsminder, skal arbejdet standses i det omfang, det berører fortidsmindet. Fortidsmindet skal straks anmeldes til Kulturministeren eller det nærmeste statslige eller statsanerkendte kulturhistoriske museum. |
| Kirker og deres omgivelser | X | | | Ingen i området. |
| Fredede / bevaringsværdige bygninger | X | | | Ingen i området. |
| Ressourcer og affald | | | | |
| Arealforbrug | | | X | Det anmodede råstofgraveområde dækker et areal på i alt ca. 43,7 ha. |
| Energiforbrug, anlæg og drift | | | X | Det vides ikke på planlægningsstadiet hvor meget energi, der skal bruges på drift af evt. råstofindvinding i området. |
| Vandforbrug | | | X | Der bruges vand i forbindelse med evt. vådsortering, vanding af veje mv. Desuden sker der en vis fordampning i forbindelse med en evt. gravning under grundvandspejlet. Hvorvidt der skal bruges vand i forbindelse med en evt. råstofindvinding i området samt det eventuelle vandforbrug, kan ikke estimeres under den indledende planproces. |
| Produkter, materialer, råstoffer, fornybar. | | | X | Et nyt råstofgraveområde vil kunne være med til at dække regionens behov for råstoffer. Omvendt er råstofindvinding en irreversibel proces – ressourcen fornyes ikke. |

| PLANENS INDVIRKNING PÅ MILJØET | | | | BEMÆRKNINGER |
|--|---------------|---------------------------|---------------------------------------|--|
| Miljøparametre | Ikke relevant | Forhold, der bør vurderes | Forhold, der ikke vurderes yderligere | |
| Kemikalier, miljøfremmede stoffer, olieprodukter | | | X | Råstofmyndigheden stiller i en evt. råstof-tilladelse vilkår for, hvor og hvordan evt. opbevaring af kemikalier, miljøfremmede stoffer og olieprodukter skal foregå, ligesom der også stilles vilkår for, hvordan der tankes brændstof o.lign. |
| Affald, genanvendelse | X | | X | Der produceres ikke affald i forbindelse med indvinding af sand, grus og sten. Almindelig dagrenovation, brugte oliefiltre fra råstofgravens materiel mv. forudsættes bortskaffet efter de regler, der er gældende i Syddjurs Kommune. |
| Ledningsoplysninger, tekniske anlæg og vindmøller | | | | |
| Forsvarets olieledning | X | | | Ingen bemærkninger. |
| Naturgasledninger | X | | | Det anmodede råstofgraveområde berøres pt. ikke af gasledninger. Oplysninger om gasledninger vil blive behandlet af råstofmyndigheden i forbindelse med en evt. råstoftilladelse. |
| El-ledninger | X | | | Der er ikke registreret el-ledninger inden for det anmodede råstofgraveområde. Oplysninger om el-ledninger vil blive behandlet af råstofmyndigheden i forbindelse med en evt. råstoftilladelse. |
| Vandforsyningsledninger | X | | | Der er ikke oplysninger om vandforsyningsledninger inden for det anmodede råstofgraveområde. Oplysninger om vandforsyningsledninger vil blive behandlet af råstofmyndigheden i forbindelse med en evt. råstoftilladelse. |

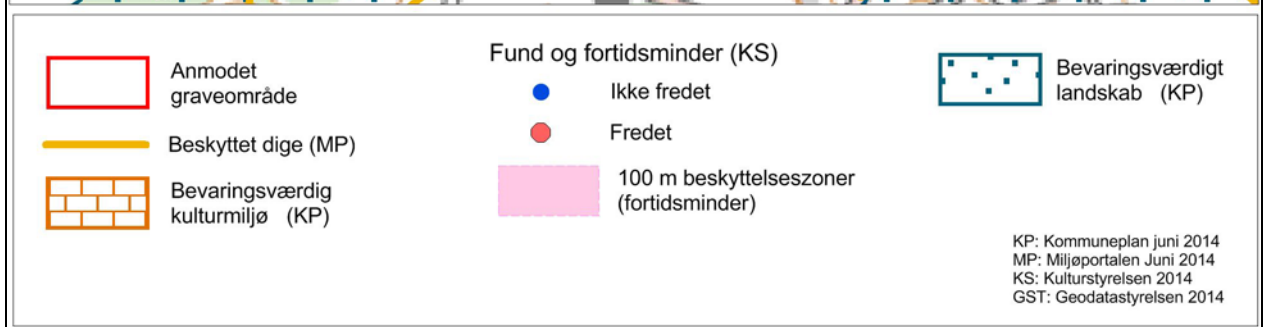
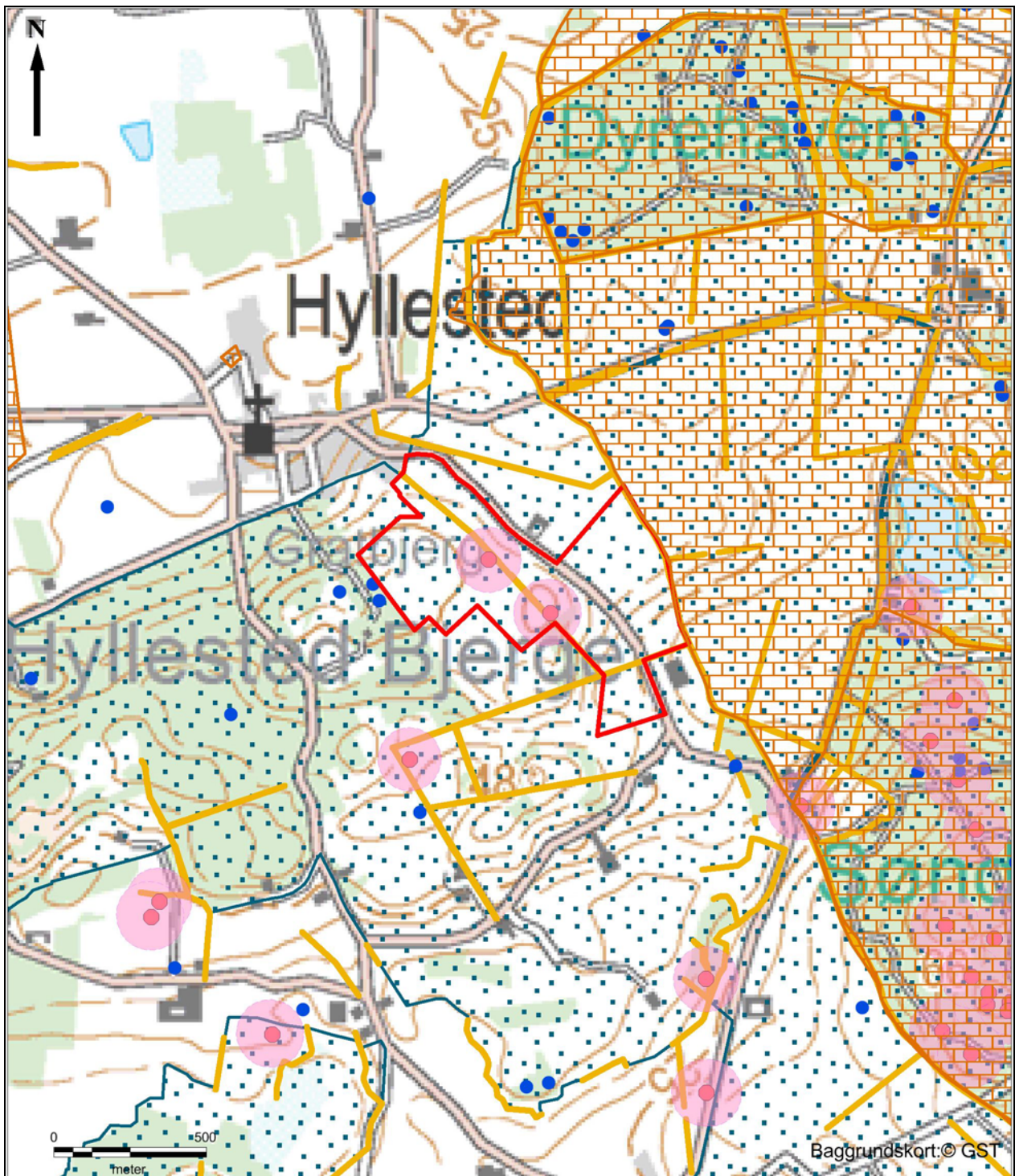
| PLANENS INDVIRKNING PÅ MILJØET | | | | BEMÆRKNINGER |
|---------------------------------|---------------|---------------------------|---------------------------------------|--|
| Miljøparametre | Ikke relevant | Forhold, der bør vurderes | Forhold, der ikke vurderes yderligere | |
| Kloakledninger | X | | | Der er ikke registreret spildevandsledninger inden for det anmodede råstofgraveområde. Oplysninger om kloakledninger vil blive behandlet af råstofmyndigheden i forbindelse med en evt. råstoffilladelse. |
| Telefonkabler mv. | | X | | Der går et telefonkabel gennem det anmodede råstofgraveområde langs Stenledvej. Oplysninger om telefonkabler vil blive behandlet af råstofmyndigheden i forbindelse med en evt. råstoffilladelse. |
| Vindmøller og vindmølleområder | X | | | Der er ikke udpeget vindmølleområder inden for det anmodede råstofgraveområde ligesom der ikke er registreret enkeltvindmøller inden for området. |
| Forhold til andre planer | | | | |
| Syddjurs Kommuneplan 2013 | | | X | <p>Det anmodede råstofgraveområde ligger inden for følgende områdeudpegninger i Syddjurs Kommuneplan 2013:</p> <ul style="list-style-type: none"> • Landskabskarakterområde • Bevaringsværdige landskaber • Geologisk interesseområde |
| Natur- og vandplaner | X | | | <p>De nye vandplaner er ikke endelig vedtaget endnu. Det er Regionplanen for Århus Amt der er gældende indtil vandplanerne vedtages endeligt. Der er i screeningen dog taget højde for nyeste viden på grundvands- og drikkevandsområdet.</p> <p>Herudover er der ingen bemærkninger i forslag til vandplanen eller i naturplanen, der vedrører det anmodede råstofgraveområde.</p> <p>Ligeledes indeholder Vandhandleplanen for Syddjurs Kommune for perioden frem til 2015 ingen bemærkninger, der vedrører det anmodede område.</p> |

| PLANENS INDVIRKNING PÅ MILJØET | | | | BEMÆRKNINGER |
|--------------------------------------|---------------|---------------------------|---------------------------------------|---|
| Miljøparametre | Ikke relevant | Forhold, der bør vurderes | Forhold, der ikke vurderes yderligere | |
| Affaldsplan | X | | | Ingen bemærkninger. |
| Trafikplan | | | X | Det anmodede råstofgraveområde ligger mindre end 10 km sydøst for Aarhus Lufthavn og i indflyvningsområdet for lufthavnen. Trafikstyrelsen skal derfor høres i forbindelse med en eventuel ansøgning om råstofgravetilladelse. |
| Råstofplan 2012 | | | X | Med råstofplanen tilstræber Regionsrådet at varetage råstofinteresserne på den ene side og bl.a. natur og miljøinteresser på den anden side. I henhold til Råstofplanen så agter Regionsrådet, i løbet af planperioden, at undersøge råstofinteresseområderne og anmodede råstofgraveområder nærmere. Denne nærmere undersøgelse vil – sammen med en vurdering af øvrige planmæssige forhold – herefter afgøre, om de pågældende arealer senere bliver udlagt til råstofgraveområder. |
| Regional udviklingsplan | | | X | I henhold til den regionale udviklingsplan 2012 for Region Midtjylland så skal råstofferne i regionen udvindes i takt med behovet og under hensyntagen til dem, der berøres af udvindingen. |
| Strategi for en bæredygtig udvikling | | | X | Syddjurs Kommunes strategi indbefatter Lokal Agenda 21. |
| Vandforsyningsplan | X | | | Vandforsyningsplan for Syddjurs Kommune 2013 – 2020 er den pt. gældende vandforsyningsplan. |

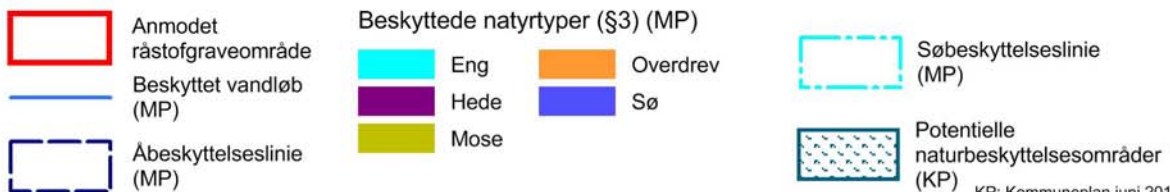
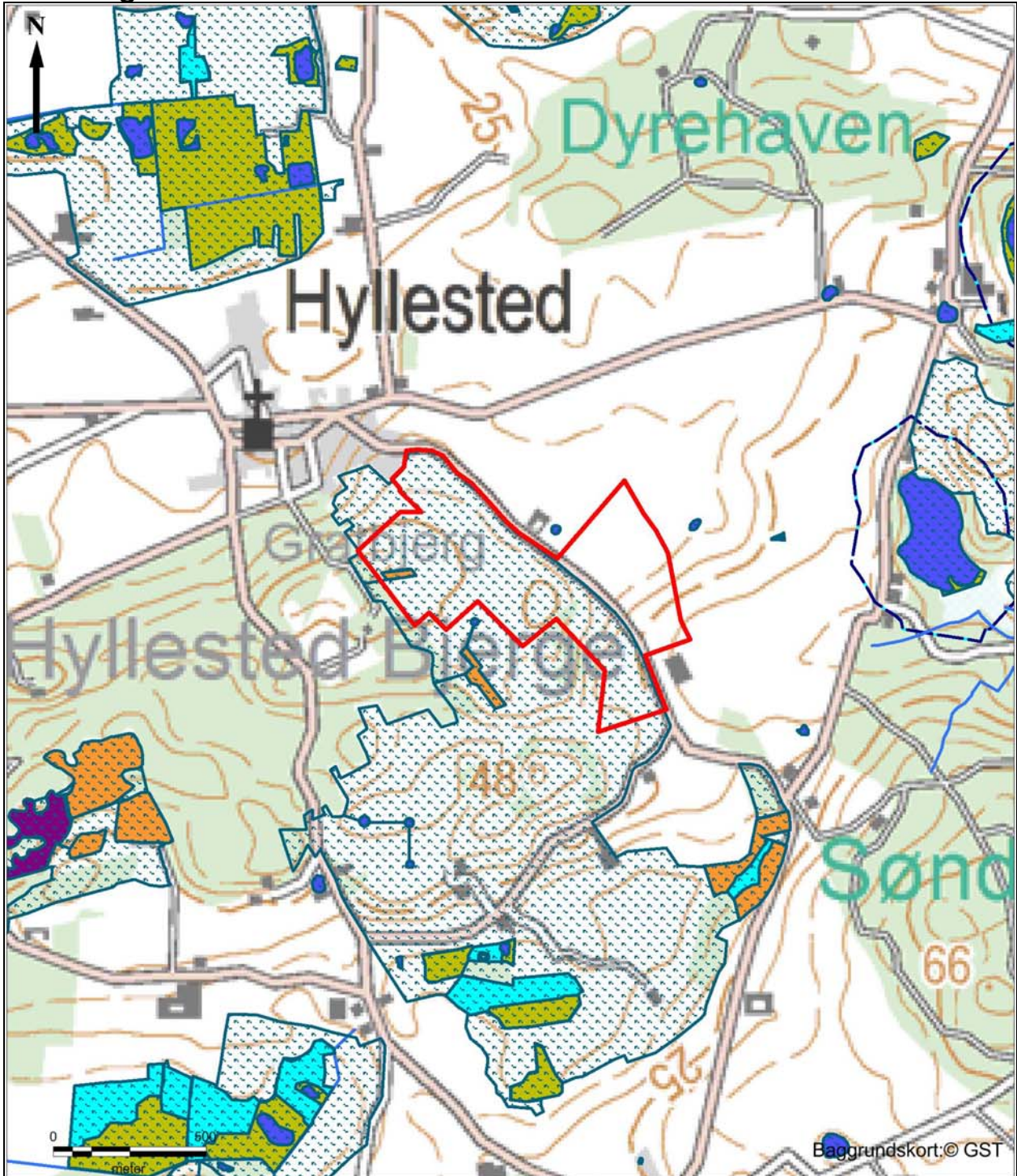
Kortbilag 3 – Drikkevandsinteresser



Kortbilag 4 – Landskabs- og kulturinteresser

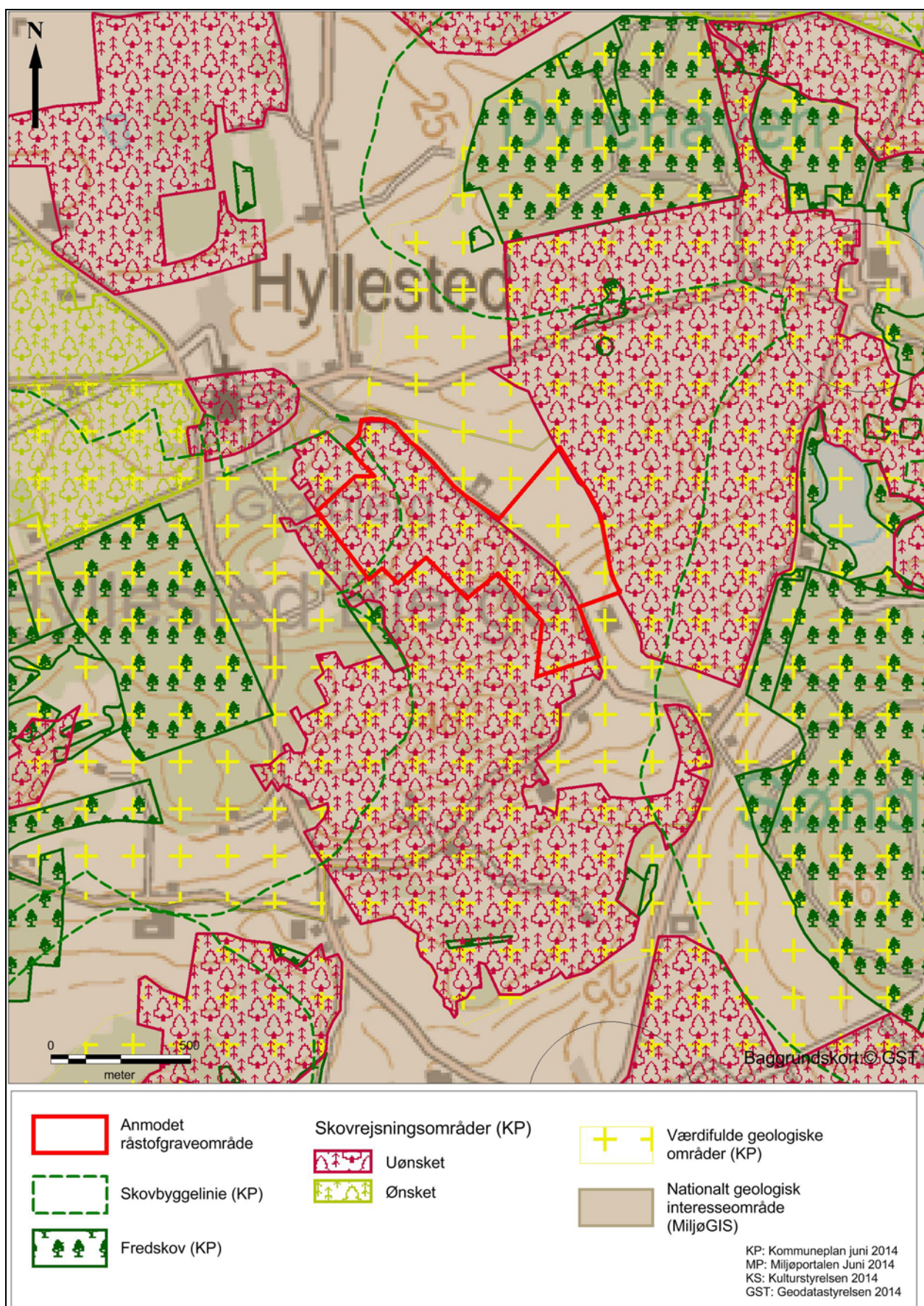


Kortbilag 5 – Naturinteresser

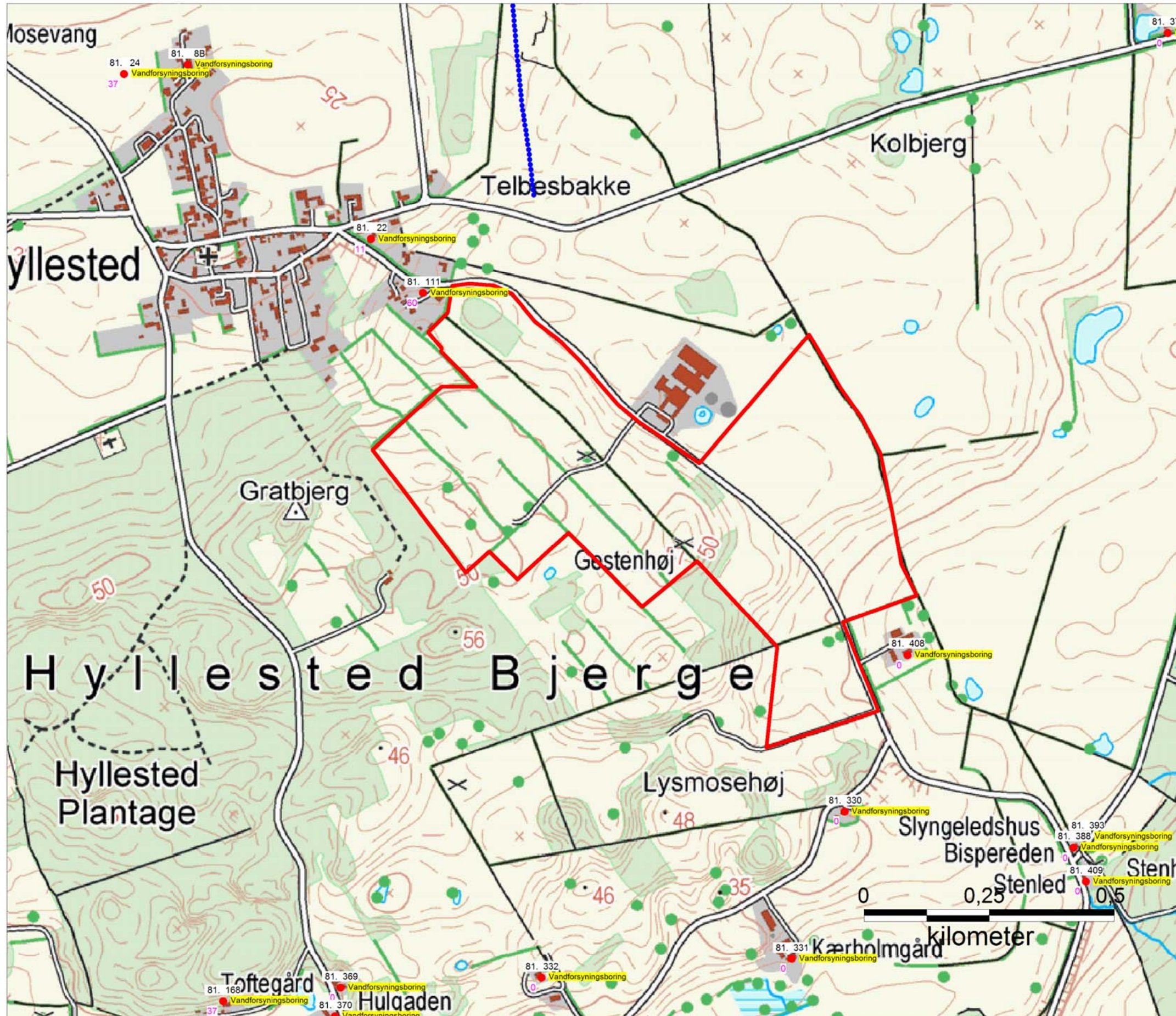


KP: Kommuneplan juni 2014
 MP: Miljøportalen Juni 2014
 KS: Kulturstyrelsen 2014
 GST: Geodatastyrelsen 2014

Kortbilag 6 – Skov og geologiske interesser



Kortbilag 7.0 – Eksisterende geologiske data



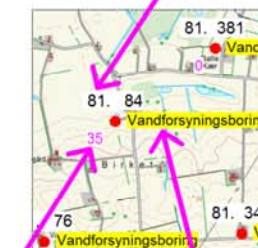
Hyllested

Boringer og geofysik

Signaturforklaring

Anmodet råstofgraveområde

Boring m. DGU nr



Boringsdybde (m) Boringsformål

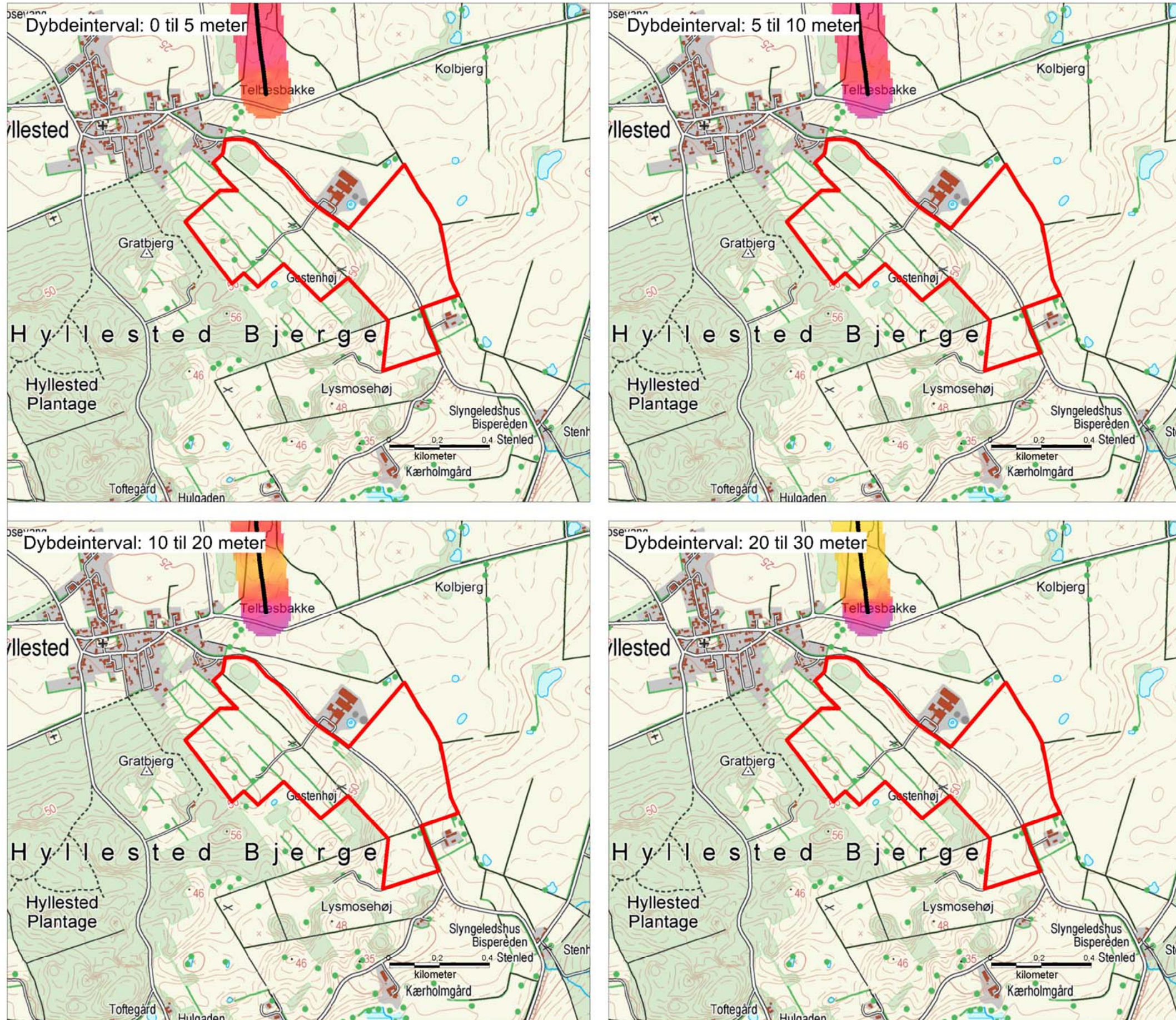
MEP-profil

Øvrige signaturer findes på Geodatastyrelsens hjemmeside: www.gst.dk

| Sagsnummer | Målestoksforhold | Kølesystem | |
|------------|------------------|------------|-----|
| 1321200107 | | DVR90 | |
| Udarbejdet | Kontrol | Dato | Rev |
| UTJA | AREN | 13.06.2014 | 1 |



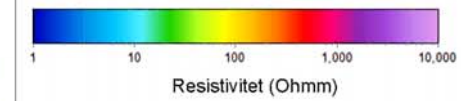
Kortbilag 7.1 – Tematiserede geofysiske data



Hyllested

Middelmodstand i dybdeinterval

Signaturforklaring



- MEP i intervallet
- ▭ Anmodet råstofgraveområde

Gridning: Invers Distance, power 3
Logaritmiske dataværdier
Søgereadius: 100 m
Cellestørrelse: 10 m

Øvrige signaturer findes på Geodatastyrelsens hjemmeside: www.gst.dk

| | | | |
|------------|-----------------|------------|-----|
| Sagsnummer | Målestokforhold | Kodesystem | |
| 1321200107 | | DVR90 | |
| Udarbejdet | Kontrol | Dato | Rev |
| UTJA | AREN | 13.06.2014 | 1 |