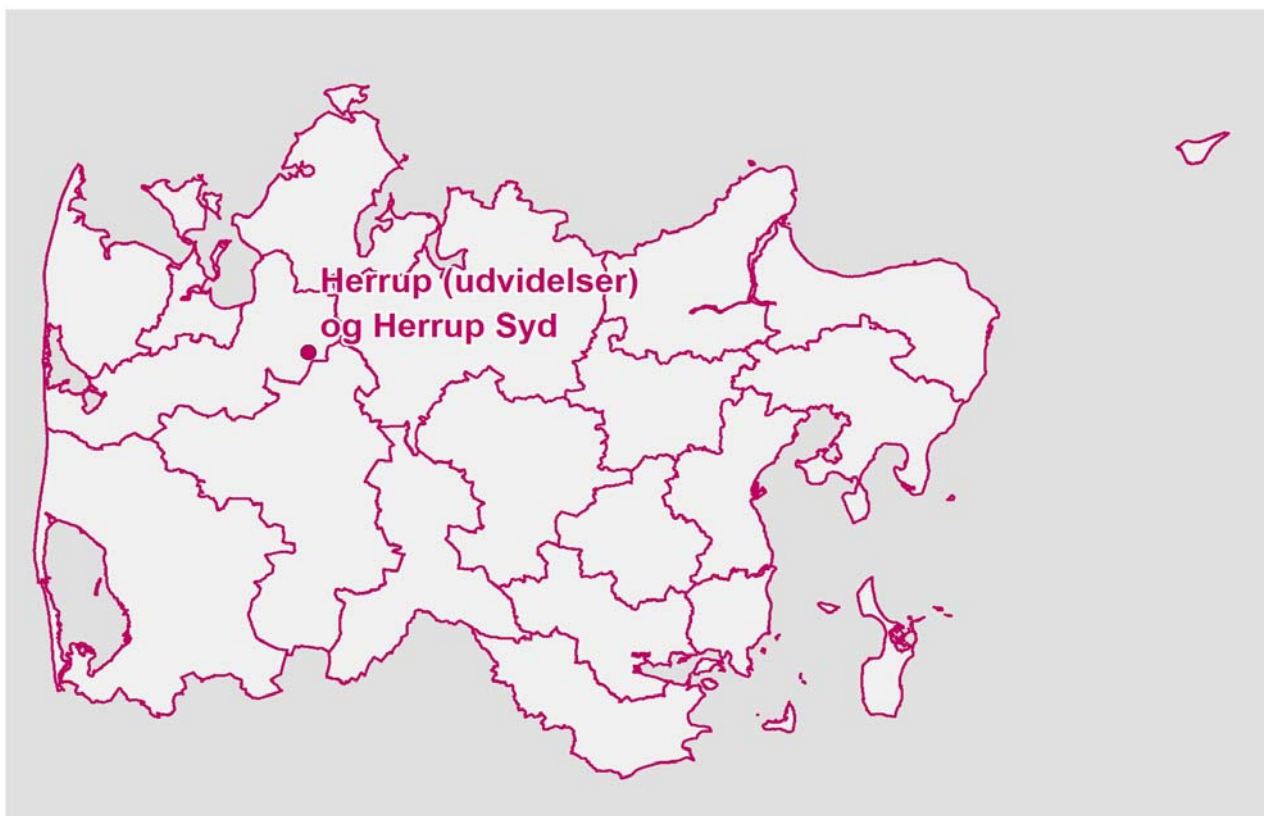


RÅSTOFPLAN 2016

Nye råstofgraveområder Miljørapport

Herrup (udvidelser) og Herrup Syd
Holstebro Kommune



Indhold

IKKE TEKNISK RESUMÉ	2
INDLEDNING	3
Baggrund	3
Lovgivning og proces - råstofplan 2016	3
Trin 1 – Indledende screening	4
Trin 2 – Planens indvirkning på miljøet (scoping/screening)	4
Trin 3 – Udarbejdelse af miljørapporten	4
Datagrundlag	4
NYE RÅSTOFGRAVEOMRÅDER HERRUP (UDVIDELSER) OG HERRUP SYD	5
MILJØSTATUS OG EKSISTERENDE MILJØPROBLEMER	9
Uddybning og vurdering af berørte miljøforhold	9
Befolkning og sundhed, luft, støj, trafik og infrastruktur	9
Biologisk mangfoldighed	10
Vand	13
Klimatiske forhold	14
Kulturarv	14
Ledningsoplysninger, tekniske anlæg og vindmøller	15
KUMULATIVE EFFEKTER	15
FOREBYGGENDE FORANSTALTNINGER	15
0-ALTERNATIV	15
OVERVÅGNING	15
KONKLUSION	16
REFERENCER	20
ORDFORKLARING	22
SCREENING OG INDLEDENDE SCOPING (SKEMAFORM)	25

Udgiver Region Midtjylland
 Skottenborg 26
 8800 Viborg

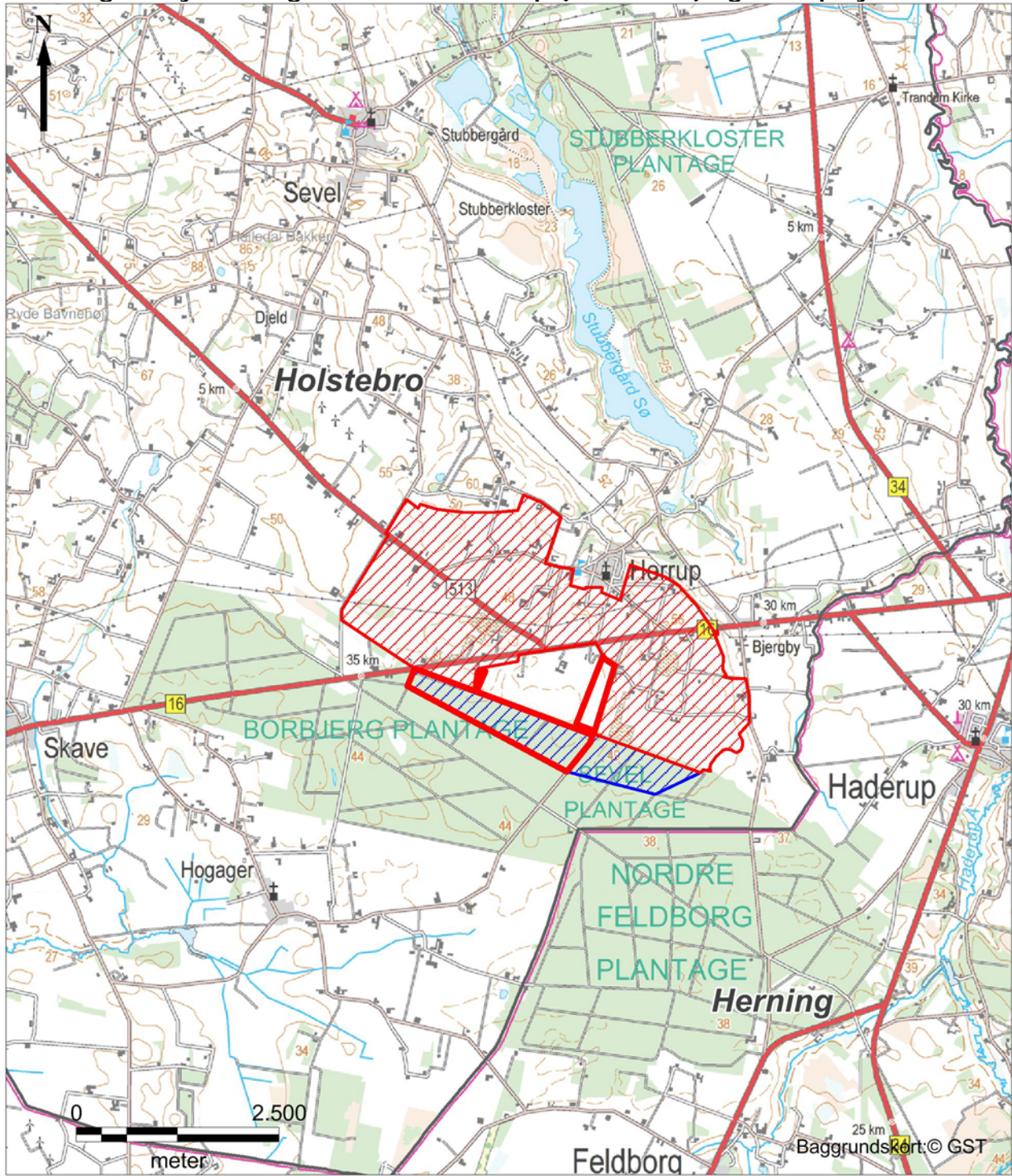
Henvendelse/yderligere information vedr. rapport
Mail: miljoe@ru.rm.dk
Tlf.: 78 41 19 99
Læs mere: www.raastofplan-midt.rm.dk

Udgivelsesår 2016

Kort Grundmateriale
 KMS Copyright

Konsulenter Orbicon A/S
 Jens Juuls Vej 16
 8260 Viby J

Kortbilag 1 - Nye råstofgraveområder Herrup (udvidelser) og Herrup Syd.



- | | | | |
|--|---|---|---|
|  Nye råstofgraveområder |  Råstofgraveområde |  Råstofinteresseområde |  Kommunegrænse |
|--|---|---|---|

Ikke teknisk resumé

Region Midtjylland har i forbindelse med revision af råstofplan 2012 udarbejdet en miljørapport for to udvidelser af et eksisterende råstofgraveområde, **Herrup (udvidelser)**, samt udlægning af et nyt råstofgraveområde umiddelbart syd herfor, **Herrup Syd**.

Miljørapporten er baseret på en indledende screening og scoping af arealinteresser suppleret med en indledende miljøvurdering, samt på de bemærkninger og forslag, der er indkommet i forbindelse med høring af berørte myndigheder og den offentlige debatfase. Miljørapporten omhandler miljømæssige forhold i og omkring det foreslåede råstofgraveområde, som kan blive væsentligt berørt af råstofindvinding.

Region Midtjylland har på baggrund af screeningen samt bemærkninger og høringssvar justeret de nye råstofgraveområder. Justeringen betyder, at kun de to sydlige arealer fra debatfasen i **Herrup (udvidelser)** udlægges som nye råstofgraveområder, og at den østlige del af **Herrup Syd** ikke udlægges som nyt råstofgraveområde i Råstofplan 2016.

På kortbilag 1 ses de nye råstofgraveområder, som er omfattet af miljøvurderingen.

De miljøparametre, der især vil kunne blive påvirket ved råstofindvinding inden for de foreslåede råstofgraveområder **Herrup (udvidelser)** og **Herrup Syd**, er:

- Befolkning og sundhed (støv- og støjgener samt øget trafik fra indvinding og transport)
- Biologisk mangfoldighed (fredskov)
- Vand (område med særlige drikkevandsinteresser og nitratfølsomt indvindingsområde)
- Luft (emissioner fra indvinding og transport)
- Trafik og infrastruktur
- Klimatiske forhold (energiforbrug og CO₂-udledning)
- Kulturarv (beskyttede sten- og jorddiger og fortidsminder)
- Ledningsoplysninger, tekniske anlæg og vindmøller (forsyningsledninger)

Støv- og støjgener samt emissioner fra råstofindvindingen og fra transporten af råstoffer er påvirkninger på det omgivende miljø og lokalbefolkningen, som altid forekommer i forbindelse med råstofindvinding på land. Disse emner er sammenhængende og derfor behandlet under et i miljørapporten.

På baggrund af miljørapportens resultater samt høringssvar i debatfasen vurderer Region Midtjylland, at de nye, justerede råstofgraveområder kan udlægges uden væsentlige interessekonflikter eller væsentlige miljømæssige påvirkninger. Påvirkning af de ovennævnte miljøforhold kan forebygges eller afbødes ved, at der i en eventuel indvindingstilladelse stilles særlige vilkår til indretning og drift af råstofgraveområdet, fx vilkår til gravedybdere, gravefelte, udkørselsforhold samt til efterbehandling af færdiggravede arealer.

Indledning

Denne miljørapport er udarbejdet i henhold til lovbekendtgørelse nr. 939 af 3. juli 2013 om miljøvurdering af planer og programmer (miljøvurderingsloven) samt i henhold til § 3 i lovbekendtgørelse nr. 657 af 27. maj 2013 om råstoffer (råstofloven). Miljørapporten er udarbejdet som en underrapport til den samlede miljøvurdering af Region Midtjyllands Råstofplan 2016.

Miljørapporten omhandler to udvidelser af et eksisterende råstofgraveområde, **Herrup (udvidelser)** samt et nyt råstofgraveområde, **Herrup Syd**, som alle ligger syd for Herrup i Holstebro Kommune, se kortbilag 1.

Miljørapporten er afgrænset til de ændringer i forhold til råstofplan 2012, som kan have en væsentlig miljømæssig påvirkning inden for de nye råstofgraveområder. Se screening- og scopingkemaer med mulige miljøpåvirkninger sidst i rapporten. Den overordnede miljøvurdering af Råstofplan 2016 forholder sig til de samlede og overordnede miljømæssige problemstillinger. Afgrænsningen af planændringer og miljøparametre for miljøvurderingen af alle Region Midtjyllands foreslåede råstofgraveområder er dels sket i en intern proces, dels gennem høring af berørte myndigheder i henhold til miljøvurderingslovens § 7, stk. 4.

Miljørapporten er en delrapport, der indeholder vurderingen af de lokalspecifikke plan-, natur- og miljømæssige forhold for de nye råstofgraveområder **Herrup (udvidelser)** og **Herrup Syd**. Miljørapporten indeholder kortbilag, der viser dels beliggenhed af de nye råstofgraveområder, dels relevante temaer for området. Screening- og scopingkemaerne fra den indledende fase og debatfasen, hvor Holstebro Kommune og offentligheden er blevet inddraget/hørt, er endvidere vedlagt.

Bagerst i miljørapporten findes en ordforklaring, hvor væsentlige ord og begreber forklares nærmere.

Baggrund

Gældende Råstofplan 2012 for Region Midtjylland fastlægger, hvor der i Region Midtjylland kan gives tilladelse til at indvinde regionens naturgivne råstoffer – sand, grus, sten, kvarts-sand, ler, moler, plastisk ler, tørv og kalk.

Råstofplanen består kort fortalt af en overordnet strategi, retningslinjer til at opfylde strategien samt udpegning af en række konkrete arealer. Der er udlagt råstofgraveområder og råstofinteresseområder for forskellige råstoftyper. For yderligere oplysninger henvises der til Råstofplan 2012 fra Region Midtjylland (www.raastofplan2012-midt.rm.dk).

Hvert 4. år skal Regionsrådet gennemgå råstofplanen og tage stilling til, om der er behov for justeringer eller revision. Såfremt planen revideres, skal forslag til fremtidige råstofgraveområder miljøvurderes efter gældende lovgivning, inden de kan indgå som råstofgraveområde i Råstofplan 2016 for Region Midtjylland.

Lovgivning og proces - råstofplan 2016

Lov om miljøvurdering af planer og programmer trådte i kraft den 21. juli 2004 (gældende er LBK nr. 939 af 3. juli 2013 om miljøvurdering af planer og programmer). Det indebærer, at offentlige myndigheder skal foretage en miljøvurdering af planer for fremtidige anlægstilladelser, der er udarbejdet i medfør af lovgivningen (lovpålagte planer), og som kan få en væsentlig indvirkning på miljøet. Visse planer er som udgangspunkt omfattet af krav om miljøvurdering, hvilket er tilfældet med råstofplanen.

Ud over de miljøforhold, som er nævnt i miljøvurderingsloven, skal Region Midtjylland sikre, at udnyttelsen af råstofforekomsterne på land og hav sker som led i en bæredygtig udvikling efter en samlet interesseafvejning og efter en samlet vurdering af de samfundsmæssige hensyn, der er nævnt i råstoflovens § 3.

Omfanget af miljøvurderingen afklares ved først at foretage en indledende screening og scoping og dernæst udarbejde en miljørapport for hvert af de foreslåede fremtidige råstofgraveområder:

Trin 1 – Indledende screening

Det undersøges, om planen umiddelbart er omfattet af lovens krav om miljøvurdering, dvs., om planen er omfattet af lovens bilag 3 eller 4, og/eller om planen kan påvirke et internationalt naturbeskyttelsesområde væsentligt.

Er der kun tale om en plan for et mindre område, skal der jf. lovens § 3, stk. 2 foretages en screening af planens mulige miljøpåvirkning for at afgøre, om planen alligevel skal miljøvurderes.

Trin 2 – Planens indvirkning på miljøet (scoping/screening)

Viser den indledende screening, at råstofplanen umiddelbart er omfattet af lovens krav om miljøvurdering, som i dette tilfælde, bruges en scoping til at afgrænse miljøvurderingen. Scoping har til formål at afgrænse og målrette miljøvurderingsarbejdet. Igennem scoping indkredses hvilke miljøforhold, der især forventes påvirket, ligesom det fastlægges hvilke alternativer, der indgår i vurderingen.

Scoping af miljøforholdene omfatter en række forskellige faktorer inddelt i følgende overordnede emner:

- Befolkning og menneskers sundhed
- Biologisk mangfoldighed
- Landskab og jordbund
- Vand
- Luft
- Støj
- Trafik og infrastruktur
- Klimatiske forhold
- Kulturarv
- Ressourcer og affald
- Ledningsoplysninger, tekniske anlæg og vindmøller
- Forhold til andre planer

Miljøpåvirkningen af de enkelte faktorer kan være enten "ikke relevant", "forhold, der bør vurderes" eller "forhold, der ikke vurderes yderligere". Der skal i vurderingen af miljøpåvirkningen tages hensyn til både kortsigtede, langsigtede, direkte og indirekte effekter samt eventuelle kumulative effekter.

Trin 3 – Udarbejdelse af miljørapporten

Her fastlægges, beskrives og vurderes den eller de sandsynlige væsentlige virkninger på miljøet, som må forventes at kunne opstå som følge af de nye råstofgraveområder syd for Herup. Vurderes miljøpåvirkningerne at være "forhold, der ikke vurderes yderligere" (dvs. neutrale eller mindre betydende miljømæssige konsekvenser), anføres det i miljørapporten, at indvinding af råstoffer i det pågældende område ikke forventes at få væsentlige miljømæssige konsekvenser.

Er der mange miljøpåvirkninger, som hver for sig er mindre betydende, kan de dog tilsammen udgøre en væsentlig miljøpåvirkning – som derfor skal miljøvurderes.

Datagrundlag

Plandata, som er benyttet i denne miljørapport, er dels fremsendt fra Holstebro Kommune, dels indhentet fra Miljøportalen, Holstebro Kommunes hjemmeside og Region Midtjyllands hjemmeside. Plandata er fremsendt eller indhentet i september/oktober 2015.

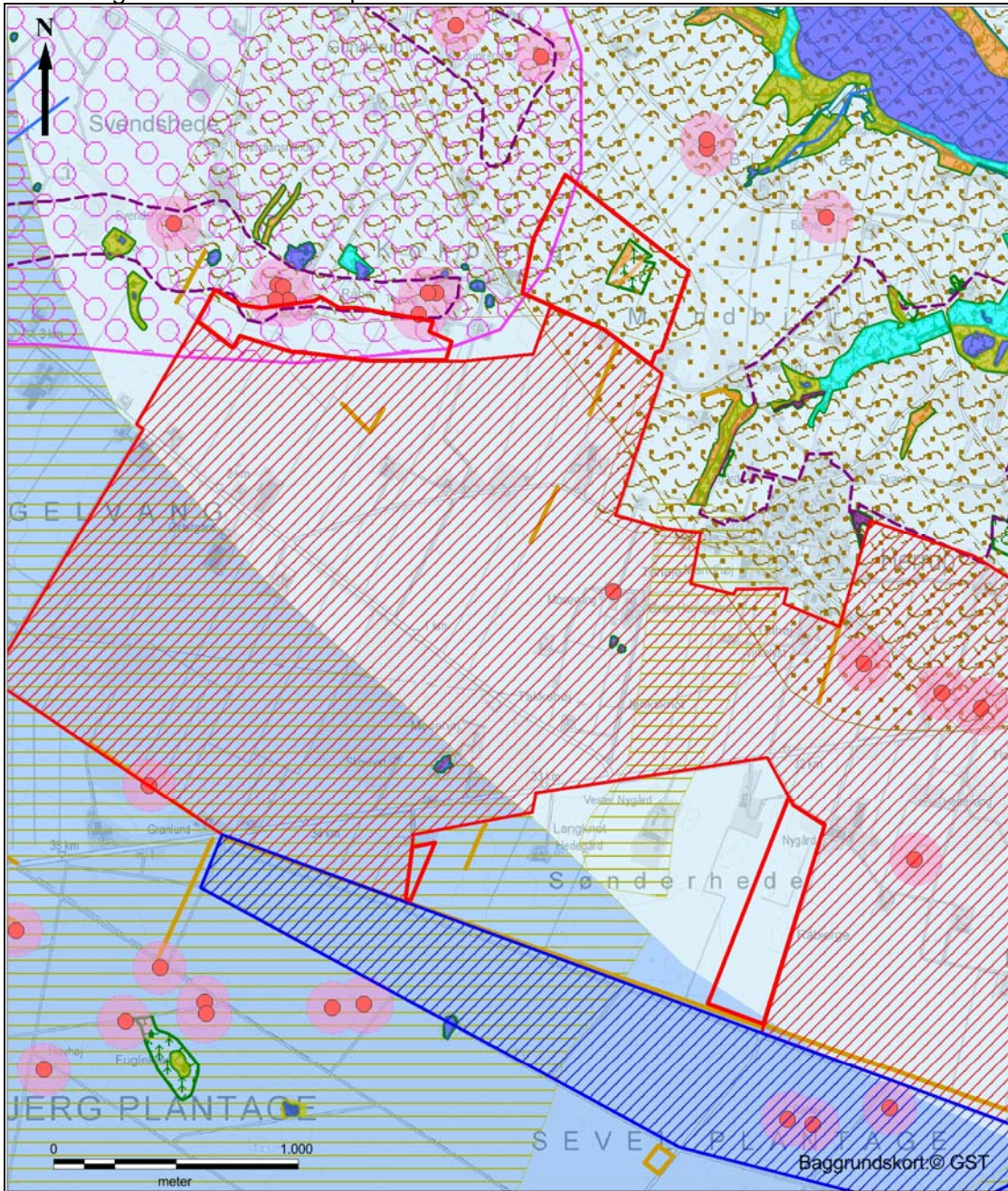
Nye råstofgraveområder Herrup (udvidelser) og Herrup Syd

De to nye råstofgraveområder **Herrup (udvidelser)** er på ca. 19,4 ha og **Herrup Syd** er på ca. 89,2 ha. De to udvidelser ligger syd for Herup i Holstebro Kommune umiddelbart nord for Borbjerg Plantage, mens Herrup Syd ligger i den nordlige del af plantagen. De nye råstofgraveområder **Herrup (udvidelser)** og **Herrup Syd** er i råstofplanen foreslået udlagt på baggrund af et ønske fra indvinder og et ønske fra Region Midtjylland. Regionen har herefter afvejnet af råstofressourcen og areal- og miljømæssige interesser i henhold til råstoflovens § 3. Både indvinder og regionen har udført kortlægning af råstofforekomsten.

På kortbilag 2 ses de oprindelige forslag til råstofgraveområder **Herrup (udvidelser)** og **Herrup Syd** med de miljøforhold, der jf. screeningen skulle vurderes yderligere i forhold til en eventuel råstofindvinding. I forbindelse med høring af screeningen og scoping'en har Region Midtjylland modtaget høringssvar fra Holstebro Kommune, privatpersoner og Naturstyrelsen. Region Midtjylland har endvidere den 10. juni 2015 holdt et teknikermøde med Holstebro Kommune vedrørende de foreslåede råstofgraveområder. Region Midtjylland har efterfølgende gennemgået alle høringssvar og har på den baggrund justeret de nye råstofgraveområder. Justeringen omfatter, at de to nordlige delområder i **Herrup (udvidelser)** ikke udlægges, primært på grund af landskabelige, geologiske og kulturelle værdier. Ved **Herrup Syd** omfatter justeringen en indsnævring mod øst, da der her findes flere gravhøje. På kortbilag 3 ses de justerede, nye råstofgraveområder samt opdateret viden om miljøforhold, der især forventes påvirket af en eventuel råstofindvinding.

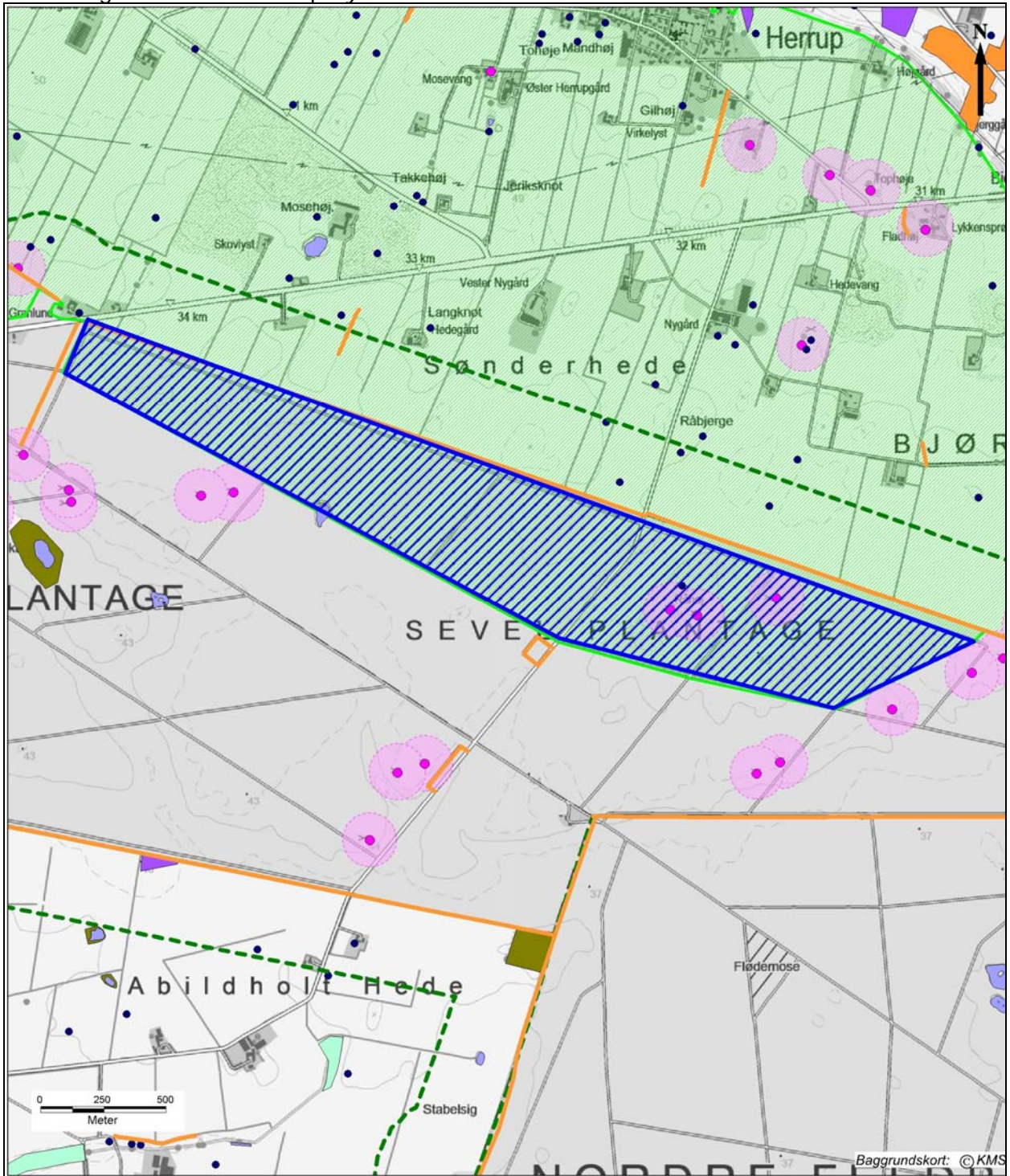
Holstebro Kommune har ingen indvendinger mod, at de justerede råstofgraveområder udlægges som råstofgraveområder i Råstofplan 2016. Der henvises i øvrigt til hvidbogen på Region Midtjyllands hjemmeside: www.raastofplan-midt.rm.dk, for eventuelle indsigelse fra naboer, borgere m.fl. i forbindelse med debatfasen.

Kortbilag 2a fra debatfasen - Miljøforhold, der yderligere bør vurderes i det evt. kommende råstofgraveområde Herrup - udvidelser.



<ul style="list-style-type: none"> Evt. kommende råstofgraveområde Råstofgraveområde (MP) Råstofinteresseområde Natura 2000 (MP) Naturbeskyttelsesområde (KP) Beskyttede sten- og jorddiger (MP) Nationale geologiske interesseområder (KP) 	<p>Drikkevandsinteresser (MP)</p> <ul style="list-style-type: none"> Områder med drikkevandsinteresser Områder med særlige drikkevandsinteresser <p>NFI (MP)</p> <ul style="list-style-type: none"> NFI (MP) <p>Beskyttede natrtyper (§3) (MP)</p> <ul style="list-style-type: none"> Eng Overdrev Hede Sø Mose Beskyttet vandløb 	<p>KP: Kommuneplan MP: Miljøportalen KS: Kulturstyrelsen GST: Geodatastyrelsen</p> <ul style="list-style-type: none"> Fredet fund og fortidsminder (KS) Beskyttelseslinje fund og fortidsminder (KS) Kulturarvsareal (KS) Værdifuldt kulturmiljø (KP) Bevaringsværdige landskaber (KP)
---	--	--

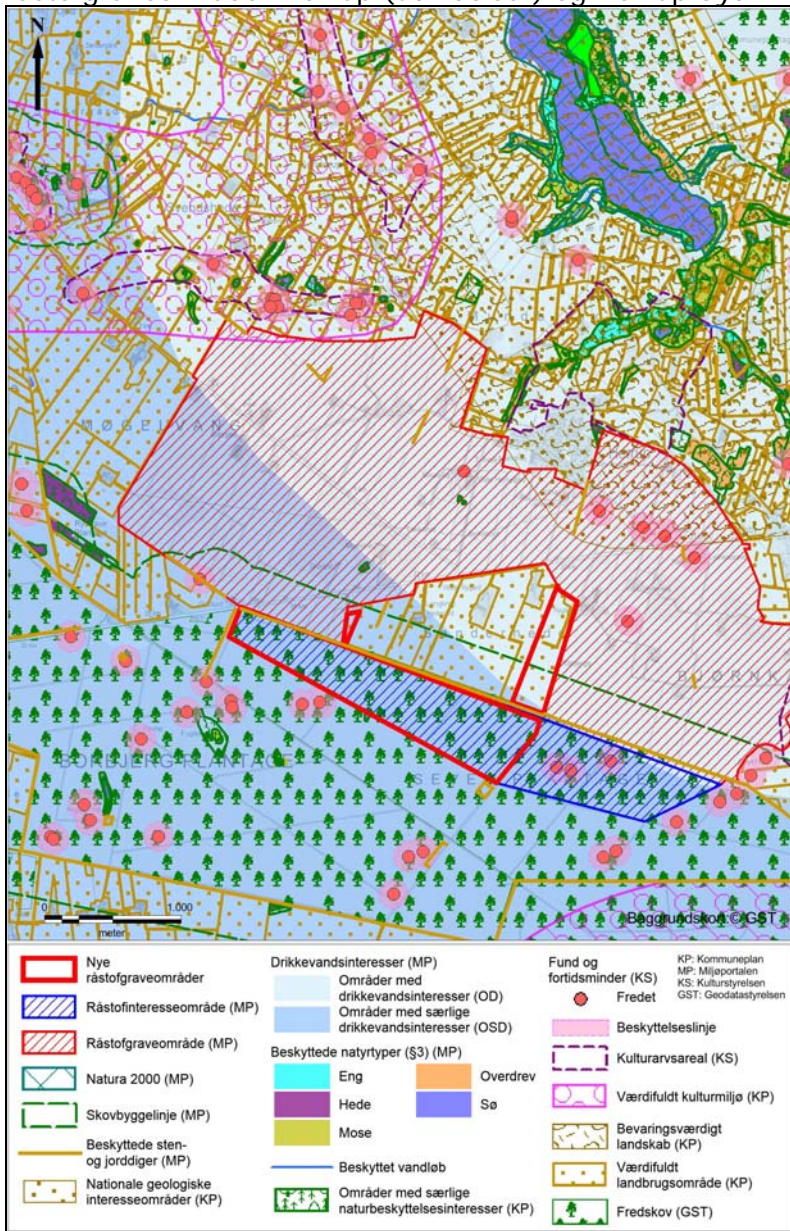
Kortbilag 2b fra debatfasen - Miljøforhold, der yderligere bør vurderes i det evt. kommende råstofgraveområde Herrup Syd.



 Råstofinteresseområde	Fund og fortidsminder	Beskyttede naturtyper (§3) (MP)
 Skovbyggelinjer (MP)	 Ikke fredede (KUAS)	 Eng
 Skovrejsning uønsket (KP)	 Fredede (KUAS)	 Hede
 Beskyttede sten- og jorddiger (MP)	 100 m beskyttelseszone (KUAS) (fortidsminder)	 Mose
		 Overdrev
		 Sø

(KP: Kommuneplan, Nov. 2012 - MP: Miljøportalen, Nov. 2012 - KUAS: Kulturarvstyrelsen, Nov. 2012)

Kortbilag 3 Nye råstofgraveområder - Miljøforhold, der især forventes påvirket i de nye råstofgraveområder Herrup (udvidelser) og Herrup Syd.



Miljøparameter	Bemærkninger
Befolkning og sundhed, luft, støj samt trafik og infrastruktur	Emissioner fra indvinding og transport, trafiksikkerhed
Biologisk mangfoldighed	Fredskov
Landskab og jordbund	Beskyttede sten- og jorddiger og fortidsminder
Vand	Område med særlige drikkevandsinteresser og nitratfølsomt indvindingsområde
Klimatiske forhold	Energiforbrug og CO ₂ -udledning
Kulturarv	Beskyttede sten- og jorddiger og fortidsminder
Ledningsoplysninger, tekniske anlæg og vindmøller	Forsyningsledninger

Miljøstatus og eksisterende miljøproblemer

Regionens indledende screening og efterfølgende scoping af udvidelserne af det eksisterende råstofgraveområde og udlægget af et nyt råstofgraveområde syd for Herrup er udført i henhold til skemaerne i afsnittet om "Indledende screening og scoping" sidst i rapporten. Screening omfatter de miljøparametre, der er givet i bilag 1f til lov om miljøvurdering af planer og programmer, og vurderingerne er foretaget i forhold til væsentlighedskriterierne i lovens bilag 2.

Det er umiddelbart vurderet ved screeningen, at udnyttelse af de nye råstofgraveområder **Herrup (udvidelser)** er omfattet af lovens bilag 4, og at udnyttelse af det nye råstofgraveområde **Herrup Syd** er omfattet af lovens bilag 3.

På baggrund af den gennemførte screening og scoping har Regionen vurderet, at en evt. fremtidig indvinding af råstoffer vil kunne få en væsentlig indvirkning på visse miljøforhold, og at indvinding af råstoffer i dette område derfor skal miljøvurderes. Efter debatfasen, hvor scoping har været i offentlig høring, har Regionen på baggrund af de høringssvar, der er indkommet, valgt ikke at udlægge de to nordlige områder i **Herrup (udvidelser)** på grund af landskabelige, geologiske og kulturelle værdier. Regionen har endvidere indsnævret den østlige del af det nye råstofgraveområde **Herrup Syd**, da der her findes flere gravhøje. De endelige råstofgraveområder **Herrup (udvidelser)** og **Herrup Syd** ses på kortbilag 3.

Nedenstående miljøforhold kan især forventes påvirket af de nye råstofgraveområder og er behandlet nærmere i det efterfølgende:

- Befolkning og sundhed, luft, støj, trafik og infrastruktur (emissioner samt øget trafik fra indvinding og transport)
- Biologisk mangfoldighed (fredskov)
- Landskab og jordbund (beskyttede sten- og jorddiger og fortidsminder)
- Vand (område med særlige drikkevandsinteresser og nitratfølsomt indvindingsområde)
- Klimatiske forhold (energiforbrug og CO₂-udledning)
- Kulturarv (Beskyttede sten- og jorddiger og fortidsminder)
- Ledningsoplysninger, tekniske anlæg og vindmøller (forsyningsledninger)

Støv- og støjgener samt emissioner fra råstofindvindingen og fra transporten af råstoffer er påvirkninger på det omgivende miljø og lokalbefolkningen, som altid forekommer i forbindelse med råstofindvinding på land. Disse emner er sammenhængende og derfor behandlet under et i miljørapporten.

Forhold vedrørende Natura 2000-områder, beskyttede naturtyper og arter samt grundvand og drikkevandsinteresser er beskrevet nærmere uanset væsentlighedsvurderingen.

Uddybning og vurdering af berørte miljøforhold

Befolkning og sundhed, luft, støj, trafik og infrastruktur

Maskiner og køretøjer i en råstofgrav udsender støj fra motorer og transmission. Derudover kan flytning af råstoffer medføre støv, rystelser og impulsstøj. Transporten til og fra området med tung trafik kan endvidere resultere i en mindsket trafiksikkerhed. Disse er alle gener, som kan påvirke beboere tæt ved råstofgraven og transportvejene. De nye råstofgraveområder **Herrup (udvidelser)** og **Herrup Syd** ligger i tilknytning til et område, hvor der foregår, og gennem mange år har foregået råstofindvinding. Indvinding af råstoffer inden for de nye råstofgraveområder vurderes ikke at ville øge den eksisterende trafikmængde mærkbart. Region Midtjylland vil i en eventuel råstoffilladelse stille vilkår for støj, støv og vibrationer med henblik på, at vejledende krav og retningslinjer skal overholdes inden for råstofgraven, således at gener for omgivelserne mindskes.

Biologisk mangfoldighed

Natura 2000

I en afstand på ca. 2,6 km nord-nordøst for det nordligste af delområderne, ligger Stubbergård Sø, som udgør den sydligste del af Natura 2000-område nr. 41 "Hjelm Hede, Flyndersø og Stubbergård Sø", som indeholder EF-habitatområde H41 "Hjelm Hede, Flyndersø og Stubbergård Sø" samt EF-fuglebeskyttelsesområde F24 "Flyndersø og Skalle Sø". Knap 5 km mod øst er arealerne omkring Karup Å udlagt som EF-habitatområde H40 "Karup Å", som en del af Natura 2000-område 40 "Karup Å, Kongenshus og Hessellund Heder".

Tilladelser til aktiviteter i eller uden for Natura 2000-områder må ikke kunne forringe områdets naturtyper og levesteder for arter eller medføre forstyrrelser, der har betydelige konsekvenser for de arter, området er udpeget for.

Af habitatbekendtgørelsen fremgår det, at der skal foretages en vurdering af, om Råstofplan 2016, i sig selv eller i forbindelse med andre planer og projekter, kan påvirke et Natura 2000-område væsentligt.

En væsentlig påvirkning af et Natura 2000-område vil være, hvis en plan eller et projekt risikerer at skade bevaringsmålsætningen for det pågældende Natura 2000-område. Påvirkningen skal vurderes ud fra, om den er så væsentlig, at gunstig bevaringsstatus ikke kan oprettholdes, eller at der ikke kan opnås gunstig bevaringsstatus, eller de mål, som opstilles i Natura 2000-planen, ikke kan opnås.

Natura 2000-område nr. 41 har et samlet areal på 2.170 ha, hvoraf de 160 ha er vandflade i søerne. Det store område er et varieret, naturligt næringsfattigt naturområde med oprindelig natur i form af højmoser, kildevæld og egekrat i vekselvirkning med kulturlandskabssementer med lang kontinuitet som græssede sure overdrev og rigkær. Store arealer henligger som tørre heder og vidner om kulturhistorien på stedet. De store søer i området udgør vigtige fougageringsområder for mange fuglearter. Området rummer en stor biodiversitet med en række sjældne arter og gode bestande af flere naturtypekarakteristiske arter.

Dette Natura 2000-område er specielt udpeget for at beskytte de store, mosaikagtige forekomster af tørre og våde naturtyper med dominans af tør hede her på kanten af israndslinjen samt de tilknyttede arter, herunder bl.a. blank seglmos.

Udpegningsgrundlag for Habitatområde nr. 41			
Naturtyper:	Lobeliesø (3110)		Søbred med småurter (3130) NY
	Kransnålalge-sø (3140)	NY	Næringsrig sø (3150)
	Brunvandet sø (3160)		Våd hede (4010)
	Tør hede (4030)		Surt overdrev* (6230)
	Tidvis våd eng (6410)	NY	Højmose* (7110)
	Nedbrudt højmose (7120)		Hængesæk (7140)
	Kildevæld* (7220)		Rigkær (7230)
	Bøg på mor (9110)	NY	Ege-blandskov (9160) NY
	Stilkege-krat (9190)		Skovbevokset tørvemose* (91D0) NY
	Elle- og askeskov* (91E0)		
Arter:	Stor vandsalamander (1166)		Damflagermus (1318)
	Odder (1355)		Blank seglmos (1393)

Udpegningsgrundlag for Fuglebeskyttelsesområde nr. 29	
Fugle:	rørdrum (Y) stor skallesluger (T)
	fiskeørn (Y)

Naturtyper og arter, der udgør det gældende udpegningsgrundlag for Natura 2000-området. Tal i parentes ved naturtyper og arter henviser til talkoder fra habitatdirektivets bilag 1 og 2. * angiver at der er tale om en prioriteret naturtype. Ved fuglearter: "T" = trækfugl, "Y" = ynglefugl.

Natura 2000-område nr. 40 har et areal på 3.801 ha og udgøres af de to store hedepartier Kongenshus og Hessellund Heder, der bindes sammen af Karup Ådalen. Karup Å og ådalen er fredet fra Karup by til nedstrøms Hagebro og meget store dele af ådalen på dette stræk henhører i dag som eng- og mosearealer. Spredt over hele dette forløb findes mange små vældprægede områder og rigkær. Åens uregulerede forløb har gennem tiden efterladt mange afsnørede mæandere, der nu fremstår som små, ofte meget våde terrænsænkninger med hængesæk eller andre mosetyper.

Udpegningsgrundlag for Habitatområde nr. 40			
Naturtyper:	Næringsrig sø (3150)		Vandløb (3260)
	Våd hede (4010)	NY	Tør hede (4030)
	Surt overdrev* (6230)		Tidvis våd eng (6410)
	Urtebrømme (6430)		Hængesæk (7140)
	Kildevæld* (7220)		Rigkær (7230)
Arter:	Grøn kølleguldsmed (1037)		Bæklampret (1096)
	Flodlampret (1099)		Odder (1355)

Naturtyper og arter, der udgør det gældende udpegningsgrundlag for Natura 2000-området. Tal i parentes henviser til de talkoder, som benyttes for naturtyper og arter fra habitatdirektivets bilag 1 og 2. * angiver at der er tale om en prioriteret naturtype. Udpegningsgrundlag for habitatområder og fuglebeskyttelsesområder er blevet revideret som beskrevet oven for. Arter og naturtyper, der er tilføjet udpegningsgrundlaget er markeret med "NY".

Negative påvirkninger/trusler, der - hver for sig eller i kombination - indebærer en forhindring eller væsentlig forsinkelse af muligheden for, at naturtyper eller levesteder kan opnå gunstig bevaringsstatus er følgende: Tilgroning af lyskrævende naturtyper med høje urter eller vedplanter, uhensigtsmæssig hydrologi i vådbunds naturtyper, direkte påvirkning fra landbrugsdrift på tilstødende arealer, forekomst af invasive arter og forstyrrelse af fugle og havpattedyr samt næringsberigelse, vandindvinding, miljøfarlige stoffer og prædation.

Drift af anlæg samt transport med tunge køretøjer til og fra en råstofgrav vil forårsage emission af bl.a. CO₂. De nye råstofgraveområder **Herrup (udvidelser)** og **Herrup Syd** ligger tæt ved Hovedvej 16 mellem Viborg og Holstebro. Hovedvej 16 krydser Karup Å og dermed Natura 2000-område nr. 40. Den øgede trafik fra en eventuel råstofgrav vurderes at være forholdsvis lille sammenlignet med den øvrige trafik på hovedvejen. Emissioner, støv og støj vurderes derfor ikke at kunne påvirke Natura 2000-områdets naturtyper eller arter. Råstofgravning medfører ikke anden udledning af miljøfremmede stoffer eller næringsstoffer til omgivelserne, som vil kunne påvirke Natura 2000-områderne.

Vådbunds naturtyperne i Natura 2000-områderne er sårbare i forhold til ændringer i hydrologien. Indvinding af grundvand til fx drikkevand og vandingsformål kan reducere grundvandstrykket, som igen kan reducere mængden af udsivende grundvand til naturtyperne og en generel sænkning af vandstanden. Råstofindvinding kan omfatte indvinding under grundvandsspejl og oppumpning af grundvand til vådsorteringsanlæg. Det fremgår af bl.a. miljørapport nr. 526 fra Miljøstyrelsen, at råstofindvinding under grundvandsspejlet kun medfører en lille og midlertidig lokal grundvandssænkning omkring grusgrave. Der sker ikke et forbrug af grundvand ud over det råstofvolumen, der erstattes af vand i gravesøerne. Rapporten konkluderer, at selve råstofindvindingen under grundvandsspejlet har en særdeles begrænset påvirkning af grundvandsstanden.

De nye råstofgraveområder **Herrup (udvidelser)** og **Herrup Syd** ligger i sammenhæng med nogle allerede udpegede, store råstofgraveområder. Samlet set udgør råstofområderne omkring 1.000 ha. På grund af afstanden til de nærmeste Natura 2000-områder, vil våde habitat-naturtyper i Natura 2000-områderne ikke blive påvirket.

Beskyttede naturtyper og arter

Ud over beskyttelse af Natura 2000-områder indeholder Habitatdirektivet bestemmelser om beskyttelse af særlige arter opført på direktivets bilag IV. Disse bilag IV-arter er ikke blot omfattet af beskyttelse inden for, men også uden for habitatområderne. Planter og dyr opført på bilag IV rummer arter, som er både sjældne og mere udbredte i Danmark; men som inden for EU kræver særlig opmærksomhed, på grund af deres forekomst, hyppighed og sårbarhed. Der må derfor generelt ikke vedtages planer, der kan medføre skader på disse strengt beskyttede arter eller den økologiske funktionalitet for de pågældende arter inden for planens område.

For de beskyttede planters vedkommende må bestande ikke reduceres eller levesteder forringes, uanset hvilket livsstadie de befinder sig i.

Funktionaliteten af områder der benyttes som yngle-, opholds- og fødesøgningsområder eller forbindelser, der benyttes til og fra disse områder, må ikke beskadiges eller reduceres, således at bestanden af bilag IV dyrearter ikke kan opretholdes på samme niveau som før en påvirkning.

Ud over de internationalt beskyttede områder, naturtyper og arter, skal der tages hensyn til forekomsten af sjældne og truede planter og dyr opført på den danske rødliste samt især naturtyper beskyttet under naturbeskyttelseslovens §3.

De nye råstofgraveområder i **Herrup (udvidelser)** udgøres af landbrugsarealer, mens **Herrup Syd** ligger i et område med fredskov. I **Herrup Syd** ligger der en mindre sø på grænsen af området mod syd, som er beskyttet efter naturbeskyttelseslovens § 3, se kortbilag 6.

De nye råstofgraveområder ligger inden for en række af de beskyttede bilag IV-arters naturlige udbredelsesområde. Dette gælder for odder og flere arter af flagermus, enkelte padder og grøn kølleguldsmed. Grøn kølleguldsmed og odder findes hovedsageligt i nærheden af større vandløb, og de nye graveområder udgør ikke levesteder eller spredningskorridorer for disse arter. Derimod udgør fredskovsområdet formentlig et egnet jagthabitat for flagermus, og såfremt der findes gamle hule træer, kan der eventuelt være egnede ynglelokaliteter i

området for vandflagermus. Enkelte steder i fredskovsområdet er der lysåbne partier, hvor der kan findes sjældnere planter og dyr. Ligeledes kan den mindre sø i fredskovsområdet være et egnet yngleområde for eksempelvis spidssnudet frø.

Forekomsten af beskyttede, sjældne, truede eller fredede arter eller naturtyper er ikke kortlagt nærmere på nuværende tidspunkt. På nuværende planniveau er det ikke muligt at vurdere de helt konkrete påvirkningsfaktorer, da der ikke foreligger grave- og efterbehandlingsplaner, og da de konkrete forhold vedrørende forekomsten af plante og dyrearter, herunder bilag IV-arter, kan ændre sig inden en ansøgning om gravetilladelse foreligger. Hvorvidt de foreslåede råstofgraveområder kan udnyttes fuldt ud, vides således ikke, og den endelige stillingtagen til konkret håndtering udskydes derfor til en eventuel senere behandling af en råstofsansøgning, og emnerne vurderes derfor ikke yderligere på nuværende planniveau.

Ved udarbejdelse af en råstoftilladelse vil det være nødvendigt at vurdere de aktuelle forhold vedrørende beskyttede, rødlistede eller fredede arter, samt at vurdere hvilke vilkår for indvinding og efterbehandling, der er nødvendige for at sikre arternes eventuelle raste- og ynglepladser. Vilkår vil fx kunne omfatte afgrænsning af gravefelter, forbud mod fjernelse af overjord og fældning inden for visse perioder. Ved gennemførelsen af råstofplanen vil der, ved behørig hensynstagen til eventuel iværksættelse af specifikke afværgeforanstaltninger eller kompenserede foranstaltninger, ikke ske væsentlige påvirkninger af eventuelt forekommende bilag IV arter.

Råstofgravning kan medføre mere natur, nye levesteder for bl.a. bilag IV arter og bedre økologiske forbindelser især, hvis der efterbehandles til natur.

Fredskov

Det nye råstofgraveområde **Herrup Syd** ligger i Borbjerg Plantage og er omfattet af fredskovspligt. Fredskovspligten blev indført for over 200 år siden for at sikre Danmarks forsyning med træ, efter at næsten al skov i Danmark var blevet ryddet. Når et areal er fredskovspligtigt, betyder det, at den, der ejer arealet, til enhver tid har pligt til at anvende det til skovbrugsformål. Skovdrift er en meget langsigtet dyrkningsform. Med fredskovspligten følger en række regler, der tilsammen sikrer den langsigtede skovdyrkning, så skovene også bliver til gavn for efterfølgende generationer. Evt. råstoftilladelse vil forudsætte en dispensation fra Skovloven, med krav om etablering af erstatningsskov. Det er Naturstyrelsen, der skal dispensere for en evt. fredskovspligt.

Vand

Det mindste af de to udvidelser af råstofgraveområde **Herrup (udvidelser)** ligger i OSD, mens kun den sydligste ende af den anden udvidelse af råstofgraveområde **Herrup (udvidelser)** ligger i OSD. Resten ligger i område med drikkevandsinteresser (OD). Hele det nye råstofgraveområde **Herrup Syd** ligger i område med særlige drikkevandsinteresser (OSD).

I forbindelse med statens grundvandskortlægning er der beregnet nye indvindingsoplande til områdets almene vandforsyninger. Resultatet viser, at Herrup Vandværks indvindingsopland overlapper den midterste del af det nye råstofgraveområde **Herrup Syd** samt hele det vestlige af de to udvidelser af råstofgraveområde **Herrup (udvidelser)**. Herrup Vandværks boring ligger knap 2,2 km nordøst for sidstnævnte. Indvindingsoplandet til Haderup Vandværk overlapper ikke længere det nye råstofgraveområde **Herrup Syd**. Indvindingsoplandet ligger nu ca. 3,7 km øst herfor. Der er ikke beregnet et nyt indvindingsopland til Rose Poultry, da det ikke er en almen vandforsyning.

Hele det lille af de to udvidelser af råstofgraveområde **Herrup (udvidelser)** og omtrent to tredjedele af det nye råstofgraveområde **Herrup Syd** er udpeget som nitratfølsomt indvindingsområde (NFI). Der er ikke udpeget indsatsområder. Statens grundvandskortlægning i området blev afsluttet i 2015, og det forventes på baggrund heraf, at udpegningen af nitratfølsomme indvindingsområder og indsatsområder justeres i løbet af 2016 således, at hele det lille og den sydligste del af det store af udvidelserne af råstofgraveområde **Herrup (udvidelser)** samt hele det nye råstofgraveområde **Herrup Syd** vil blive NFI, og at NFI inden for de

to udvidelser af råstofgraveområde **Herrup (udvidelser)** vil blive indsatsområde (IO). På kortbilag 4 ses de nuværende udpegninger af drikkevandsinteresser.

Der ligger hverken drikkevandsboringer til almen vandforsyning eller til privat husholdning inden for nye råstofgraveområder.

Råstofindvinding er ikke i sig selv en forurenende proces og råstofgravning kan ifølge Miljøstyrelsen sammenlignes med risikoen for forurening af grundvandet i forbindelse med den uregulerede risiko for grundvandsforurening i forbindelse med jordbehandling med tunge maskiner i landbruget.

Det gælder generelt, at fjernelse af overjorden medfører forøget sårbarhed af grundvandet over for både nitrat og pesticider, men i indvindingsfasen tilføres der ikke nitrat og pesticider. Da den umættede zones tykkelse vil være mindsket efter indvindingen, vil den infiltrerende nedbør hurtigere nå grundvandsspejlet, og sårbarheden af det øvre grundvand vil derfor som regel være større efter råstofindvinding, end før indvindingen begyndte.

Ved de to udvidelser af råstofgraveområde **Herrup (udvidelser)** og det nye råstofgraveområde **Herrup Syd** vurderer regionen, at råstofindvinding ikke udgør en trussel mod drikkevandet, hverken i OSD eller OD eller i forhold til den aktuelle vandindvinding på Herrup Vandværk. Drikkevandsinteresserne kan tilgodeses ved, at Region Midtjylland i samråd med Holstebro Kommune stiller grundvandsbeskyttende vilkår i en evt. indvindingstilladelse, herunder vilkår for driften af indvindingsområdet og for arealanvendelsen på efterbehandlede arealer. Vilkårene stilles bl.a. ud fra Region Midtjyllands vurdering af geologien, grundvandets sårbarhed og grundvandets strømningsretning.

Klimatiske forhold

Indvinding og transport af råstoffer forbruger energi og udleder CO₂, som påvirker klimaet. Klimapåvirkninger er på grund af den overordnede karakter behandlet i den sammenfattende miljørapport til Råstofplan 2016.

Kulturarv

Der er ingen beskyttede sten- og jorddiger inden for udvidelserne af råstofgraveområde **Herrup (udvidelser)** og det nye råstofgraveområde **Herrup Syd**, men langs den nordlige afgrænsning af det nye råstofgraveområde **Herrup Syd** er der registreret et ca. 2,4 km langt beskyttet sten- og jorddige, der mod nord grænser op til de to udvidelser i **Herrup (udvidelser)**. Der er ligeledes registreret et beskyttet sten- og jorddige lige vest for det nye råstofgraveområde **Herrup Syd**.

Ved sten- og jorddiger samt lignende forstås menneskeskabte, linjeformede forhøjninger af sten, jord, græstørv, tang eller lignende materialer. Disse fungerer eller har fungeret som hegn med det formål at markere administrative, ejendoms- eller anvendelsesmæssige skel i landskabet. Sten- og jorddiger har en generel beskyttelse i museumsloven, hvor bestemmelsen i § 29a betyder, at de ikke må ændres. Der må normalt ikke etableres aktiviteter, som ødelægger eller i væsentlig grad forstyrrer oplevelsen eller kvaliteten af digerne. Der er dog mulighed for, at kommunalbestyrelsen kan dispensere fra forbuddet i særlige tilfælde. I forbindelse med evt. råstofindvinding skal der derfor tages hensyn til de beskyttede sten- og jorddiger. Registreringen af digerne er vejledende, og en egentlig besigtigelse vil typisk være nødvendig i forbindelse med en råstofansøgning.

Der er registreret to gravhøje, hvis 100 m beskyttelseslinjer grænser op til det nye råstofgravområde **Herrup Syd**. Gravhøjene er beskyttet iht. museumslovens § 29e. Fortidsminder rummer informationer om fortiden og ønskes bevaret med henblik på at kunne opnå mere viden, efterhånden som arkæologien og videnskaben udvikler bedre og mere skånsomme teknikker. Desuden er fortidsminder vigtige elementer i landskabet. Ændringer inden for beskyttelseszonen på 100 meter kræver tilladelse fra kommunen.

Det er Region Midtjylland, der i samråd med Holstebro Kommune i forbindelse med en evt. råstofansøgning stiller vilkår, der beskriver, hvordan de beskyttede sten- og jorddiger og for-

tidsminderne sikres i forbindelse med en evt. råstofansøgning, og hvordan indvinder generelt skal forholde sig til eventuelle fortidsminder.

Kulturinteresser er vist på kortbilag 5.

Ledningsoplysninger, tekniske anlæg og vindmøller

I det nordvestlige hjørne af det nye råstofgraveområde **Herrup Syd** er der iht. oplysninger fra LER nedgravet fibernet og telefonkabler, som løber langs Viborgvej. Oplysninger om forsyningsledninger skal indhentes i forbindelse med en evt. råstoftilladelse.

Kumulative effekter

Der er tale om udvidelse af et eksisterende råstofgraveområde samt udlægning af et nyt råstofgraveområde i umiddelbar tilknytning til eksisterende råstofgraveområde. Det forventes, at den eksisterende råstofindvinding afvikles efterhånden som råstofferne indvindes og gravearealerne efterhånden efterbehandles, hvorfor de samlede miljøpåvirkninger ikke forventes øget væsentligt. Den samlede tunge trafik inden for lokalområdet vurderes derfor heller ikke øget væsentligt. Der er ikke identificeret øvrige projekter, der kan have kumulativ effekt med udvidelserne af råstofgraveområde **Herrup (udvidelser)** og udlægningen af det nye råstofgraveområde **Herrup Syd**.

Forebyggende foranstaltninger

Forebyggende foranstaltninger i forbindelse med råstofgravning foretages ved, at regionen stiller vilkår for gravedybde, gravefelter, brændstofoplag, adgangsveje, støj, vibrationer, støv mv. i forbindelse med en evt. råstoftilladelse.

0-alternativ

0-alternativet udgør den situation, hvor det foreslåede råstofgraveområde ikke udlægges som graveområde i råstofplanen for de næste 12 år.

For den regionale råstofplanlægning betyder det, at Regionsrådet skal finde råstoffer andre steder, som ikke er kendt på nuværende tidspunkt. Den forventede miljøbelastning i andre indvindingsområder vil formentlig have samme karakter og niveau som for de to udvidelser af det eksisterende råstofgraveområde og det nye råstofgraveområde syd for Herrup, men kan medføre længere transporter med lastbiler med deraf følgende belastning af miljø og klima.

Udlægning af de nye råstofgraveområder kan medføre ny natur dels i råstofgravene, dels ved efterbehandling til natur, som ikke vil ske ved 0-alternativet.

0-alternativet kan derfor medføre miljøforringelse for regionen som helhed.

Overvågning

Ifølge miljøvurderingsloven skal miljørapporten beskrive, hvordan Region Midtjylland vil overvåge de væsentlige miljøpåvirkninger af planen.

De to udvidelser af det eksisterende råstofgraveområde og udlæg af det nye råstofgraveområde syd for Herrup vil ikke i sig selv bevirke ændringer i miljøtilstanden for området. Det sker først, efter der er meddelt en indvindingstilladelse og ansøger har startet aktiviteterne. Regionen vurderer ikke, at der er behov for særlig overvågning af planens miljøpåvirkninger, idet kommunens eksisterende overvågning af miljøforhold sammen med regionens tilsyn i forbindelse med en eventuel senere gravetilladelse vurderes at være tilstrækkeligt.

Region Midtjylland har tilsynet med selve råstofindvindingen. I henhold til råstoflovens § 31 påser regionsrådet, at loven og de regler, der er fastsat med hjemmel i loven, overholdes, at påbud eller forbud efterkommes, og at vilkår fastsat i tilladelser overholdes. Tilsynsmyndigheden skal foranledige et ulovligt forhold lovliggjort, medmindre forholdet har underordnet betydning.

Holstebro Kommune har tilsynet med beskyttet natur, samt plante og dyreliv.

I henhold til § 33 i råstofloven påhviler det den til enhver tid værende ejer eller bruger af en ejendom eller indvindingsmateriel at berigtige et ulovligt forhold. Tilsynsmyndigheden kan for ejerens regning lade et påbud om at berigtige et ulovligt forhold tinglyse på ejendommen. I de nævnte situationer skal tilsynsmyndigheden meddele den ansvarlige, at det ulovlige forhold skal bringes til ophør. Dette kan ske ved meddelelse af påbud eller forbud. I den forbindelse kan tilsynsmyndigheden blandt andet:

- 1) påbyde den ansvarlige at genoprette den hidtidige tilstand,
- 2) lade påbudte foranstaltninger udføre for den ansvarliges regning, når den fastsatte frist er udløbet,
- 3) forbyde fortsat drift og eventuelt forlange virksomheden fjernet.

I råstoftilladelser stiller ansøger bankgaranti el. lign. som sikkerhed for, at vilkår overholdes og der sker efterbehandling af arealet efter ophør af råstofindvinding. Vilkår for efterbehandling tinglyses på ejendommen eller ejendommene, således at forpligtigelserne også påhviler eventuelle fremtidige ejere. Regionen fører tilsyn med, at vilkår for efterbehandling overholdes også efter endt indvinding, for så vidt angår de vilkår, der består, når efterbehandlingen er afsluttet.

Konklusion

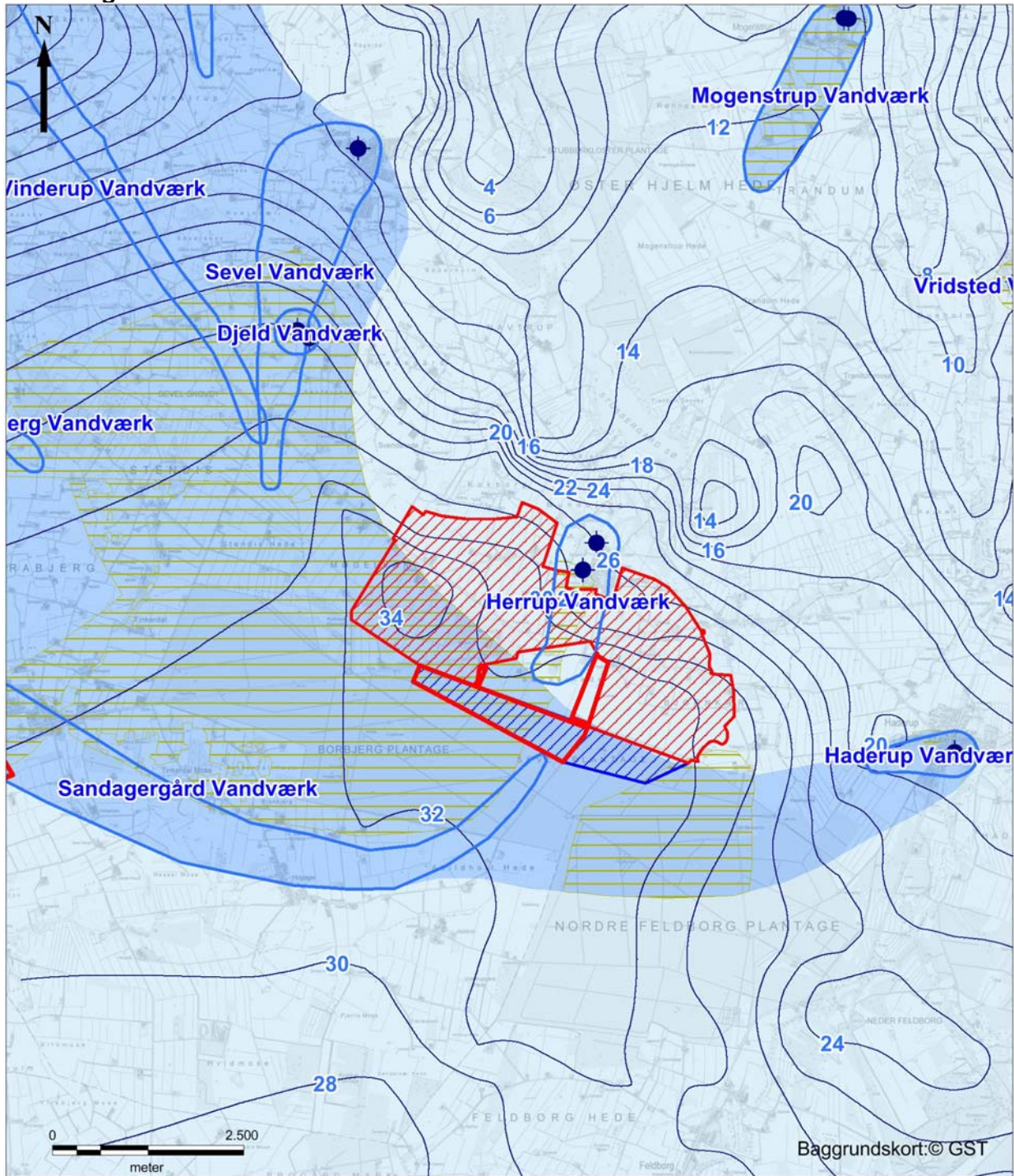
Lov om miljøvurdering opererer med et bredt miljøbegreb, som jf. lovens bilag 1 inkluderer miljøparametrene: Den biologiske mangfoldighed, befolkningen, menneskers sundhed, fauna, flora, jordbund, vand, luft, klimatiske faktorer, materielle goder, landskab, kulturarv, herunder kirker og deres omgivelser samt arkitektonisk og arkæologisk arv og det indbyrdes forhold mellem ovenstående faktorer.










Grundlaget for vurderingen af udvidelserne af råstofgraveområde **Herrup (udvidelser)** og udlæg af det nye råstofgraveområde **Herrup Syd** har været en screening og scoping af de ovennævnte miljøparametre suppleret med forhold vedrørende ressourceforbrug, trafik og tekniske anlæg. De nye råstofgraveområder er justeret i forhold til debatfasen, så de to nordlige delområder i **Herrup (udvidelser)** ikke udlægges, primært på grund af landskabelige, geologiske og kulturelle værdier. Ved **Herrup Syd** omfatter justeringen en indsnævring mod øst, da der her findes flere gravhøje.

I forbindelse med en evt. råstoftilladelse inden for et nyt graveområde, vil det være regionen, der i samarbejde med Holstebro Kommune og andre relevante myndigheder stiller vilkår med hensyn til støj, støv, afstand til boliger, veje, beskyttet natur og vandløb, grundvand, efterbehandling af gravede arealer mv.

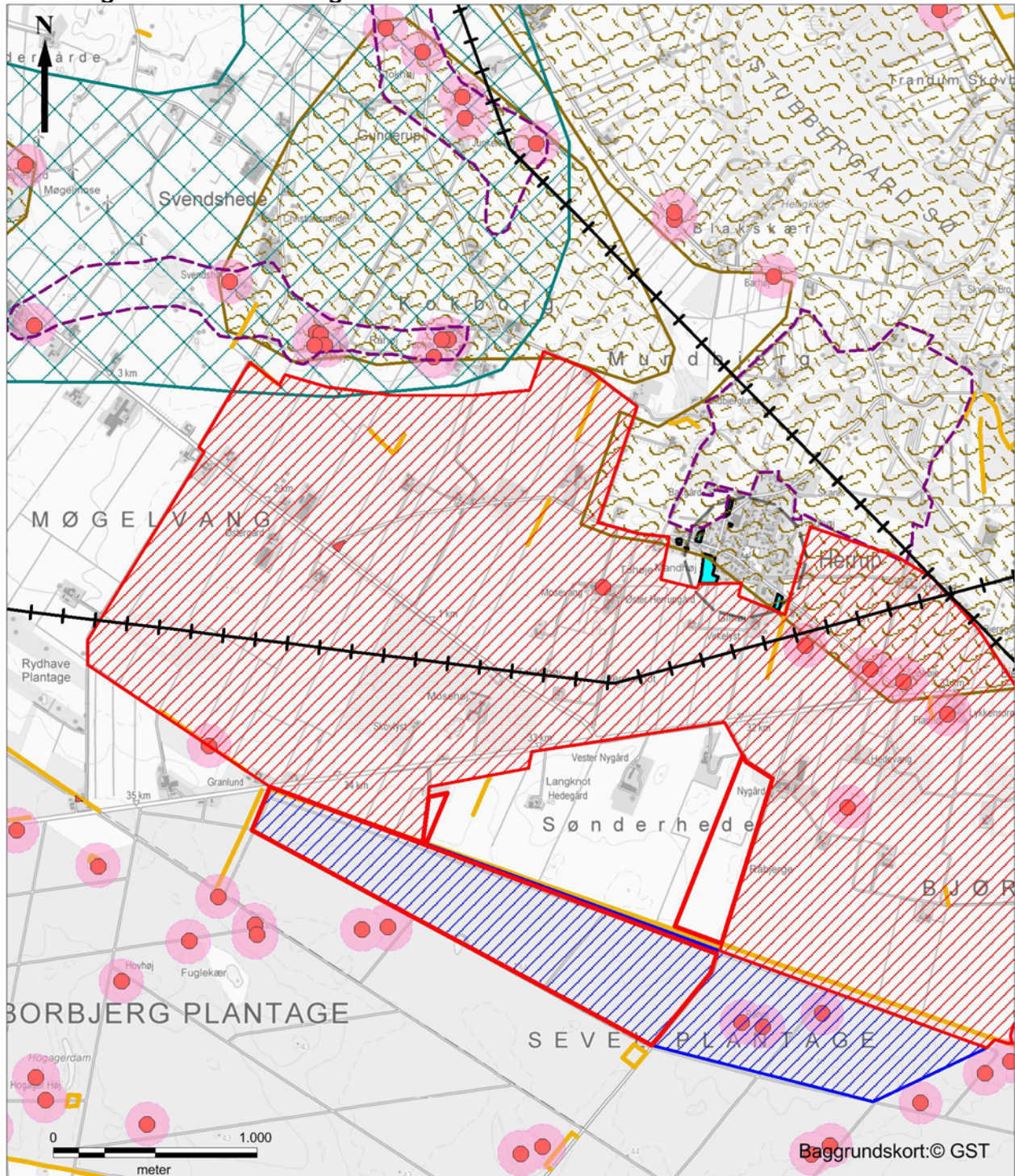
På baggrund af miljørapportens resultater samt hørings svar i debatfasen vurderer Region Midtjylland, at der ikke er væsentlige interessekonflikter eller væsentlige miljømæssige påvirkninger, som ikke kan forebygges eller afbødes ved, at der i en eventuel indvindingstilladelse stilles særlige vilkår til indretning og drift af råstofgraveområdet, fx vilkår til gravedybdere og gravefelter samt til efterbehandling af færdiggravede arealer.

Kortbilag 4 – Drikkevandsinteresser

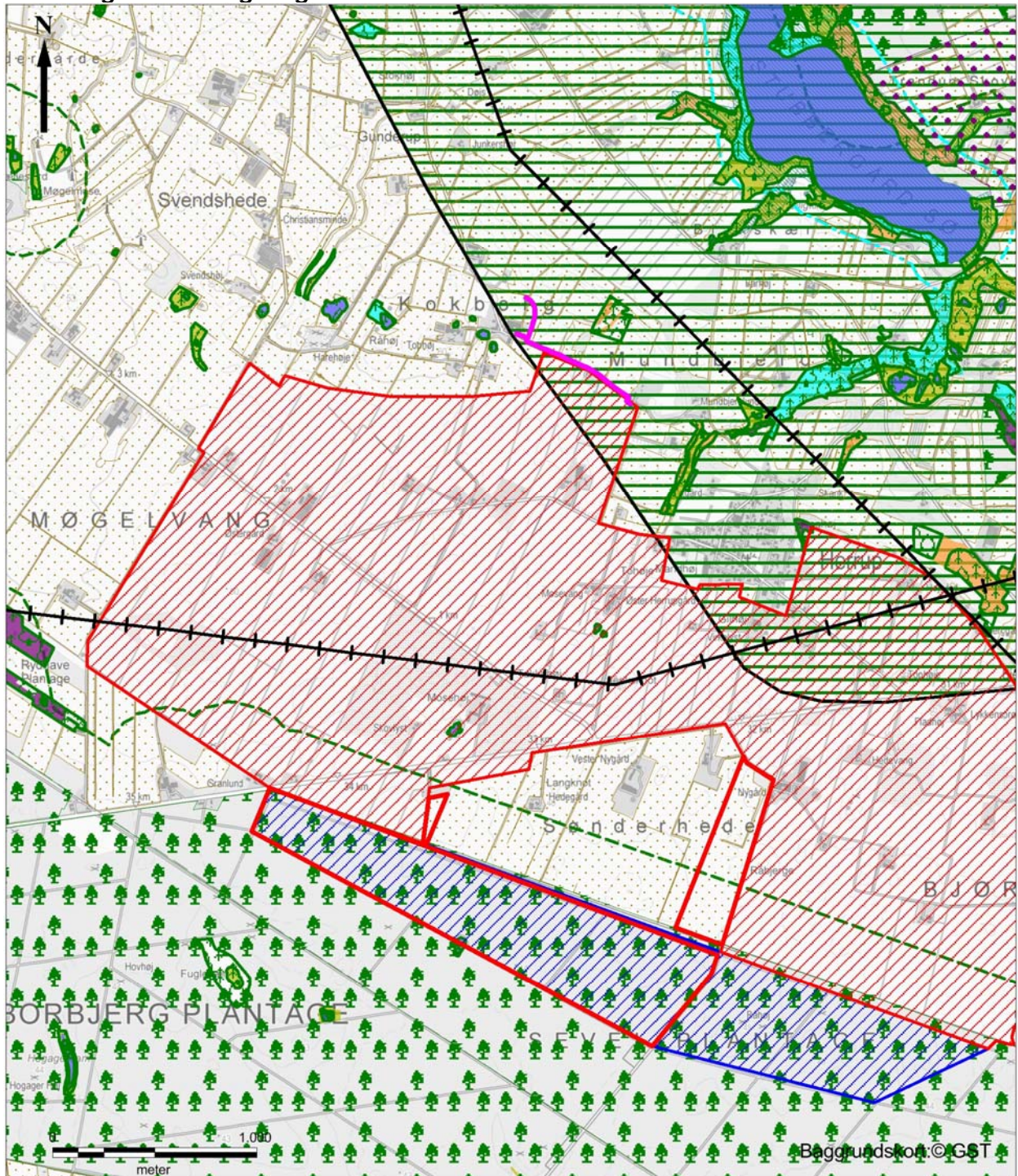


	Nyt råstofgraveområde		Indvindingsopland		Områder med drikkevandsinteresser (OD)	KP: Kommuneplan MP: Miljøportalen KS: Kulturstyrelsen GST: Geodatastyrelsen
	Råstofgraveområde (MP)		NFI (MP)		Områder med særlige drikkevandsinteresser (OSD)	
	Råstofinteresseområde (MP)		Potentialelinje		Vandværksboring (GEUS)	

Kortbilag 5 – Landskabs- og kulturinteresser



Kortbilag 6 – Geologi- og naturinteresser



Nyt råstofgraveområde	Eng	Overdrev	Skovbyggelinje (MP)	KP: Kommuneplan MP: Miljøportalen KS: Kulturstyrelsen GST: Geodatastyrelsen
Råstofgraveområde (MP)	Hede	Sø	Sø beskyttelseslinje (MP)	
Råstofinteresseområde (MP)	Mose		Nationale geologiske interesseområder (KP)	
Specifik geologisk bevaringsværdi (KP)	Højspændingsledning (GST)		Værdifuldt landbrugsområde (KP)	
Naturbeskyttelsesområde (MP)	Natura 2000 områder (KP)		Økologiske forbindelser (KP)	
	Fredskov (GST)		Gasledning (KP)	

Referencer

- GEUS, Jupiter Databasen, <http://www.geus.dk/>
- Holstebro Kommune, 2013: Holstebro Kommuneplan 2013: <http://holstebro-kp13.cowi.webhouse.dk/>
- Kulturstyrelsen, <http://www.kulturarv.dk/fundogfortidsminder/>
- Ledningsejerregistret (LER), <http://www.ler.dk/>
- Lovbekendtgørelse nr. 1199 af 30. september 2013 om vandforsyning m.v. (vandforsyningsloven), www.retsinformation.dk
- Lovbekendtgørelse nr. 879 af 26. juni 2010 om miljøbeskyttelse (miljøbeskyttelsesloven), www.retsinformation.dk
- Lovbekendtgørelse nr. 951 af 3. juli 2013 om naturbeskyttelse, www.retsinformation.dk
- Lovbekendtgørelse nr. 939 af 3. juli 2013 om miljøvurdering af planer og programmer (miljøvurderingsloven), www.retsinformation.dk
- Lovbekendtgørelse nr. 657 af 27. maj 2013 om råstoffer (råstofloven), www.retsinformation.dk
- Lovbekendtgørelse nr. 1427 af 4. december 2009 om forurennet jord (jordforureningsloven), www.retsinformation.dk
- Lovbekendtgørelse nr. 358 af 8. april 2014 (museumsloven), www.retsinformation.dk
- Miljøministeriet, Naturstyrelsen, MiljøGis, <http://miljoegis.mim.dk/cbkort?profile=miljoegis-geologiske-interesser>
- Miljøministeriet, Naturstyrelsen, 2012, Administrationsgrundlag for Miljøministeriets afgiftsfinansierede grundvandskortlægning
- Miljøministeriet, Naturstyrelsen, Vandplaner (2009-2015), <http://naturstyrelsen.dk/vandmiljoe/vandplaner/>
- Miljøministeriet, Naturstyrelsen, Natura 2000, http://www.naturstyrelsen.dk/Naturbeskyttelse/Natura2000/Hvad_er_Natura_2000/Danske_omraader/
- Miljøportalen, <http://www.miljoportal.dk/Arealinformation/>
- Naturklagenævnet, 1998, Naturklagenævnets afgørelse af 16.12.1998, J. nr.: 97-41/700-0002
- Nielsen, K.A., J. Claesson, og G. Gustafson. Følgevirksomheder af råstofgravning under grundvandsspejlet. Miljøprojekt 526, KAN Miljø, Chalmers Tekniska Högskola, Miljøstyrelsen, 2000, 1-26.
- Planer efter planloven på kort, <http://kort.plansystem.dk/>
- Råstofplan 2012 for Region Midtjylland, www.raastofplan-midt.rm.dk
- Vejledning om miljøvurdering af planer og programmer, Miljøministeriet, Skov- og Naturstyrelsen, juni 2006, www.retsinformation.dk

- Søgaard, B., Wind, P., Elmeros, M., Bladt, J., Mikkelsen, P., Wiberg-Larsen, P., Johansson, L.S., Jørgensen, A.G., Sveegaard, S. & Teilmann, J. 2013. Overvågning af arter 2004-2011. NOVANA. Aarhus Universitet, DCE – Nationalt Center for Miljø og Energi, 240 s. - Videnskabelig rapport fra DCE - Nationalt Center for Miljø og Energi nr. 50.
- Søgaard, B. & Asferg, T. (red.) 2007: Håndbog om arter på habitatdirektivets bilag IV – til brug i administration og planlægning. Danmarks Miljøundersøgelser, Aarhus Universitet. – Faglig rapport fra DMU nr. 635. 226 s

Ordforklaring

Anmodet råstofgraveområde	Et område som enten lodsejere, indvindere eller Regionen ønsker screenet og evt. råstofkortlagt, med henblik på at få området udlagt som råstofgraveområde i råstofplanen.
BAM-forurening	BAM, 2,6-dichlorbenzamid er et kemisk nedbrydningsprodukt af nogle ukrudtsmidler (herbicider), der tidligere har været anvendt. BAM udvaskes meget let til grundvandet.
Bilag IV-arter	Begrebet bilag IV-stammer fra <i>habitatdirektivet</i> , hvor de særligt beskyttede arter fremgår af bilag IV. Der er 39 bilag IV-arter i Danmark, eks. Markfirben og flagermus.
BNBO, boringsnære beskyttelsesområder	Boringsnære beskyttelsesområder, BNBO. Kommunerne har mulighed for at udlægge beskyttelsesområder rundt om vandforsyningsboringer for at nedsætte risikoen for forurening af vandforsyningen. Områderne, der varierer i størrelse, bliver udlagt på baggrund af en konkret vurdering af bl.a. magasinets sårbarhed, indvindingsmængden og forurenings-trussel mod vandforsyningen.
DGU nr.	Identifikationsnummer for en boring.
EF-fuglebeskyttelsesområder	Et EF-fuglebeskyttelsesområde er ét af tre internationale natur-beskyttelsesområder, der samlet betegnes Natura 2000. Fuglebeskyttelsesområderne er udpeget for at beskytte og forbedre levevilkårene for vilde fuglearter i EU.
EF-habitatområde	Et EF-habitatområde er ét af tre internationale natur-beskyttelsesområder, der samlet betegnes Natura 2000. Habitatområder udpeges for at beskytte og bevare bestemte naturtyper og arter af dyr og planter, som er af betydning for EU.
Fremtidigt råstofgraveområde	Region Midtjyllands udkast til fremtidigt råstofgraveområde som skal indgå i næste råstofplan. Planprocessen vil afgøre, om området skal udlægges til råstofgraveområde.
Habitatdirektivet	EU direktiv, der har til formål at sikre sårbare og truede habitater og arter. (Direktiv 92/43/EØF af 21. maj 1992).
Indsatsområder (IO)	Områder inden for de nitratfølsomme indvindingsområder, hvor der skal gøres en særlig indsats for at beskytte grundvandet mod forurening.
Indvindingsopland	Et indvindingsopland til boringer er defineret som det område, hvor grundvandet strømmer til vandindvindingsboringerne. Indvindingsoplandets størrelse afhænger bl.a. af hvor meget vand, der indvindes fra boringerne.
LER	Ledningsejerregistret. For at undgå at der sker skade på ledninger ved gravearbejde, er der lavet et ledningsejerregister kaldet LER. LER er funderet i lov om registrering af ledningsejere.
Miljøvurdering	Vurdering af hvilke miljøforhold, som en eventuel råstofindvinding kan påvirke væsentligt.

Miljø- og råstofvurdering	Inden for råstofinteresseområder og anmodede råstofgraveområder er miljøforhold og råstofressourcens kvalitet og udbredelse normalt ikke undersøgt og afvejet. Før Regionen kan vurdere om sådanne råstofinteresseområder og anmodede råstofgraveområder skal foreslås udlagt som kommende graveområder i råstofplanen, skal der foretages en indledende miljø- og råstofvurdering. I den indledende miljø- og råstofvurdering afklares væsentlige natur- miljø- og planforhold ligesom der i denne fase vurderes, om det er nødvendigt med en yderligere dokumentation af råstofressourcens omfang og kvalitet.
Natura 2000-område	Natura 2000 omfatter EF-fuglebeskyttelsesområder, EF-habitatområder samt Ramsarområder. Habitatområderne og fuglebeskyttelsesområderne er udpeget på baggrund af EU-fuglebeskyttelsesdirektivet og EU-habitatdirektivet. Ramsarområderne er udpeget på grundlag af Ramsarkonventionen, som er en international aftale mellem mange lande.
Nitratfølsomme indvindingsområder (NFI)	Områder, hvor drikkevandet er følsomt over for forurening af grundvandet med nitrat. NFI kan udpeges inden for områder med særlige drikkevandsinteresser (OSD) og indvindingsoplande til almene vandværker, som ligger uden for OSD. Indenfor NFI-områderne kan der yderligere udpeges indsatsområder (IO).
Områder med drikkevandsinteresser (OD)	Områder med drikkevandsinteresser har mellemste prioritet for drikkevand, se OSD.
Områder med særlige drikkevandsinteresser (OSD)	Områder med særlige drikkevandsinteresser (OSD) er områder i Danmark, hvor der sker en målrettet indsats for at beskytte den del af grundvandsressourcen, der er egnet som drikkevand. OSD udpeges i en bekendtgørelse. OSD har højeste prioritet for drikkevand, og det er indenfor disse områder, de nitratfølsomme indvindingsområder (NFI) udpeges.
Ramsarområder	Ramsarområder er beskyttede vådområder med særlig betydning for fugle. Ramsarområderne ligger alle inden for grænserne af fuglebeskyttelsesområderne og er således omfattet af EU-beskyttelsen.
Råstoftilladelse	En geografisk afgrænset tilladelse, givet i medfør af råstofloven, der nærmere angiver vilkår om gravedybder, afstand til skel, tidshorisont, støj, støv, vibrationer, efterbehandling mv.
Råstofinteresseområde	Et område hvor Regionen finder en vis sandsynlighed for at finde egnede råstoffer. Områderne må ikke tages i brug til formål, som kan være til gene for fremtidig udnyttelse af eventuelle forekomster.
Råstofgraveområde	Et område som af Regionen er reserveret til råstofindvinding i en gældende råstofplan.
Råstofloven	Råstofloven skal blandt andet sikre, at forsyning og indvinding af råstoffer sker på en natur- og miljømæssig forsvarlig måde (Lovbekendtgørelse nr. 657 af 27. maj 2013 om råstoffer).

Råstofplan	Råstofplanen er er fastlagt i Råstofloven. Råstofplanen har til formål at sikre den fremtidige indvinding af råstoffer, primært ler, sand, grus og sten.
Scoping	Hvis et plan- eller programforslag vurderes at skulle miljøvurderes, er den første fase en scopingfase. Her fastlægges indholdet i miljøvurderingen. I denne fase vil de berørte myndigheder blive hørt, og det afgøres på baggrund heraf, hvilke oplysninger og viden der skal indgå i miljøvurderingen.
Screening	Ikke alle plan- eller programforslag er obligatorisk omfattet af kravet om en miljøvurdering. Ved screening forstås en overordnet vurdering af, om et plan- eller programforslag, som ikke er obligatorisk omfattet af kravet om en miljøvurdering, skal miljøvurderes. Vurderingen foretages på baggrund af LBK nr. 939 af 03/07/2013 - Bekendtgørelse af lov om miljøvurdering af planer og programmer.
Spredningskorridorer	Biologiske spredningskorridorer eller økologiske forbindelseslinjer forbinder adskilte biologiske kerneområder med hinanden. Spredningskorridorerne giver mulighed for at planter og dyr kan sprede sig over større afstande og imellem kerneområder.
Økologiske forbindelseslinjer	Se spredningskorridorer.
§ 3 områder	Områder som er beskyttet ifølge naturbeskyttelsesloven. Områderne er defineret i lovens § 3 og omfatter søer og vandhuller, hvis de er på mindst 100 m ² , moser, enge, heder, overdrev, strandenge og strandsumpe, hvis de hver for sig eller i sammenhæng har et areal på mindst 2.500 m ² . Moser under 2.500 m ² er også beskyttede, hvis de ligger ved beskyttede vandløb eller søer. De fleste vandløb er også beskyttede.

Screening og indledende scoping (Skemaform)

Nedenstående skemaer viser resultatet af screeningen og den indledende scoping for forslag til råstofgraveområde **Herrup (udvidelser)** og **Herrup Syd** i Holstebro Kommune, som fremlagt i debatfasen. Screening og scoping er foretaget på baggrund af data indhentet i februar 2015 for **Herrup (udvidelser)** og i december 2012 for **Herrup Syd**. Områdernes afgrænsning er siden justeret.

TRIN 1 – INDLEDENDE SCREENING "Herrup – udvidelser"

	JA	NEJ	BEMÆRKNINGER
Planen fastlægger rammerne for fremtidige projekter, der er omfattet af lovens bilag 3 eller 4?	X		Bilag 3, nr. 19: Stenbrud og minedrift i åbne brud, hvor minestedets areal er over 25 ha, eller tørvegravning på et areal over 150 ha.
Planen kan påvirke internationale naturbeskyttelsesområder væsentligt?		X	I en afstand mellem 0,5 og 3 km nord-nordøst for delområderne ligger Natura 2000-område og EF-habitatområde nr. 41 <i>Hjelm Hede, Flyndersø og Stubbergård Sø</i> (2.170 ha). Heri indgår ligeledes EF-fuglebeskyttelsesområde nr. 29 <i>Flyndersø og Skalle Sø</i> (830 ha).
Planen skal miljøvurderes			

TRIN 2 – INDLEDENDE SCOPING "Herrup – udvidelser"

PLANENS INDVIRKNING PÅ MILJØET				BEMÆRKNINGER
Miljøparametre	Ikke relevant	Forhold, der bør vurderes	Forhold, der ikke vurderes yderligere	
Befolkning og sundhed				
Indendørs støjpåvirkning		X		De fire delområder dækker landbrugsjord med enkelte stuehuse beliggende umiddelbart uden for områderne. Drift af anlæg samt transport med tunge køretøjer vil give indendørs støjpåvirkning for beboere tæt på råstofindvindings-området.
Sundhedstilstand	X			Ingen bemærkninger.
Svage grupper (f.eks. handicappede)	X			Ingen bemærkninger.
Friluftsliv/rekreative interesser			X	Delområderne er ikke udlagt med rekreative- eller friluftsjnteresser jf. kommuneplanen. Så længe der graves, vil områderne ikke kunne benyttes i rekreativ henseende. Efter endt gravning vil arealerne kunne benyttes i henhold til bl.a. de vilkår og krav, der stilles til det efterbehandlede areal.
Materielle goder	X			Ingen bemærkninger.
Begrænsninger og gener over for befolkningen		X		Støj- og støvgener og øget trafik.
Biologisk mangfoldighed				
Nærliggende Natura 2000 områder		X		I en afstand mellem 0,5 og 3 km nord-nordøst for delområderne ligger Natura 2000-område og EF-habitatområde nr. 41 <i>Hjelm Hede, Flyndersø og Stubbergård Sø</i> (2.170 ha). Heri indgår ligeledes EF-fuglebeskyttelsesområde nr. 29 <i>Flyndersø og Skalle Sø</i> (830 ha). Råstofgravningen vurderes ikke at påvirke arterne og naturtyperne inden for Natura 2000-område nr. 41 væsentligt.

PLANENS INDVIRKNING PÅ MILJØET				BEMÆRKNINGER
Miljøparametre	Ikke relevant	Forhold, der bør vurderes	Forhold, der ikke vurderes yderligere	
Andre internationale naturbeskyttelsesområder (Ramsar)			X	Der er ca. 36 km til nærmeste Ramsarområde <i>Nissum Fjord</i> .
Beskyttet natur		X		<p>Centralt i det nordvestlige delområde er der registreret arealer med den beskyttede naturtype overdrev. Arealerne og det omkringliggende område er endvidere i kommuneplanen udpeget med naturbeskyttelsesinteresser.</p> <p>Der er ikke registreret andre naturtyper eller vandløb beskyttet efter naturbeskyttelseslovens § 3 inden for råstofinteresseområdet.</p>
Planteliv			X	Alle fire delområder omfatter næsten udelukkende landbrugsjord. I forbindelse med evt. indvindingstilladelse bør det undersøges nærmere, hvordan udgravning påvirker bl.a. hydrologien i området og dermed nærliggende naturtyper og plantesamfund.
Dyreliv			X	Alle fire delområder omfatter næsten udelukkende landbrugsjord. I forbindelse med evt. indvindingstilladelse bør det undersøges nærmere, hvordan udgravning påvirker bl.a. hydrologien i området og dermed områdets naturtyper og dyrearter.
Sjældne, udryddelsestruede el. fredede dyr, planter el. naturtyper			X	Der findes ikke specifikke registreringer af sjældne, udryddelsestruede eller fredede dyr (herunder bilag IV arter), planter eller naturtyper inden for delområderne. Det bør overvejes, hvorvidt det skal undersøges nærmere, om de nævnte arter findes i det udpegede område, inden evt. råstofindvinding påbegyndes.
Spredningskorridorer, barrierer	X			De fire delområder ligger ikke inden for udpegede spredningskorridorer.
Skovrejsning/skovnedlæggelse			X	De to sydlige delområder ligger inden for et skovrejsningsområde.
Fredning	X			Delområderne er ikke omfattet af fredskovs-pligt eller af arealfredninger.

PLANENS INDVIRKNING PÅ MILJØET				BEMÆRKNINGER
Miljøparametre	Ikke relevant	Forhold, der bør vurderes	Forhold, der ikke vurderes yderligere	
Strandbeskyttelseslinje	X			Delområderne er ikke omfattet af strandbeskyttelseslinje.
Å- og søbeskyttelseslinje	X			Delområderne ligger ikke inden for å- eller søbeskyttelseslinjer.
Landskab og jordbund				
Landskabelig værdi, æstetiske ændringer		X		De to nordlige delområder ligger helt eller delvist i et område, der i kommuneplanen er udpeget som bevaringsværdigt landskab. Råstofgravning er dog en irreversibel proces - når råstofferne er fjernet, er landskabet ændret for altid.
Geologiske særpræg		X		Det nordøstlige delområde ligger i et nationalt geologisk interesseområde, som også i kommuneplanen er udpeget med specifik geologisk bevaringsværdi.
Jordforurening	X			Der er ikke kortlagte forureninger inden for de fire delområder og områderne er ikke omfattet af kommunens områdeklassificering.
Jordhåndtering / flytning			X	Idet der er tale om råstofgravning, vil der blive flyttet store mængder jord inden for området og ud af området. Hvis jorden, der flyttes fra området, er V1 eller V2 kortlagt eller er områdeklassificeret, er det anmeldelsespligtigt.
Risiko for ny jordforurening			X	Der er ikke større risiko for jordforurening i forbindelse med råstofindvinding end ved alm. jordbrugsmæssig drift.
Vand				
Overfladevand, udledning til vandløb, vådområder eller hav	X			Der sker ingen udledning af spildevand eller lign. fra et evt. kommende graveområde. Der er ingen vandløb eller søer inden for eller i tilknytning til de evt. kommende råstofgraveområder.

PLANENS INDVIRKNING PÅ MILJØET				BEMÆRKNINGER
Miljøparametre	Ikke relevant	Forhold, der bør vurderes	Forhold, der ikke vurderes yderligere	
Risiko for forurening af grundvandsressourcen			X	Råstofindvinding er ikke i sig selv en forurenende proces og kan sammenlignes med den uregulerede risiko for grundvandsforurening i forbindelse med jordbrugsmæssig drift. Ved indvinding af sand, grus og sten fjernes typisk let gennemtrængelige lag, der ikke har ydet en særlig god beskyttelse af grundvandet. Grundvandet vil, såfremt det ikke er beskyttet af mellemliggende gennemgående impermeable lerlag, generelt være sårbart overfor uheld som oliespild, efterfølgende arealanvendelse efter endt indvinding mv.
Oversvømmelsesrisiko	X			Det er råstofmyndigheden, der i sin vilkårsstilling sørger for at minimere risikoen for, at nedfældningsbassiner mv. ikke bryder igennem til nærliggende arealer, åer, søer eller lign.
Vandstandsændringer	X			Indvinding af råstoffer giver normalt ikke anledning til permanente vandstandsændringer i vandløb og søer. Det er råstofmyndigheden, der i sin sagsbehandling sørger for, at en evt. ansøger kan dokumentere, at en råstofindvinding ikke vil påvirke evt. nærliggende vådområder mv. i negativ retning.
Okkerpotentielle områder	X			Der er ikke registreret lavbundsarealer eller okkerpotentielle områder i de fire delområder.
Luft				
Luftforurening (støv, lugt og andre emissioner)		X		Der kan forekomme støvgener fra gravning og kørsel på ubefæstet vej. Vilkår til imødekommelse af støvgener stilles af råstofmyndigheden i forbindelse med en evt. råstofftiladelse.
Emissioner fra trafik til og fra området		X		Udstødning fra tung trafik.

PLANENS INDVIRKNING PÅ MILJØET				BEMÆRKNINGER
Miljøparametre	Ikke relevant	Forhold, der bør vurderes	Forhold, der ikke vurderes yderligere	
Støj				
Støj, under anlæg, under driften		X		Støj fra anlæggets interne trafik og produktionsanlæg. Støjproblemer ved transport fra anlægget. Det er råstofmyndigheden, der i en evt. råstoftilladelse sætter vilkår for støj.
Vibrationer		X		Der vil forekomme vibrationer fra trafik med tunge køretøjer. Det er råstofmyndigheden, der i en evt. råstoftilladelse stiller vilkår for vibrationer.
Trafik og infrastruktur				
Trafikafvikling / belastning		X		Der vil blive øget trafik af tunge køretøjer i forbindelse med driften ved kørsel til og fra anlægget.
Støj		X		Der vil komme støj fra kørsel til og fra anlægget.
Energiforbrug		X		Der er energiforbrug til drift samt til transporter.
Risiko for ulykker		X		Mere (tung) trafik vil give større risiko for ulykker, særligt i forbindelse med vejnet der ikke er forberedt til tung trafik Det vurderes dog på nuværende tidspunkt, at der ikke er større risiko forbundet ved transport af sand, grus og sten end anden alm. gods-transport.
Klimatiske forhold				
Eventuel påvirkning af klima		X		Det brændstof, der forbruges til transporter og til stationære anlæg, udleder CO ₂ . Det nærmere brændstofforbrug kan ikke estimeres i planprocessen, men kan evt. beregnes i forbindelse med en konkret ansøgning om indvindingstilladelse.

PLANENS INDVIRKNING PÅ MILJØET				BEMÆRKNINGER
Miljøparametre	Ikke relevant	Forhold, der bør vurderes	Forhold, der ikke vurderes yderligere	
Kulturarv				
Fortidsminder		X		Umiddelbart nord for det nordvestlige delområde ligger en række fredede rundhøje. Flere af rundhøjenes 100 m beskyttelseszone strækker sig ind over delområdet. Rundhøjene ligger endvidere inden for et udpeget kulturarvsareal og værdifuldt kulturmiljø, der ligeledes strækker sig ind over det nordvestlige delområde.
		X		Beskyttede sten- og jorddiger ligger langs afgrænsningen af det nordvestlige og sydøstlige delområde.
Arkitektoniske værdier	X			Ingen bemærkninger.
Arkæologiske værdier			X	Vides ikke. Findes der under jordarbejde spor af fortidsminder, skal arbejdet standses i det omfang, det berører fortidsmindet. Fortidsmindet skal straks anmeldes til Kulturministeren eller det nærmeste statslige eller statsanerkendte kulturhistoriske museum.
Kirker og deres omgivelser	X			Ingen i området.
Fredede / bevaringsværdige bygninger	X			Ingen i området.
Ressourcer og affald				
Arealforbrug			X	De fire delområder dækker et areal på i alt ca. 65 ha.
Energiforbrug, anlæg og drift			X	Det vides ikke hvor meget energi, der skal bruges på drift af evt. råstofindvinding i områderne.

PLANENS INDVIRKNING PÅ MILJØET				BEMÆRKNINGER
Miljøparametre	Ikke relevant	Forhold, der bør vurderes	Forhold, der ikke vurderes yderligere	
Vandforbrug			X	Der bruges vand i forbindelse med vådsigtning, vanding af veje mv. Desuden sker der en vis fordampning i forbindelse med en evt. gravning under grundvandsspejlet. Hvorvidt der skal bruges vand i forbindelse med en evt. råstofindvinding i området, kommer an på ansøgningen og råstofmyndighedens efterfølgende sagsbehandling. Et evt. vandforbrug vil derfor ikke kunne estimeres under den indledende planproces.
Produkter, materialer, råstoffer, fornybar.			X	Et nyt råstofgraveområde vil kunne være med til at dække regionens behov for råstoffer. Omvendt er råstofindvinding en irreversibel proces – ressourcen fornyes ikke.
Kemikalier, miljøfremmede stoffer, olieprodukter			X	Det er råstofmyndigheden, der i en evt. råstofftilladelse stiller vilkår for, hvor evt. opbevaring af kemikalier, miljøfremmede stoffer og olieprodukter skal foregå, ligesom det også er råstofmyndigheden, der stiller vilkår for, hvor og hvordan der tankes brændstof o.lign.
Affald, genanvendelse	X		X	Der produceres ikke affald i forbindelse med indvinding af sand, grus og sten. Almindelig dagrenovation, brugte oliefiltre fra råstofgravens materiel mv. forudsættes bortskaffet efter de regler, der er gældende i kommunen.
Ledningsoplysninger, tekniske anlæg og vindmøller				
Forsvarets olieledning	X			Ingen kommentarer.
Naturgasledninger		X		Distributionsledning for naturgas med ledninger ind til nærliggende ejendomme forløber langs Kokborgvej ved den sydlige afgrænsning af det nordøstlige delområde.

PLANENS INDVIRKNING PÅ MILJØET				BEMÆRKNINGER
Miljøparametre	Ikke relevant	Forhold, der bør vurderes	Forhold, der ikke vurderes yderligere	
El-ledninger		X		<p>En 0,4 kV stikledning findes inden for det nordvestlige område, og en 60 kV luftledning krydser det nordøstlige delområde.</p> <p>Elkabler med stikledninger ind til ejendomme forløber langs Kokborgvej ved den sydlige afgrænsning af det nordøstlige delområde.</p>
Vandforsyningsledninger			X	Der er ikke fremkommet oplysninger om vandforsyningsledninger inden for de fire delområder. Oplysninger om vandforsyningsledninger vil blive behandlet af råstofmyndigheden forbindelse med en evt. råstoftilladelse.
Kloakledninger			X	Der er ikke fremkommet oplysninger om spildevandsledninger inden for de fire delområder. Oplysninger om kloakledninger vil blive behandlet af råstofmyndigheden forbindelse med en evt. råstoftilladelse.
Telefonkabler mv.		X		Telefon og fiberbredbånd med stikledninger ind til ejendomme forløber langs Kokborgvej ved den sydlige afgrænsning af det nordøstlige delområde.
Vindmøller og vindmølleområder	X			Der er ikke udpeget vindmølleområder inden for de fire delområder lige som der ikke er registreret enkelt vindmøller.
Forhold til andre planer				
Holstebro Kommuneplan 2013		X		<p>Et eller flere af de fire delområder ligger inden for følgende udpegninger i kommuneplanen:</p> <ul style="list-style-type: none"> • Naturbeskyttelsesområder NØ • Skovrejsningsområde SV/SØ • Værdifulde kulturmiljøer NV • Bevaringsværdige landskaber NØ/NV • Geologiske bevaringsværdier NØ • Særlig værdifulde landbrugsområder

PLANENS INDVIRKNING PÅ MILJØET				BEMÆRKNINGER
Miljøparametre	Ikke relevant	Forhold, der bør vurderes	Forhold, der ikke vurderes yderligere	
Natur- og vandplaner			X	Ingen bemærkninger vedrørende de fire delområder i gældende vandplaner. For naturplaner se Natura 2000.
Affaldsplan	X			Ingen bemærkninger.
Trafikplan			X	Ingen bemærkninger.
Råstofplan 2012			X	<p>Med råstofplanen tilstræber Regionsrådet at varetage råstofinteresserne på den ene side og bl.a. natur og miljøinteresser på den anden side.</p> <p>I henhold til Råstofplanen så agter Regionsrådet, i løbet af planperioden, at undersøge råstofinteresseområderne og anmodede råstofgraveområder nærmere. Denne nærmere undersøgelse vil – sammen med en vurdering af øvrige planmæssige forhold – herefter afgøre om de pågældende arealer senere bliver udlagt til råstofgraveområder.</p>
Regional udviklingsplan			X	I henhold til den regionale udviklingsplan for Region Midtjylland så skal råstofferne i regionen udvindes i takt med behovet og under hensyntagen til dem, der berøres af udvindingen.
Plan- og agenda 21 strategi			X	Ingen bemærkninger.
Vandforsyningsplan			X	Ingen bemærkninger.

TRIN 1 – INDLEDENDE SCREENING – "Herrup syd"

	JA	NEJ	BEMÆRKNINGER
Planen fastlægger rammerne for fremtidige projekter, der er omfattet af lovens bilag 3 eller 4?	X		Bilag 3, nr. 19: Stenbrud og minedrift i åbne brud, hvor minestedets areal er over 25 ha, eller tørvegravning på et areal over 150 ha.
Planen kan påvirke internationale naturbeskyttelsesområder væsentligt?		X	I en afstand af ca. 3,2 km nord for interesseområdet ligger Natura 2000-område og EF-habitatområde nr. 41 <i>Hjelm Hede, Flyndersø og Stubbergård Sø</i> (2.170 ha). Heri indgår ligeledes EF-fuglebeskyttelsesområde nr. 29 <i>Flyndersø og Skalle Sø</i> (830 ha).
Planen skal miljøvurderes			

TRIN 2 – INDLEDENDE SCOPING . "Herrup syd"

PLANENS INDVIRKNING PÅ MILJØET				BEMÆRKNINGER
Miljøparametre	Ikke relevant	Forhold, der bør vurderes	Forhold, der ikke vurderes yderligere	
Befolkning og sundhed				
Indendørs støjpåvirkning		X		Området er beliggende i en plantage (fredskovsområde) syd for Herrup. Drift af anlæg samt transport med tunge køretøjer vil give indendørs støjpåvirkning for beboere tæt på råstofvindings-området.
Sundhedstilstand	X			Ingen bemærkninger.
Svage grupper (f.eks. handicappede)	X			Ingen bemærkninger.
Friluftsliv/rekreative interesser			X	Så længe der graves, vil områderne ikke kunne benyttes i rekreativ henseende. Efter endt gravning vil arealerne kunne benyttes i henhold til bl.a. de vilkår og krav, der stilles til det efterbehandlede areal.
Materielle goder	X			Ingen bemærkninger.
Begrænsninger og gener over for befolkningen		X		Støj- og støvgener og øget trafik.
Biologisk mangfoldighed				
Nærliggende Natura 2000 områder		X		I en afstand af ca. 3,2 km nord for interesseområdet Natura 2000-område og EF-habitatområde nr. 41 <i>Hjelm Hede, Flyndersø og Stubbergård Sø</i> (2.170 ha). Heri indgår ligeledes EF-fuglebeskyttelsesområde nr. 29 <i>Flyndersø og Skalle Sø</i> (830 ha). Råstofgravningen vurderes ikke at påvirke arterne og naturtyperne inden for Natura 2000-område nr. 41 væsentligt.
Andre internationale naturbeskyttelsesområder (Ramsar)			X	Der er ca. 36 km til nærmeste Ramsarområde <i>Nissum Fjord</i> .

PLANENS INDVIRKNING PÅ MILJØET				BEMÆRKNINGER
Miljøparametre	Ikke relevant	Forhold, der bør vurderes	Forhold, der ikke vurderes yderligere	
Beskyttet natur		X		Der er registreret en beskyttet sø (C-målsat iht. kommuneplanen) delvist beliggende inden for råstofinteresseområdet. Der er ikke registreret andre naturtyper eller vandløb beskyttet efter naturbeskyttelseslovens § 3 inden for råstofinteresseområdet. Registreringen af § 3 natur er vejledende for naturtyperne. Derfor er en nærmere undersøgelse i forbindelse med råstofansøgningen nødvendig. En tilstandsændring af beskyttet natur kræver en dispensation fra kommunen. Det er Holstebro Kommune der i forbindelse med sagsbehandlingen vurderer naturområdernes kvalitet. Det er råstofmyndigheden, der stiller vilkår for gravningen.
Planteliv			X	Råstofinteresseområdet omfatter fredskov (Sevel Plantage). I forbindelse med evt. indvindingstilladelse bør det undersøges nærmere, hvordan udgravning påvirker bl.a. hydrologien i området og dermed nærliggende naturtyper og plantesamfund.
Dyreliv			X	Råstofinteresseområdet omfatter fredskov (Sevel Plantage). I forbindelse med evt. indvindingstilladelse bør det undersøges nærmere, hvordan udgravning påvirker bl.a. hydrologien i området og dermed områdets naturtyper og dyrearter.
Sjældne, udryddelsestruede el. fredede dyr, planter el. naturtyper			X	Der findes ikke specifikke registreringer af sjældne, udryddelsestruede eller fredede dyr (herunder bilag IV arter), planter eller naturtyper inden for området. Det bør overvejes, hvorvidt det skal undersøges nærmere, om de nævnte arter findes i det udpegede område, inden evt. råstofindvinding påbegyndes.
Spredningskorridorer, barrierer	X			Råstofinteresseområdet er ikke beliggende inden for udpegede spredningskorridorer.
Skovrejsning/skovnedlæggelse			X	Råstofinteresseområdet er beliggende i områder, hvor skovrejsning er uønsket.

PLANENS INDVIRKNING PÅ MILJØET				BEMÆRKNINGER
Miljøparametre	Ikke relevant	Forhold, der bør vurderes	Forhold, der ikke vurderes yderligere	
Fredning		X		Hele råstofinteresseområdet, som er beliggende i Sevel Plantage, er omfattet af fredskovspligt. Fredsskov fremgår af Tingbogen, og helt nye fredskovspligtige arealer vil fremgå af sagsbehandlingen i forbindelse med, at en evt. ansøger fremsender en tingbogsattest til kommunen. Når særlige grunde taler for det, kan fredskovsplikten ophæves. Det er Naturstyrelsen der afgør om fredsskovplikten kan ophæves. Det er ligeledes Naturstyrelsen, der sætter vilkår for etablering af erstatningsskov.
Strandbeskyttelseslinje	X			Området er ikke omfattet af strandbeskyttelseslinje.
Å- og søbeskyttelseslinje	X			Interesseområdet ligger ikke inden for å- eller søbeskyttelseslinjer.
Landskab og jordbund				
Landskabelig værdi, æstetiske ændringer			X	Råstofinteresseområdet er ikke beliggende inden for de i kommuneplanen udpegede områder med særlige landskabelige interesser. Råstofgravning er dog en irreversibel proces - når råstofferne er fjernet, er landskabet ændret for altid.
Geologiske særpræg			X	Råstofinteresseområdet er ikke beliggende inden for de i kommuneplanen udpegede områder med særlige geologiske interesser. Råstofgravning er dog en irreversibel proces - når råstofferne er fjernet, er landskabet ændret for altid.
Jordforurening	X			Der er ikke kortlagte forureninger inden for interesseområdet.
Jordhåndtering / flytning			X	Idet der er tale om en råstofgrav, vil der blive flyttet store mængder jord i området og ud af området. Hvis jorden, der flyttes fra området, er V1 eller V2 kortlagt eller er områdeklassificeret, er det anmeldelsespligtigt.
Risiko for ny jordforurening			X	Der er ikke større risiko for jordforurening i forbindelse med råstofindvinding end ved alm. jordbrugsmæssig drift.

PLANENS INDVIRKNING PÅ MILJØET	Ikke relevant	Forhold, der bør vurderes	Forhold, der ikke vurderes yderligere	BEMÆRKNINGER
Miljøparametre				
Vand				
Overfladevand, udledning til vandløb, vådområder eller hav	X			Der sker ingen udledning af spildevand eller lign. fra et evt. kommende graveområde. Der er ingen vandløb eller søer inden for eller i tilknytning til råstofinteresseområdet.
Udledning af spildevand	X			Der forekommer ikke spildevand eller udledning heraf i forbindelse med gravning af råstoffer.
Grundvandsforhold, ned-sivning, øget indvinding	X	X	X	<p>Råstofinteresseområdet Øster Velling er beliggende inden for et område med særlige drikkevandsinteresser, OSD samt inden for nitratfølsomt indvindingsområde, NFI.</p> <p>Råstofinteresseområdet er uden for indsatsområder med hensyn til nitrat.</p> <p>Der er ingen almene vandværks-boringer eller private vandboringer inden for råstofinteresseområdet (fx markvandingsboringer og boringer til erhvervsformål).</p> <p>To indvindingsoplande strækker sig ind i råstofinteresseområdet, hhv. et opland til erhvervsformål (Rose Poultry) samt oplandet til Haderup Vandværk, som hører under Herning Kommune. Før eventuel tilladelse til udgravning under grundvandsspejl bør påvirkningen af forsyningsgrundlaget undersøges nærmere.</p> <p>Indvindingsoplandet til Haderup Vandværk, strækker sig ind i den sydøstlige halvdel af råstofinteresseområdet. Af Herning Kommunes Vandforsyningsplan 2011 fremgår det, at der skal etableres nødforsyning til vandværket. Der er ikke planlagt indsatser, som har betydning ift. udlægning af eventuelt graveområde i Sevel Plantage.</p>

PLANENS INDVIRKNING PÅ MILJØET				BEMÆRKNINGER
Miljøparametre	Ikke relevant	Forhold, der bør vurderes	Forhold, der ikke vurderes yderligere	
Grundvandsforhold, ned-sivning, øget indvinding fortsat				Råstofindvinding vurderes generelt ikke at udgøre en trussel mod drikkevandet og vandindvindingen. Det er råstofmyndigheden, der stiller vilkår for arealanvendelsen på efterbehandlede arealer og stiller vilkår om afstand til drikkevandsboringer. Det er ligeledes råstofmyndigheden der i forbindelse med en evt. råstofansøgning undersøger geologien - herunder grundvandsbeskyttende lag samt grundvandsstrømningen.
Grundvandsforhold, ned-sivning, øget indvinding			X	I forbindelse med evt. vådsortering sker der en nedsivning af vaskevand til grundvandet (recirkulation). Det er kommunen, der giver en evt. nedsivningstilladelse i medfør af miljøbeskyttelsesloven. Ligesom det er kommunen, der giver en vandindvindings-tilladelse i medfør af vandforsyningsloven i forbindelse med en evt. råstoffilladelse.
Risiko for forurening af grundvandsressourcen			X	Råstofindvinding er ikke i sig selv en forurenende proces og kan sammenlignes med den uregulerede risiko for grundvandsforurening i forbindelse med jordbrugsmæssig drift. Ved indvinding af sand, grus og sten fjernes typisk let gennemtrængelige lag, der ikke har ydet en særlig god beskyttelse af grundvandet. Grundvandet vil, såfremt det ikke er beskyttet af mellemliggende gennemgående impermeable lerlag, generelt være sårbart overfor uheld som oliespild, efterfølgende arealanvendelse efter endt indvinding mv.
Oversvømmelsesrisiko	X			Det er råstofmyndigheden, der i sin vilkårs-stillelse sørger for at minimere risikoen for, at nedfældningsbassiner mv. ikke bryder igennem til nærliggende arealer, åer, søer eller lign.
Vandstandsændringer	X			Indvinding af råstoffer giver normalt ikke anledning til permanente vandstandsændringer i vandløb og søer. Det er råstofmyndigheden, der i sin sagsbehandling sørger for, at en evt. ansøger kan dokumentere, at en råstofindvinding ikke vil påvirke evt. nærliggende vådområder mv. i negativ retning.

PLANENS INDVIRKNING PÅ MILJØET				BEMÆRKNINGER
Miljøparametre	Ikke relevant	Forhold, der bør vurderes	Forhold, der ikke vurderes yderligere	
Okkerpotentielle områder			X	Der er registreret et mindre lavbundsområde, ikke-okkerklassificeret, i den nordvestlige del af råstofinteresseområdet. Der ligger ingen okkerpotentielle lavbundsområder inden for råstofinteresseområdet.
Luft				
Luftforurening (støv, lugt og andre emissioner)		X		Der kan forekomme støvgener fra gravning og kørsel på ubefæstet vej. Vilkår til imødekommelse af støvgener stilles af råstofmyndigheden i forbindelse med en evt. råstoftilladelse.
Emissioner fra trafik til og fra området		X		Udstødning fra tung trafik.
Støj				
Støj, under anlæg, under driften		X		Støj fra anlæggets interne trafik og produktionsanlæg. Støjproblemer ved transport fra anlægget. Det er råstofmyndigheden, der i en evt. råstoftilladelse sætter vilkår for støj.
Vibrationer		X		Der vil forekomme vibrationer fra trafik med tunge køretøjer. Det er råstofmyndigheden, der i en evt. råstoftilladelse stiller vilkår for vibrationer.
Trafik og infrastruktur				
Trafikafvikling / belastning		X		Der vil blive øget trafik af tunge køretøjer i forbindelse med driften ved kørsel til og fra anlægget.
Støj		X		Der vil komme støj fra kørsel til og fra anlægget.
Energiforbrug		X		Der er energiforbrug til drift samt til transporter.
Risiko for ulykker		X		Mere (tung) trafik vil give større risiko for ulykker, særligt i forbindelse med vejnet der ikke er forberedt til tung trafik. Det vurderes dog på nuværende tidspunkt, at der ikke er større risiko forbundet ved transport af sand, grus og sten end anden alm. gods-transport.

PLANENS INDVIRKNING PÅ MILJØET				BEMÆRKNINGER
Miljøparametre	Ikke relevant	Forhold, der bør vurderes	Forhold, der ikke vurderes yderligere	
Klimatiske forhold				
Eventuel påvirkning af klima		X		Det brændstof, der forbruges til transporter og til stationære anlæg, udleder CO ₂ . Det nærmere brændstofforbrug kan ikke estimeres i planprocessen, men kan evt. beregnes i forbindelse med en konkret ansøgning om indvindingstilladelse.
Kulturarv				
Fortidsminder		X		Der er i den nordvestlige del af råstofinteresseområdet registreret et sten- og jorddige, som er beskyttet iht. Museumslovens § 29a. Beskyttede sten- og jorddiger må ikke ændres eller fjernes uden kommunens tilladelse.
		X		Der er fredede fortidsminder inden for råstofinteresseområdet. Der må ikke foretages ændringer af disse og inden for 100 m af disse uden kommunens tilladelse.
Arkitektoniske værdier	X			Ingen bemærkninger
Arkæologiske værdier			X	Vides ikke. Findes der under jordarbejde spor af fortidsminder, skal arbejdet standses i det omfang, det berører fortidsmindet. Fortidsmindet skal straks anmeldes til Kulturministeren eller det nærmeste statslige eller statsanerkendte kulturhistoriske museum.
Kirker og deres omgivelser	X			Ingen i området.
Fredede / bevaringsværdige bygninger	X			Ingen i området.
Ressourcer og affald				
Arealforbrug			X	Råstofinteresseområdet dækker et areal på i alt ca. 151 ha.
Energiforbrug, anlæg og drift		X		Det vides ikke hvor meget energi, der skal bruges på drift af evt. råstofindvinding i området.

PLANENS INDVIRKNING PÅ MILJØET				BEMÆRKNINGER
Miljøparametre	Ikke relevant	Forhold, der bør vurderes	Forhold, der ikke vurderes yderligere	
Vandforbrug	X			Der bruges vand i forbindelse med vådsigtning, vanding af veje mv. Desuden sker der en vis fordampning i forbindelse med en evt. gravning under grundvandsspejlet. Hvorvidt der skal bruges vand i forbindelse med en evt. råstofindvinding i området, kommer an på ansøgningen og råstofmyndighedens efterfølgende sagsbehandling. Et evt. vandforbrug vil derfor ikke kunne estimeres under den indledende planproces.
Produkter, materialer, råstoffer, fornybar.		X	X	Et nyt råstofgraveområde vil kunne være med til at dække regionens behov for råstoffer. Omvendt er råstofindvinding en irreversibel proces – ressourcen fornyes ikke.
Kemikalier, miljøfremmede stoffer, olieprodukter			X	Det er råstofmyndigheden, der i en evt. råstoftilladelse stiller vilkår for, hvor evt. opbevaring af kemikalier, miljøfremmede stoffer og olieprodukter skal foregå, ligesom det også er råstofmyndigheden, der stiller vilkår for, hvor og hvordan der tankes brændstof o.lign.
Affald, genanvendelse	X		X	Der produceres ikke affald i forbindelse med indvinding af sand, grus og sten. Almindelig dagrenovation, brugte oliefiltre fra råstofgravens materiel mv. forudsættes bortskaffet efter de regler, der er gældende i kommunen.
Ledningsoplysninger, tekniske anlæg og vindmøller				
Forsvarets olieledning	X			Ingen kommentarer
Naturgasledninger	X			Der er ikke registreret naturgasledninger inden for råstofinteresseområdet.
El-ledninger		X		Der er kabler i det nordvestlige hjørne langs Viborgvej (FBB tracé).
Vandforsyningsledninger			X	Oplysninger om vandforsyningsledninger vil blive behandlet af råstofmyndigheden forbindelse med en evt. råstoftilladelse
Kloakledninger			X	Oplysninger om kloakledninger vil blive behandlet af råstofmyndigheden forbindelse med en evt. råstoftilladelse.

PLANENS INDVIRKNING PÅ MILJØET				BEMÆRKNINGER
Miljøparametre	Ikke relevant	Forhold, der bør vurderes	Forhold, der ikke vurderes yderligere	
Telefonkabler mv.		X		Oplysninger om telefonkabler vil blive behandlet af råstofmyndigheden forbindelse med en evt. råstoftilladelse. Der er fibernet og telefonkabler langs Viborgvej inden for råstofinteresseområdets nordvestlige hjørne.
Vindmøller og vindmølleområder	X			Der er ikke udpeget vindmølleområder inden for interesseområdet lige som der ikke er registreret enkelt vindmøller.
Forhold til andre planer				
Holstebro Kommuneplan 2009		X		Råstofområdet ligger inden for følgende udpegninger - Skovrejsning uønsket
Natur- og vandplaner			X	Vedtagelsen af vandplanerne er annulleret. Det er Regionplanen for Århus Amt der er gældende indtil, at Vandplanerne vedtages endeligt. Der er i screeningen dog taget højde for nyeste viden på grundvands- og drikkevandsområdet. Ingen bemærkninger for så vidt angår Naturplanerne.
Affaldsplan	X			Ingen bemærkninger.
Trafikplan			X	Ingen bemærkninger.
Råstofplan 2012			X	Med råstofplanen tilstræber Regionsrådet at varetage råstofinteresserne på den ene side og bl.a. natur og miljøinteresser på den anden side. I henhold til Råstofplanen så agter Regionsrådet, i løbet af planperioden, at undersøge råstofinteresseområderne og anmodede råstofgraveområder nærmere. Denne nærmere undersøgelse vil – sammen med en vurdering af øvrige planmæssige forhold – herefter afgøre om de pågældende arealer senere bliver udlagt til råstofgraveområder.
Regional udviklingsplan			X	I henhold til den regionale udviklingsplan for Region Midtjylland så skal råstofferne i regionen udvindes i takt med behovet og under hensyntagen til dem, der berøres af udvindingen.
Plan- og agenda 21 strategi			X	Holstebro Kommunes Plan- og Agenda 21 strategi vedtaget i 2011.
Vandforsyningsplan			X	Holstebro Kommune Vandforsyningsplan 2010-2021.